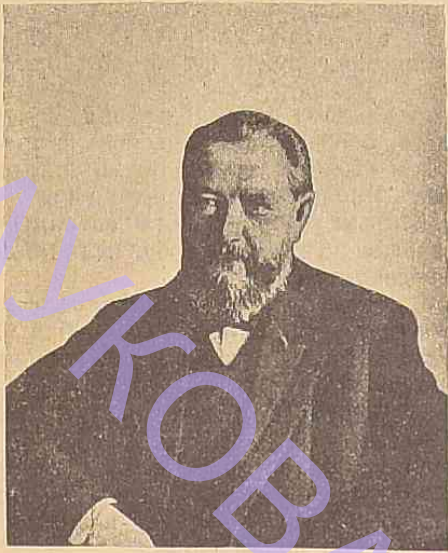


ОДЕССКІЯ НОВОСТИ

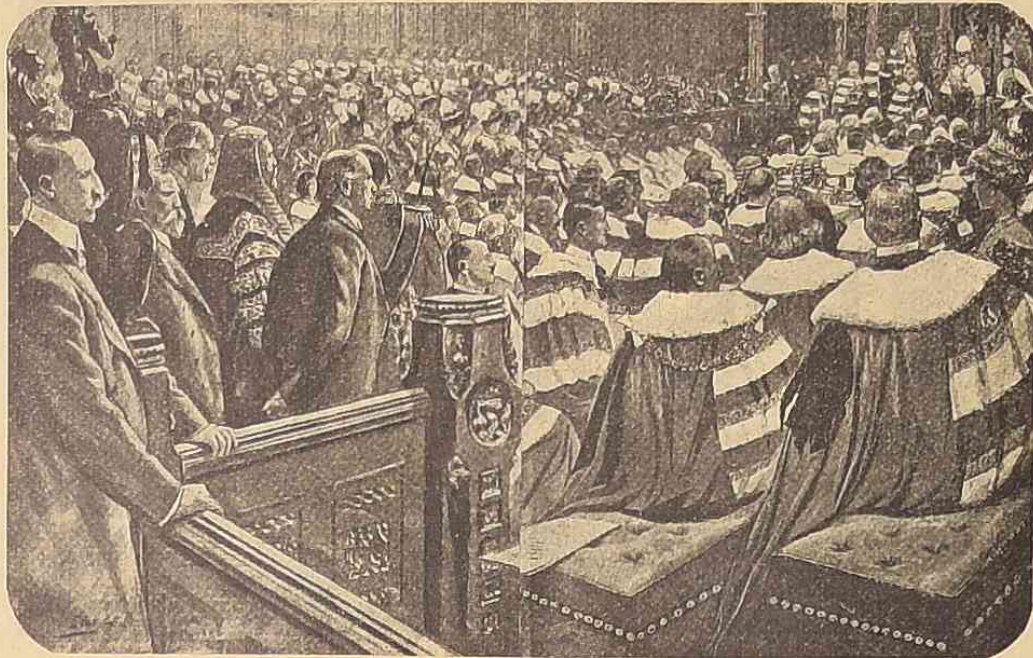
№ 7741.

Суббота, 14-го февраля 1909 г.

№ 7741.



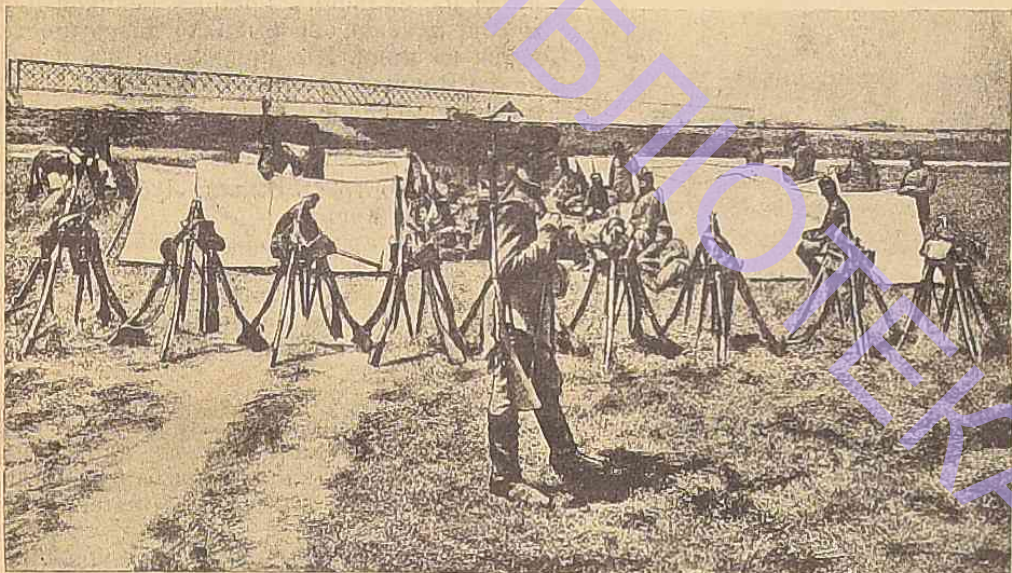
С. В. Рухловъ,
назначенный министромъ путей сообщенія.



Открытие сессіи палаты лордовъ.



С. В. Оливъ,
Главноуправляющій вѣдомства Императрицы Маріи и бывш. херсонскій губернаторъ (на-дняхъ скончавшійся).



Къ военнымъ приготовленіямъ Сербіи.
Сербскій отрядъ, охраняющій желѣзнодорожный мостъ черезъ рѣку Саву, связывающій австрійскую границу съ сербскою у Вѣлграда.



Австрійская армія.—Обмундировка продолженіемъ работъ.

ОДЕССА.—Итальянская опера въ Городскомъ театрѣ.



М. Кафгаль (лир.-драм. сопрано).



Е. Класенти (колор. сопр.).



Ч. Формики (баритонъ).



Сабелико (басъ).



Де-Лука (баритонъ).



Лелива (теноръ).



Элиза Ландау (сопрано).



Дани (теноръ).

Какъ житье гр. С. Ю. Витте.

Сотрудникъ „Огонька“, посетившій на дняхъ гр. Витте, даетъ следующую характеристику его частной жизни.

Что представляетъ собой въ частной жизни гр. Витте, объ этомъ мало кто знаетъ.

Знаютъ его „близкіе дома“ на Камово-островскомъ, знаютъ его применявшееся по портретамъ и карикатурамъ лицо, но не знаютъ истинной стороны его жизни.

Объясняется это въ значительной степени замкнутымъ образомъ жизни, который ведетъ гр. Витте. Овъ — вѣдь выхоловь, прѣмова, баловъ. Прѣговуорномъ трудъ и при его напряженной любви къ труду, тягота свѣтской жизни для него всегда непрѣнима.

Нервное впечатлѣніе отъ встрѣчи гр. Витте — это ощущение благодунія и даже мягкости. Его могучий, необычайный ростъ — предметъ изумленія американцевъ въ Портсмутѣ — складывается мягкими чертами лица и ветроплодной, со славянскимъ разваломъ, походкой.

При его громадномъ ростѣ кажется неожиданнымъ его тѣніе, безъ твердыхъ вѣтъ толькѣ проминательный, тѣрный, наклонно-прѣникующій взглядъ — и слабо, не мускулистое, оааѣе руки.

Сила — безъ жестокости; мягкость — безъ слабости...

Живетъ гр. Витте просто, почти безъ всякой роскоши.

„Драгоценныхъ вещей у меня нѣтъ, — пишетъ гр. Витте. — Мои вещи — дѣла для меня только по воспоминанію“.

Дѣлительно изъ вещей гр. Витте можно бы составить вѣбольшой музей истории России за последние два десятиа лѣтъ.

Первая комната, въ которую въ полвмаѣтѣ по главнѣ лестницѣ „блага дома“ — вѣбольшой, изъ изъ вѣстиволь, весь дѣлительный картинами поздравнаго художника Борниова и Врубеля.

Одна изъ стѣнъ этой комнаты — живая история. Это — „портмунетская стѣна“. Графъ Витте собралъ здѣсь наиболѣе интересныя свѣдѣнія, иллюстрирующіе его пребываніе въ Портсмутѣ при заключеніи русско-японскаго мира. На одномъ изъ рисунковъ изображено последнее заваніе исторической конференціи, на другомъ гр. Витте свѣтъ съ прѣдѣломъ Русьейтъмъ и японскими делегатами и т. д.

Сирѣва отъ „портмунетской стѣны“ хв.

Гр. Витте съчувственнымъ привѣтъмъ послѣ возвращенія изъ Америки. Въ свѣдѣнахъ невозможно, — пишутъ рабочіе, — возможнѣмъ. Вы прекратили безумную войну, и вѣсь не захотѣли встрѣтить дѣлительно и не давали этого свѣдѣна другаго“.

Изъ вѣстивольа несетъ лѣстница и подѣмная машина въ помещеніе графини, а стѣна вѣдъ въ кабинетъ гр. Витте.

Въ кабинетѣ гр. Витте проводитъ большую часть своего дня. Кабинетъ заваленъ книгами, дѣлами, бумагами, документами. За этимъ письменнымъ столомъ были разработаны всѣ основныя законопроекты, изъывнншіе филономію России. Здѣсь подготавлялись юридическія основы новаго строя въ России. Сюда не разъ дождажа была заглядывать — по долгу службы — богиня истории Кіаю. Въ кабинетѣ обиліе изображеній императора Александра III. На оааѣмѣтъ прекрасный бюстъ Императора, вѣдѣлѣтъ отъ стола — художественной работы портретъ.

Вся правая стѣна занята портретами Особѣ Императорской Фамиліи, милостивыми подарками гр. Витте. Верхнюю часть стѣны занимаетъ прекрасная группа семьи покойнаго Императора. Сѣва отъ Государя — бывшій тогда насѣдникомъ, нынѣ благополучно царствующій Николай II. На колѣняхъ у Императора вѣла Великая Княжна Ксеіна Александровна, на колѣняхъ у Императрицы Маріи Федоровны покойнаго Великаго Князя Георгія Александровича.

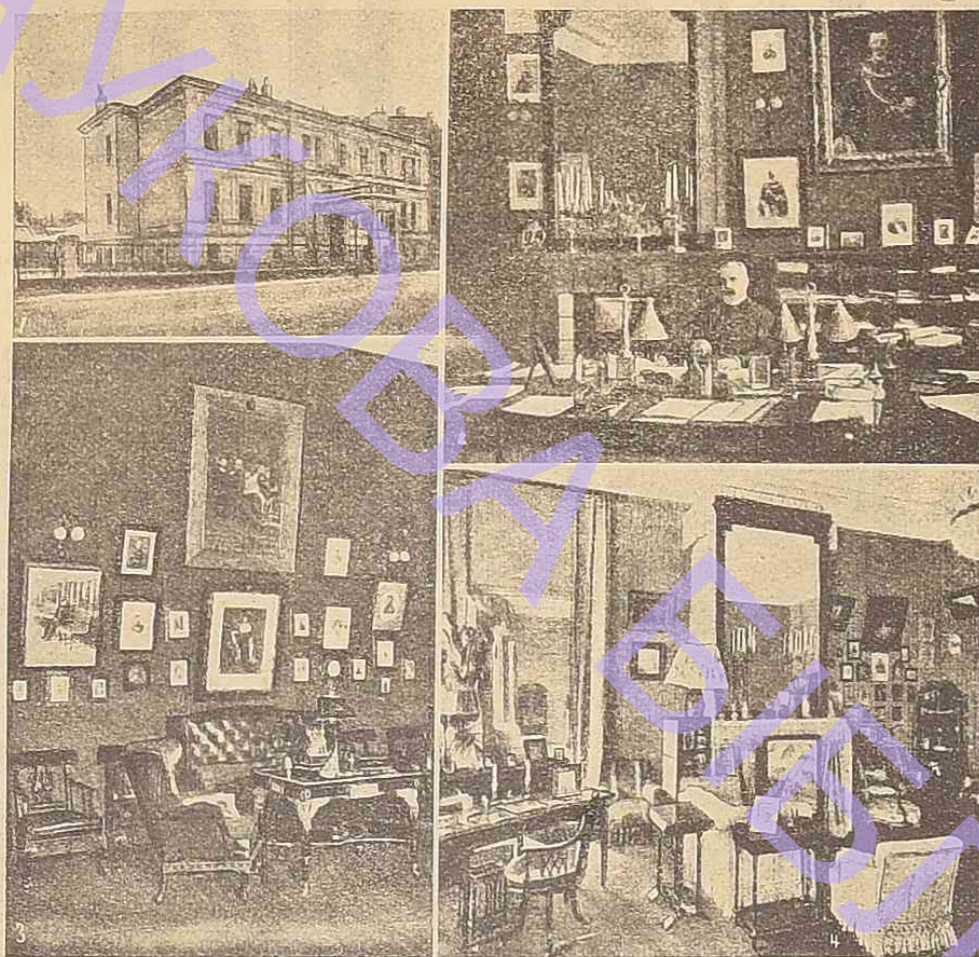
Подъ этимъ портретомъ великолѣпная картина — изображение Императора Николая II — въ порфирѣ. Рядомъ портреты Великихъ Князей и Княгинь. Большинство портретовъ имѣетъ надписи. На картонѣ Великаго Князя Владиміра Александровича подпись „слово и дѣло“. 8 го января 1904 г. Великаго Князя Николая Михайловича пишетъ: „на память о нашихъ многолѣтнихъ добрыхъ отношеніяхъ отъ цвѣтѣла вѣдѣтъ государственныхъ заслугъ на стану дороговъ полдня. Николай Михайловичъ 1905 г.“

Великаго Князя Андрея Владиміровича пишетъ: „Глубокоуважаемому Сергѣю Юльевичу отъ благодарнаго ученика Андрея“ и т. д.

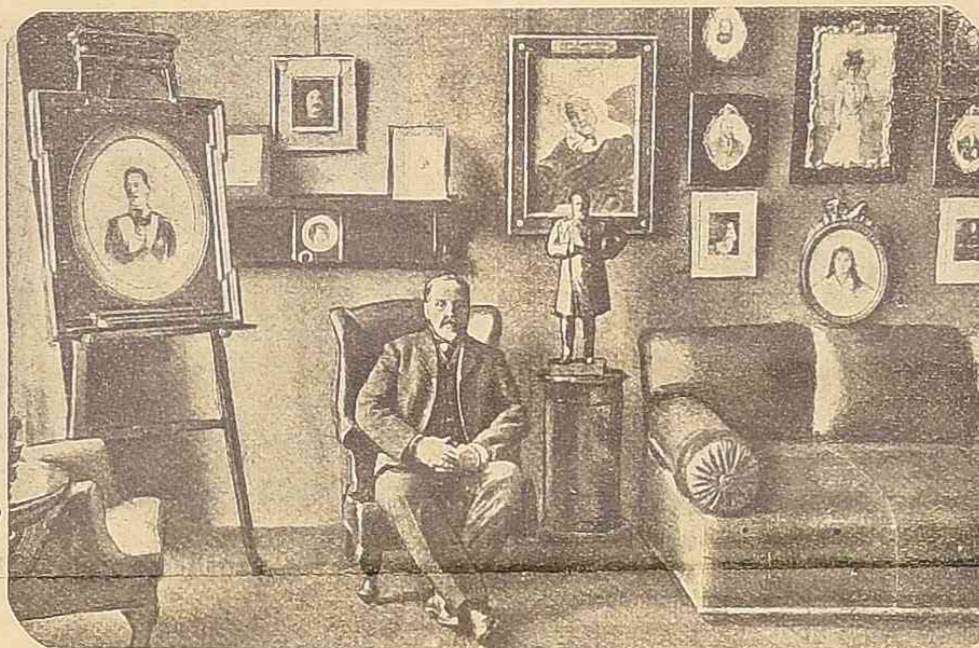
Зидная стѣна кабинета заполнена портретами иностранныхъ государей и иностранныхъ государственныхъ дѣла. Все это, конечно, личные подарки гр. Сергѣю Юльевичу. Тутъ портретъ императора Вильгельма II съ характерной надписью, состоящей изъ трехъ словъ: „Портсмутъ, Берке, Роминтъвъ. 26-го сентября 1905 г.“

Эти три имени — три этапа русско-германскаго отношенія.

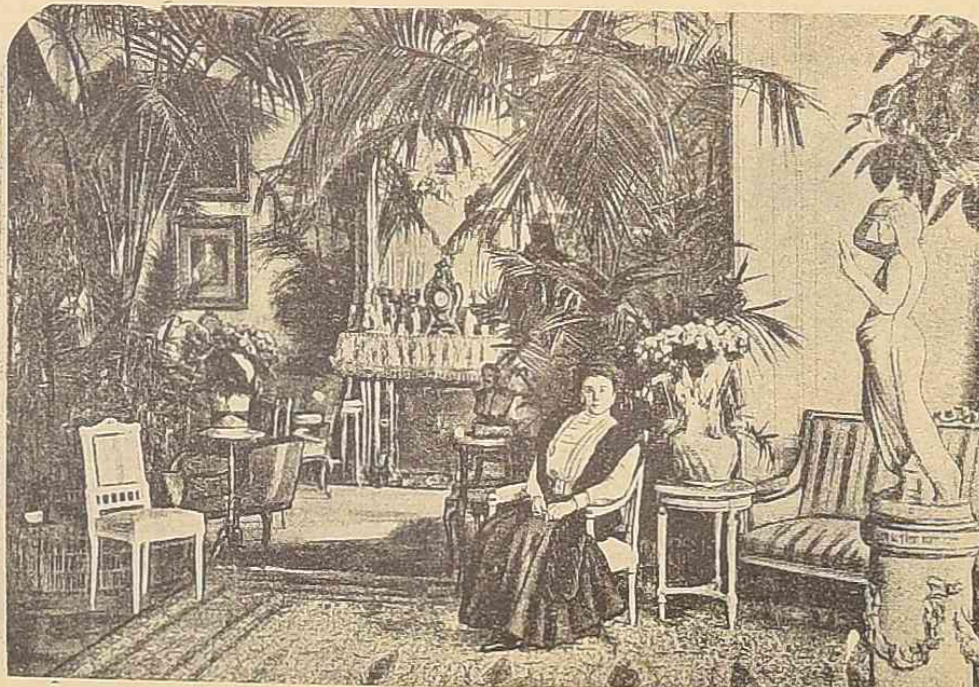
Великолѣпный портретъ итальянскаго короля Виктора Эмануила присланъ гр. Витте въ подарокъ отъ итальянскаго ко-



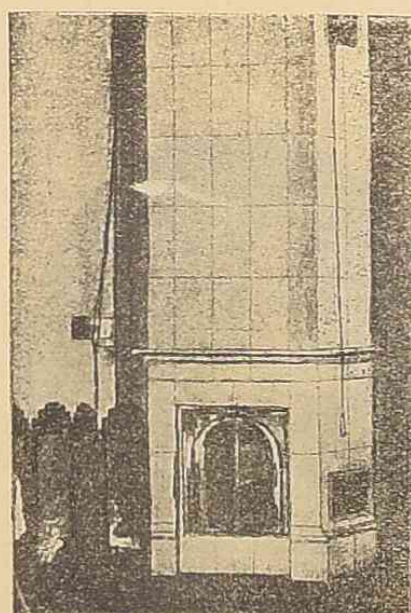
1) Домъ, въ которомъ живетъ гр. Витте; 2) Гр. Витте у себя въ кабинетѣ за работой; 3) Портреты Августѣйшихъ Особѣ, подаренные графу Витте; 4) Будуаръ графини М. И. Витте.



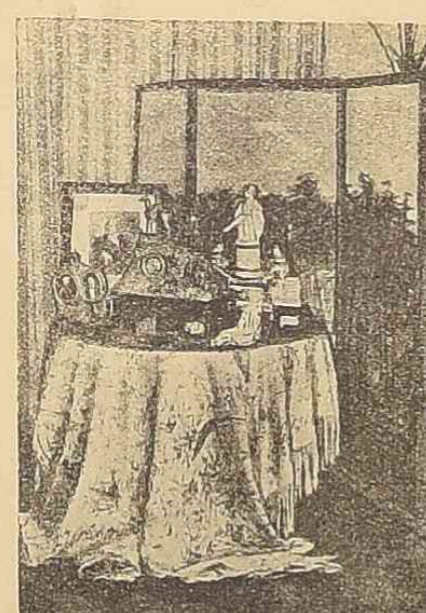
У бюста Императора Александра III.



Графиня М. И. Витте.



Печка, въ которую была положена адская машина.



Историческіе сувениры гр. С. Ю. Витте.

роля послѣ пребыванія его въ Россіи. Гр. Витте имѣетъ всѣ итальянскіе ордена; и королю пришлось придумать необычайный подарокъ — свой портретъ въ роскошной рамѣ. Портретъ — великолѣпной работы.

Рядомъ портретъ покойнаго короля Датскаго, отца Императрицы Маріи Федоровны съ милостивой надписью, портреты болгарскаго князя Фердинанда, Софьскери, Эмилія Лубъ, графа Иго и др.

Въ семьѣ графа Витте хранится величайшая рѣдкость и святыня — крестъ замученнаго въ ордѣ Михаила Черниговскаго, являющагося первоначальникомъ Долгорукихъ. Передавался изъ рода въ родъ, крестъ этотъ попалъ къ С. Ю., — потому къ Долгоруковымъ по материнской линіи.

На отдѣльномъ столикѣ находятся вещи, имѣющія особое историческое значеніе. Фонъ для столика составляютъ цѣнныя подарки императора гр. С. Ю. Витте. Ширма ручной работы, соткана изъ шелка и представляетъ собой величайшую художественную цѣнность.

Женщина въ фидіоскомъ колпакѣ съ закинутой ногой представляетъ собой базу исторической чернильницы. Чернильница эта изъ цѣннѣйшаго фарфора, была подарена князьемъ алжвираской конференціи правительствомъ французской республики гр. Ламарюру. Передъ смертью гр. Ламарюру завѣщала эту чернильницу гр. С. Ю. Витте, какъ одному изъ главныхъ руководителей алжвираской конференціи.

Рядомъ — койя знаменитой статуи „Свободы“ близъ Нью-Йорка. Она подарена гр. Витте его друзьями. На серебряной пластинкѣ выгравированы слова знаменитой телеграммы гр. Витте Государю Императору послѣ заключенія мира: „Россия остается на Дальнемъ Востоку Великой Державой, каковой она была до нынѣ и останется во вѣки. Мы приложили къ исполненію Вашихъ приказаній весь нашъ умъ и русское сердце, и просимъ милостиво простить, если мы не сумѣли сдѣлать болѣе“.

Слева — портретъ Эмилія Лубъ съ трогательной надписью.

Ниже — подарокъ почитателю съ портретами Императора Александра II и Великаго Князя Константина Николаевича. Подъ портретами надпись: „отъ работника спасъ народъ, дворянство отъ грѣха, Россия отъ стыда“.

Открыты — портретъ — подарокъ Великаго Князя Михайла Александровича. Выгравирована надпись: „въ память нашихъ полезныхъ занятій отъ благодарнаго ученика Сергѣю Юльевичу Витте. 1899—1902. Михаилъ“.

Близъ портрета — осыпанная брилліантами табакерка, привезенная въ подарокъ гр. Витте при коронаціи Государя Императора Николая II принцемъ Генрихомъ Прусскимъ.

Рядомъ — любимица чашка. Она вся ручной работы, вырѣзана изъ цѣльнаго куска дерева. Это — подарокъ киргизскаго аула послѣ 17 октября. Цѣлое киргизское семейство въ теченіе пятнадцати лѣтъ работало надъ этой чашкой.

Въ историческимъ достопримѣчательности квартиры гр. С. Ю. Витте слѣдуетъ отметить и знаменитую печку, гдѣ были заложены адскія машины. Печка эта помещается въ верхней половинѣ, и въ случаѣ взрыва весь домъ гр. Витте влетѣлъ бы на воздухъ.

На прощанье гр. Витте далъ для редакціи „Огонька“ свой автографъ:

Идея государственности не должна исключать человечность. Государства, которыя это забыли, или къ гибели.

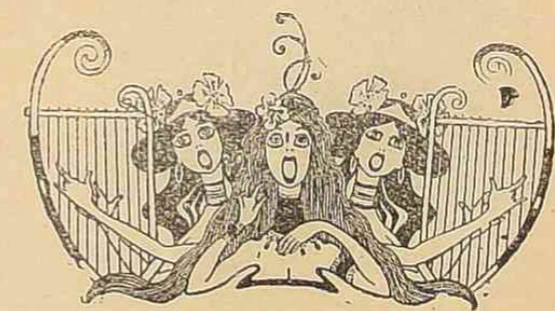
(Изъ рѣчи на всеобщемъ и всѣобщемъ собраніи въ ноябрѣ 1902 г.)

Графъ Витте

„Идея государственности не должна исключать человечность. Государства, которыя это забыли, или къ гибели.“

(Изъ рѣчи, произнесенной въ Гос. Советѣ въ мартѣ 1908 года).

Графъ Витте.



Сюнчегрѣшій на-дняхъ журналистъ Л. С. Абольникъ („Гесцѣ Лоранъ“) (назывъ) въ бытность его редакторомъ газеты „Касній“ въ 1895 г.



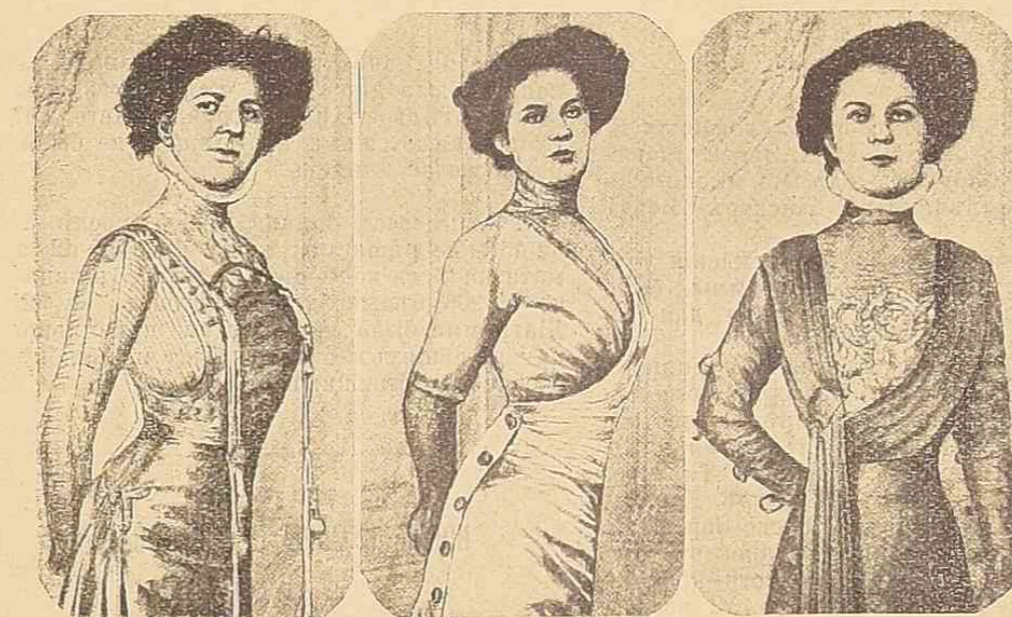
Японскій консулъ въ Одессѣ Фигуда



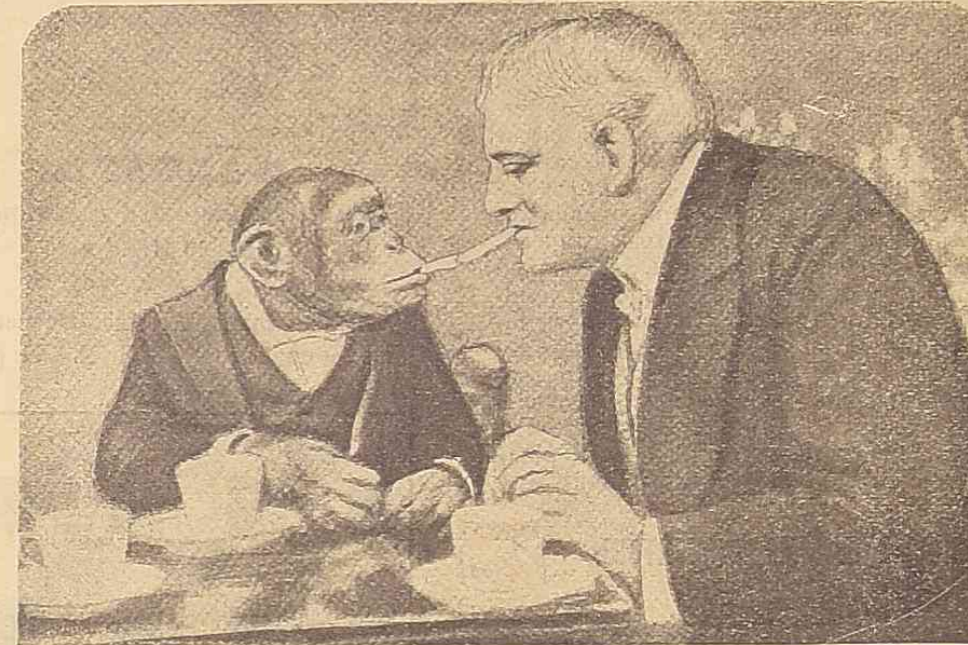
Секретарь японскаго консульства въ Одессѣ Сасаки (къ переводу консульства въ Москву).



Профессоръ Ю. Кленгель. (попочтенствѣ). (Къ концерту въ Одессѣ 18 февраля).



МОДЫ СЕЗОНА 1909 ГОДА.



Знаменитости „варьезъ“. Обезьяна, доставляющая своему импресарио 10.000 марокъ дохода въ мѣсяцѣ.



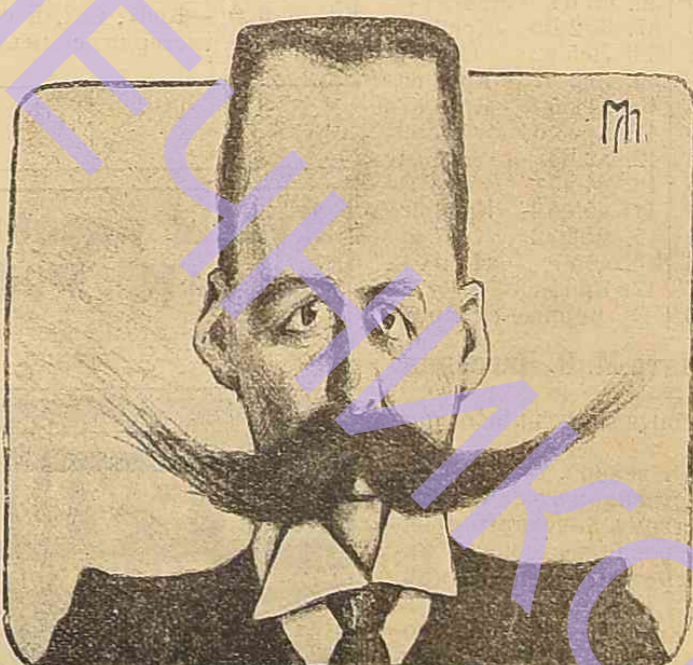
НАШИ ЗНАКОМЦЫ. — Пянистка Г. М. Бхеръ-Гальперинъ. (Шаржъ М. Линскаго).



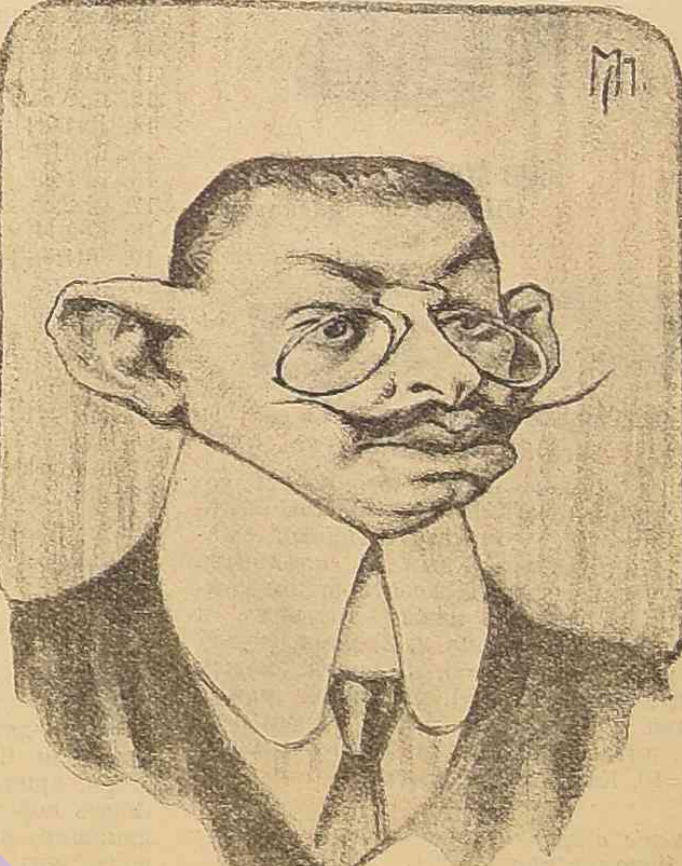
НАШИ ЗНАКОМЦЫ. — Докторъ А. В. Бертенсонъ. (Шаржъ М. Линскаго).



А. И. Гучновъ.



И. В. М. Волконскій, товарищъ прѣдсѣдателя Гос. Думы.



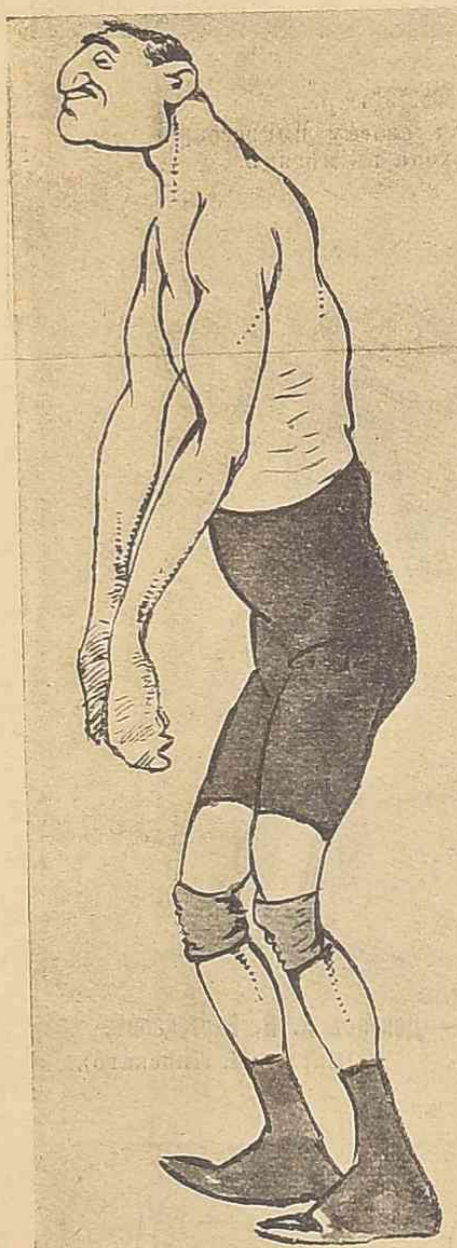
П. Н. Крупенскій, членъ Государственной Думы.



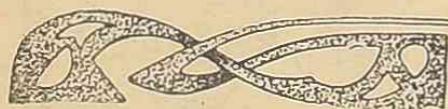
Луи Бази.

студентъ медицинскаго факультета и интернъ больницы Hotel Dieu. Лѣтомъ прошлаго года Бази помогалъ при операціи надъ больнымъ, страдавшимъ гнойнымъ плевритомъ. Струя гной брызнула на раны и залила лицо и глаза молодого интерна. Чтобы спастись отъ неминуемаго зараженія, нужно было зашить сейчасъ же дезинфекціей глаза, но тогда пришлось бы лишить оператора помощи. Замѣна же одного помощника другимъ замедлила бы операцію, что могло оказаться роковымъ для пациента. Луи Бази остался на своемъ посту и занялся своимъ глазомъ уже послѣ окончанія операціи. Нѣсколько дней спустя у него обнаружилось страшное зараженіе и, послѣ ужасныхъ страданій, которыя тянулись 6 мѣсяцевъ, оказалось, что глаза спасти нельзя, и его пришлось выдуть За свой самоотверженный поступокъ Луи Бази награжденъ орденомъ Почетнаго Легіона. Это первый случай причисленія къ этому ордену студента.

НОВЫЕ КУМИРЫ ОДЕССИТОВЪ.



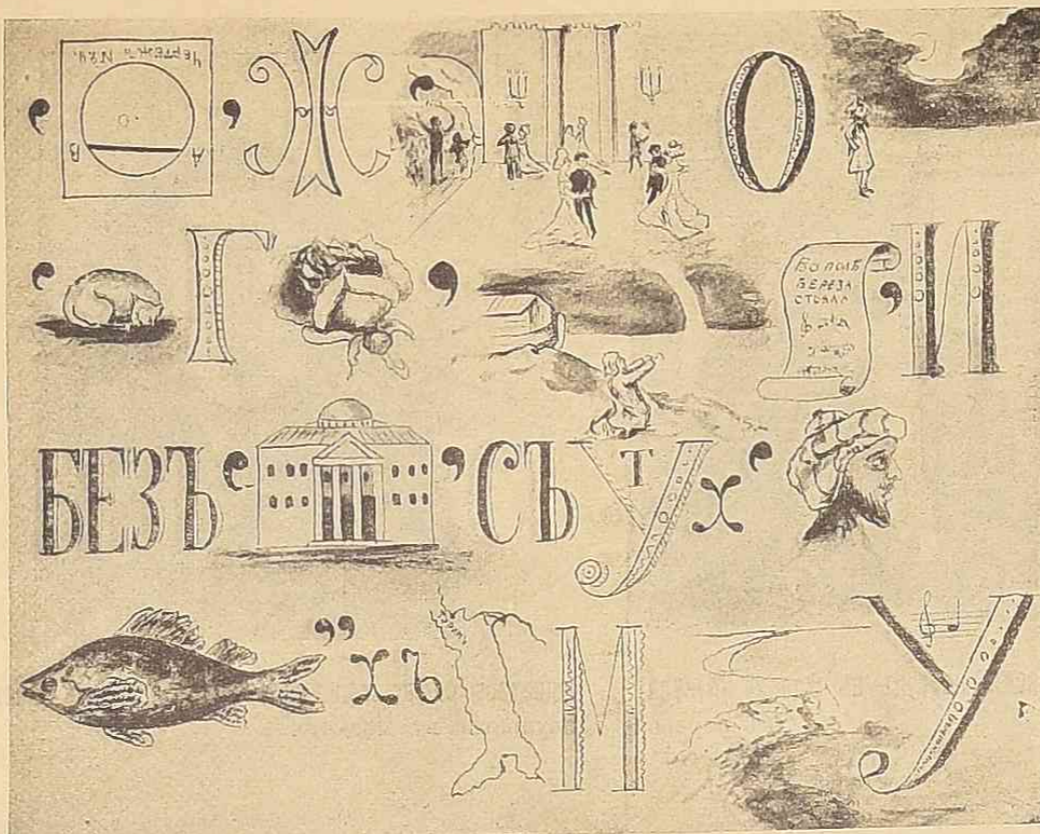
Кара-Ахмедъ. (Шаржъ М. Линскаго).



Алгебраическая задача. (Я. Обельницкаго).

Название одного города въ Россіи состоитъ изъ 6 буквъ. Если эти буквы замѣнить числами, соответствующими мѣстамъ, занимаемымъ ими въ алфавитѣ, то получится слѣдующія соотношенія между ними: 1) разность между третьимъ и пятымъ числами равна 2, 2) разн. между первымъ и вторымъ=3, 3) разн. между первымъ и вторымъ=4, 4) разн. между шестымъ и четвертымъ=9, 5) сумма перваго и пятаго=30, сумма третьяго и шестого=40. Какой это городъ?

Рѣшеніе алгебраической задачи Н. Юхтера. Искомое число=264.



Робусъ № 1.

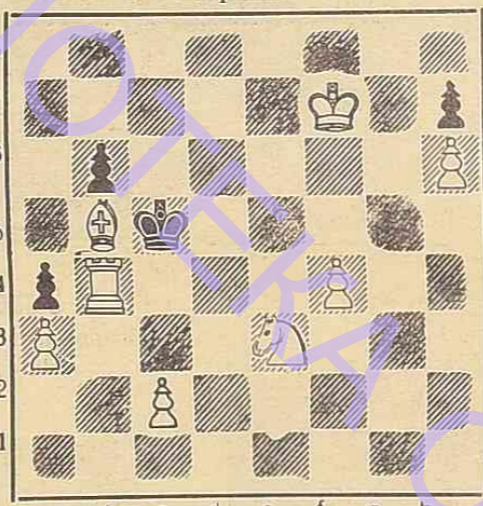
ШАХМАТЫ

Издѣ редакціей Н. В. Лорана.
№ 2. 14 II 09 г.

Задача № 219.

Я. М. Гальперштейна (Одесса).

Посвящена авторомъ Н. В. Лорану. Черные.



Бѣлые.

(В.-Крf7, Лb4, Сb5, Кe3 п a3, e2, f4 и h6
Ч. Крe5, п a4, b6 и h7).
Мать въ 5 ходовъ.

Партія турнира на шахм. конгрессѣ въ память М. И. Чигорина.
№ 139.

Испанская.

Играна въ 1 туръ всероссійскаго турнира 2-го февраля.

Бѣлые—Б. М. Верлянский.
Черные—В. Х. Гольдфарбъ.
(Одесса). (Лодзь).

- | | | | |
|-----------|--------|-----------|--------|
| 1. e2-e4 | e7-e5 | 6. Fd1:d4 | Fd8 d4 |
| 2. Kgl f3 | Kb8-c6 | 7. Kf3:d4 | c6 c5 |
| 3. Cf1-b5 | a7-a6 | 8. Kc4-e2 | Cc8-d7 |
| 4. Сb5:c6 | d7:c6 | 9. b2-b3 | Cd7-c6 |
| 5. d2-d4 | e5:d4 | 10. f2-f3 | Cf8-d6 |

До сихъ поръ въ ходы бѣлыхъ точное воспроизведеніе маневровъ д-ра Э. Ласкера въ первой партіи его недавняго матча съ Таррашемъ. Г. Верлянский поступилъ вполнѣ логично: въ серьезной партіи противъ очень сильнаго игрока (г. Гольдфарбъ—одинъ изъ лучшихъ лодзьскихъ любителей, искушенный въ многочисленныхъ бояхъ съ Рубинштейномъ и Сальве; на V Всеросс. турнирѣ получилъ 6-й призъ) онъ слѣдуетъ классическимъ образцамъ. Таррашъ (черн.) на 10 ходѣ игралъ лучше 10... Cf8 e7 и затѣмъ Сe7-f6.

- | | | | |
|-------------|---------|-------------|----------------|
| 11. Сc1-b2 | f7-f6 | 30. g2-g4 | b6-b5 |
| 12. Kb1-d2 | Kg8-e7 | 31. Kc4-d2 | Le6-e8 |
| 13. Kd2-c4 | 0-0-0 | 32. Ld1-g1 | a5-a4 |
| 14. Ld1-d1 | Ke7-g6 | 33. b3-a4 | b5-b4 |
| 15. Kpe1-f2 | Lh8-e8 | 34. Lg1-c1 | Le8-a8 |
| 16. Kc4-e3 | Cd6-e5? | 35. Lc1:c5 | La8-a4 |
| 17. Сb2:e5 | Kg6:e5 | 36. d3 d4 | La4-a3+ |
| 18. Ke2-f4 | g7-g6 | 37. Kd2-b3 | Krc7-b6 |
| 19. Ld1:d8+ | Le8:d8 | 38. Lc5-c2 | Cc6-a4 |
| 20. Kf4-e6 | Ld8-d2+ | 39. Le2-b2 | Krb6-c6 |
| 21. Kp2-e1 | Ld2-d6 | 40. d4 d5+ | Krc6-d7 |
| 22. Ke6-c5 | a6-a5 | 41. Kpe3 d4 | Ca4:b3 |
| 23. Kpe1-e2 | b7-b6 | 42. a2:b3 | La3-a1 |
| 24. Kc5-d3 | Cc6-b5 | 43. e4-e5 | Lal-p |
| 25. Lh1-d1 | Ke5:d3 | 44. e5-e6+ | Kpd7-d6 |
| 26. e2:d3 | c7-c5 | 45. Lb2-e2 | g7-g5 |
| 27. Kd2-c4 | Ld8-e6 | 46. e6-e7 | Lp1:f4+ |
| 28. Kp-2-e3 | Krc8-e7 | 47. Kpd4-c3 | |
| 29. f3 f4 | Cb5-c6 | | Черные сдались |

Конгрессъ въ память М. И. Чигорина.

Вотъ болѣе подробныя свѣдѣнія о конгрессѣ. 1-го февраля въ 8 ч. вечера. Спб. Шахм. Собраніе въ торжественномъ засѣданіи подъ предсѣдательствомъ почетнаго предсѣдателя П. А. Сабурова, чествовало мастера, принимающихъ участіе въ турнирѣ. Послѣ короткой рѣчи П. А. Сабурова, объявившаго конгрессъ открытымъ, послѣдовалъ рядъ привѣтственныхъ рѣчей. Отъ



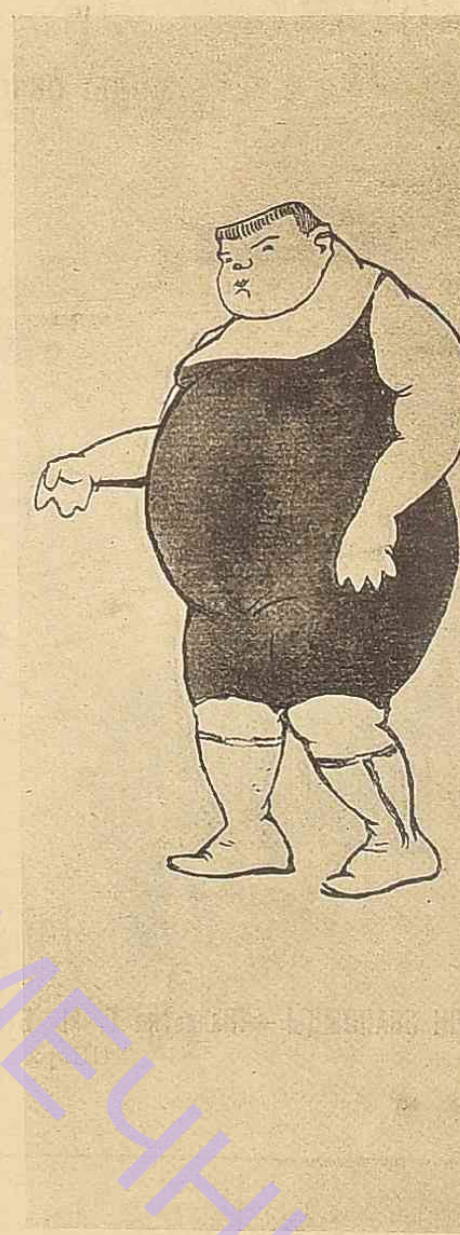
Иллюстраціи русской жизни въ иностранныхъ газетахъ

Изображенный на рисункѣ фельдфебель, по объясненію газеты „Daily Mail“.— „бывшій директоръ департамента полиціи Лопухинъ, арестованный въ Петербургѣ“!!

Кюйерсомъ, вполнѣдствіи очень похожая задача была дана А. В. Галицкимъ. Вы теперь отъ своего имени „предлагаете“ еѣ? Вторая кажется вполнѣ помѣщена не была, но также не пойдетъ.

Г. К. (Одесса). Задача № 205 послѣ 1. d2 d3+ не рѣшается: тогда 1... Фа5-d2 в мата на 2-мъ ходѣ дать нельзя. Въ задачі № 206 бѣлый король стоитъ на b2. Диаграмма была напечатана правильно, при рѣшеніяхъ же король былъ по ошибкѣ обозначенъ стоящимъ на b1.

НОВЫЕ КУМИРЫ ОДЕССИТОВЪ.



Чая-Яношъ. (Шаржъ М. Линскаго).

Извѣстія.

Въ недавно открытомъ шахм. отдѣлѣ „Одесскаго Слова“ пропагандируется идея студенческаго турнира въ Одессѣ. Записалось уже 23 студента. Записи и справки—у редактора отдѣла Я. М. Гальперштейна (ул. Новосельскаго 97, кв. 6) по вторникамъ и субботамъ отъ 11—1.

Корреспонденція.

С. В. З. (Маяки). Въ приводимомъ вами положеніи (б.-Kph8, Le4; ч.-Kpз, п f2—черные, дѣйствительно, выигрываютъ. Бѣлые, чтобы не допустить пѣшку на f1 немедленно, должны шаховать: 1. Le4 e3+, Krg3-g4; 2. Le3 e+, Krg4-g5; 3. Le4-e5+ Krg5-g6; 4. Le5-e6+, Krg6-f7 (этими ходами черные препятствуютъ бѣлой ладьѣ занять поле f8. 5. Le6-e5 f2-f1 Lf1 (если 5... f2-f1 Ф, то Le5 f5+ Фf1:f5—пять) 6. Le5-h5 (иначе Lf1 h1x) Kpf7-g6 и выигрываютъ ладью. Это блестящій выигрышъ пока завѣ Э. Ласкеромъ.

М. Р. (Одесса). Въ нашемъ отдѣлѣ помѣщаются главнымъ образомъ оригинальныя задачи. Перепечатаваемъ мы только призывныя задачи послѣднихъ конкурсовъ или особенно выдающихся произведенія. Предлагаемая вами задача (б.—Kpf4, Фg8, Kd5, п f6; ч.—Kpd7, Сe7, п с6 и d6. 2 хода) составлена амстердамскимъ проблемистомъ

ОБЪЯВЛЕНІЯ.

Курсы рисованія, черченія и скульптуры
художника **Ю. Р. Бершадскаго**, Коолодезный пер., 4, кв. 4.
Спеціальное ателье для живописи съ живой и мертвой натурой, отдѣльный классъ для дамъ. Пріемъ ежедневно отъ 12—6 час. вечера.

ДЕШЕВО и ОПРЯТНО
ИГРУШКИ
въ маг. **Ал. Мих. Шиловой**
Премія при покупкѣ. въ **ПАССАЖѢ**

КЛИШЕ НА ЦИНКЪ и ЖЪДИ
АВТОТИПИИ и ШТРИХИ.
„Вѣнское графическое заведеніе“.
Одесса. Екатерининская № 8.