

# ИЛЛЮСТРИРОВАННОЕ ПРИЛОЖЕНИЕ КЪ ГАЗЕТЪ ОДЕССКІЯ НОВОСТИ

№ 6237.

Суббота, 28-го февраля 1904 г.

№ 6237.



Благословеніе отцомъ Іоанномъ Кронштадтскимъ адмирала Макарова предъ отъѣздомъ его въ Портъ-Артуръ.



Ген.-лейт. А. И. Меллеръ-Закомельскій, назначенный командиромъ 7-го арм. кор.



Сэръ Чарльзъ Гардингъ, новый британскій посоль въ Петербургѣ.



Ген.-майоръ Д. Н. Безрадецкій, назначенный начальникомъ штаба одесскаго военнаго округа.



Мистрисъ Гардингъ, супруга англійскаго посла въ Петербургѣ.



Т. с. П. А. Харитоновъ, назначенный товарищемъ государственнаго секретаря.



Маршалъ графъ Нозу, командующій первой японской арміей.



Ген.-лейт. И. А. Фуллонъ, петербургскій градоначальникъ.



Фельдмарш. графъ Альфредъ фонъ-Вальдерзее, † 22-го февраля 1904 г.



Контръ-адмиралъ Штапельбергъ, бывш. командиръ владивост. эскадры.



Японскій флотъ.

„Варягъ“ послѣ боя.

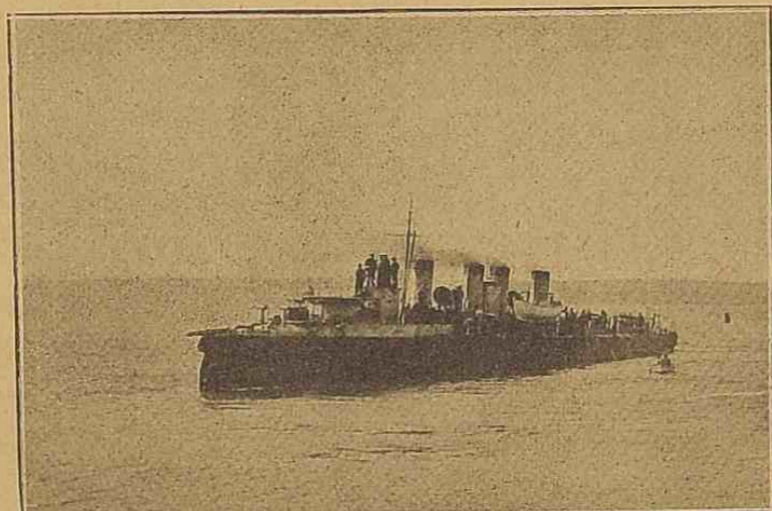
Катеръ „Паскаля“, идущій спасать команду „Варяга“.

Французскій крейсеръ „Паскаля“.

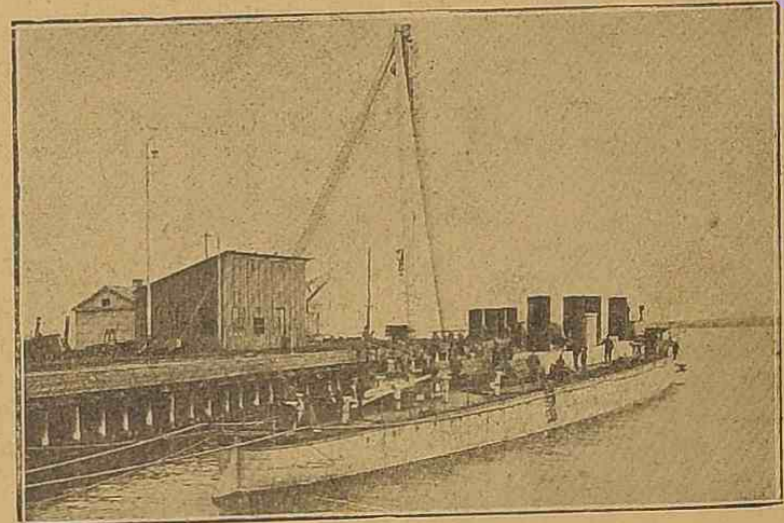
Крейсеръ противъ флота.—Героическій конецъ „Варяга“ въ Чемульпо.



Протоіерей В. М. Войтковскій, заслуженный профессоръ Новороссійскаго университета † 24 февраля 1904 г.

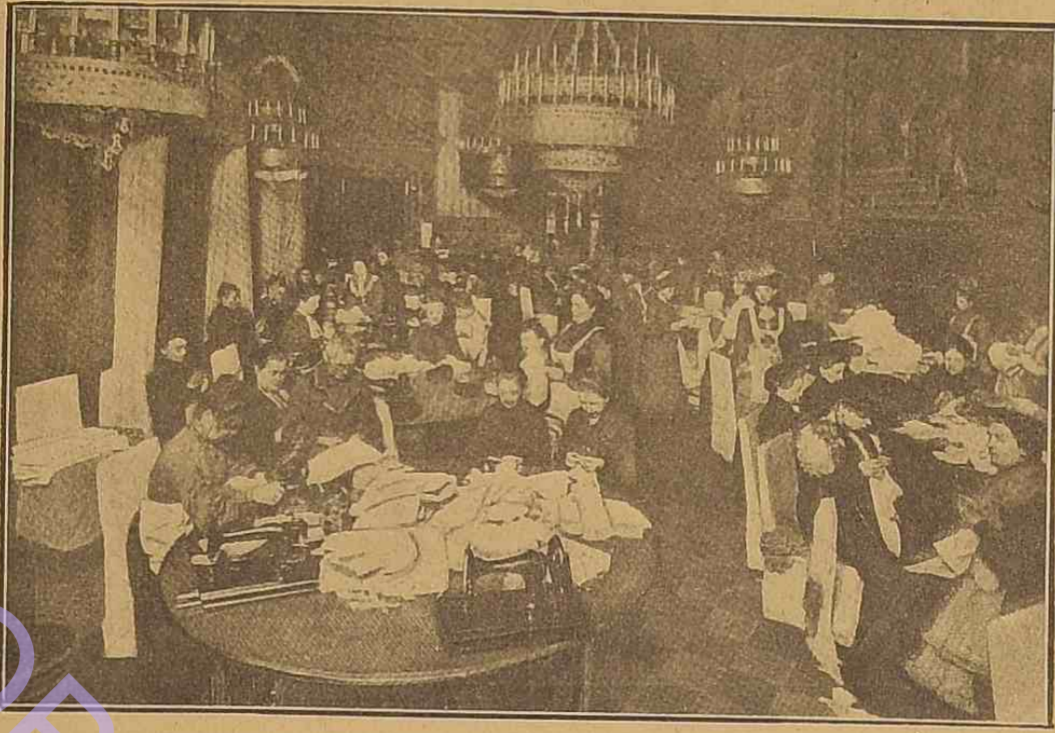


Эскадренный миноносець въ 350 т., построенный на Николаевскомъ судостроительномъ заводѣ.



Типъ миноносцевъ, строящихся на Николаевскомъ судостроительномъ заводѣ.

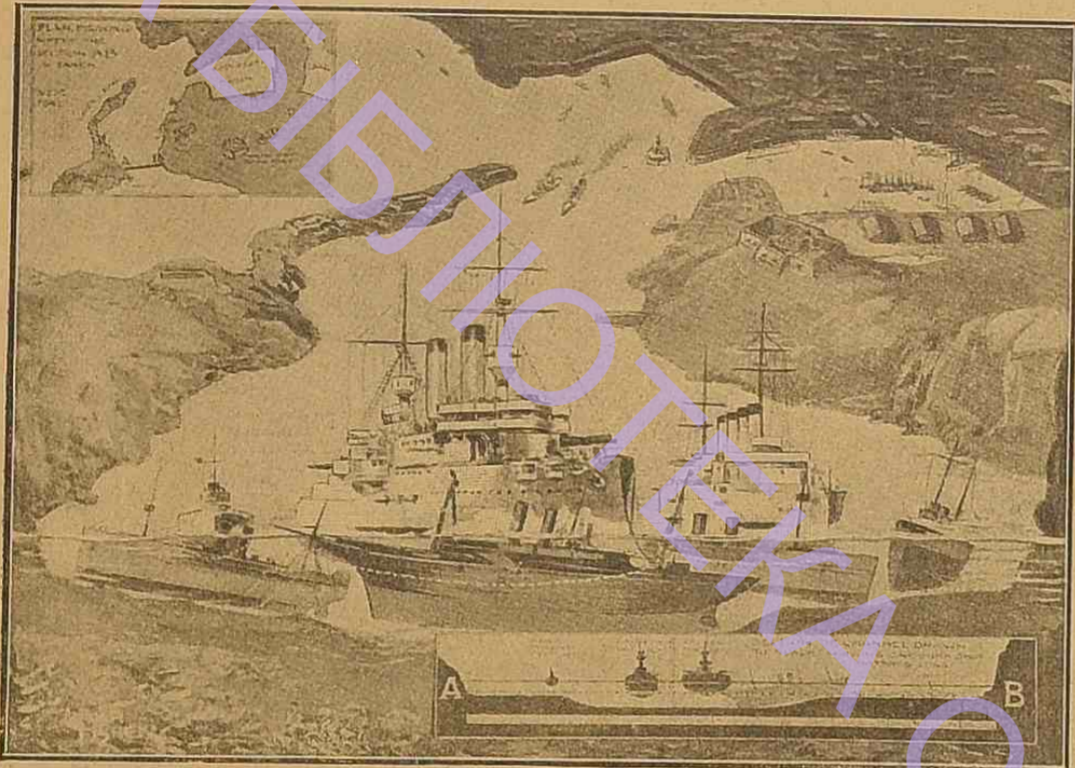




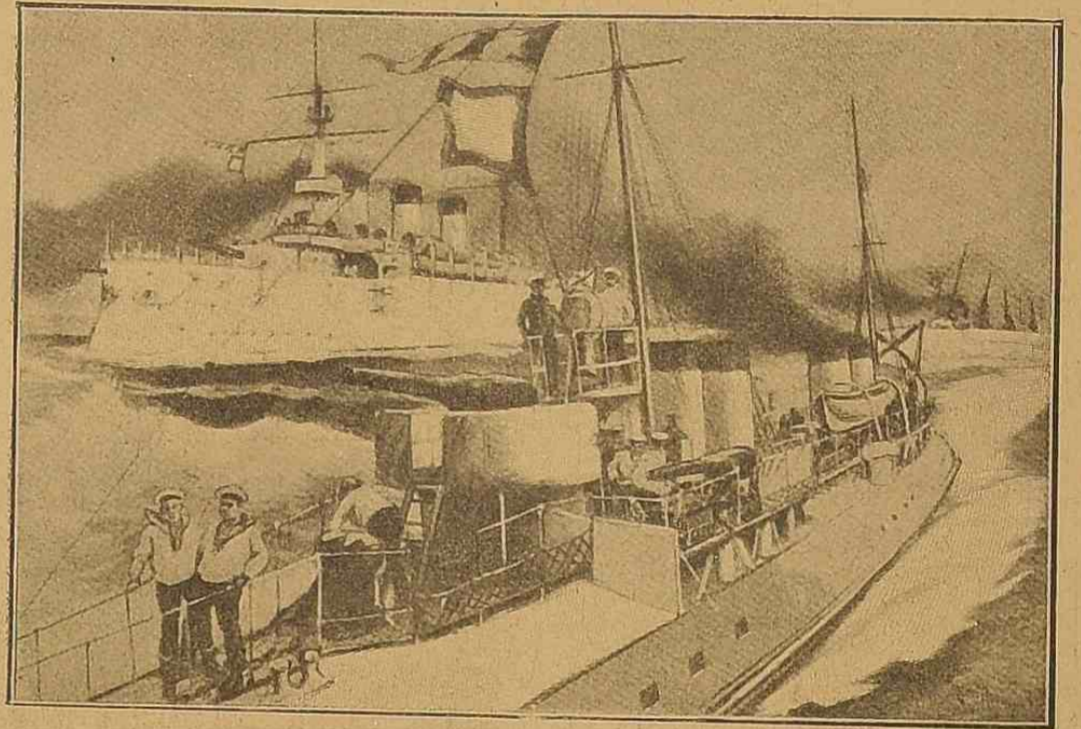
Въ Зимнемъ дворцѣ.  
Дамская рукодѣльня, приготавливающая перевязочные продукты для нашей арміи на Дальнемъ Востокѣ.



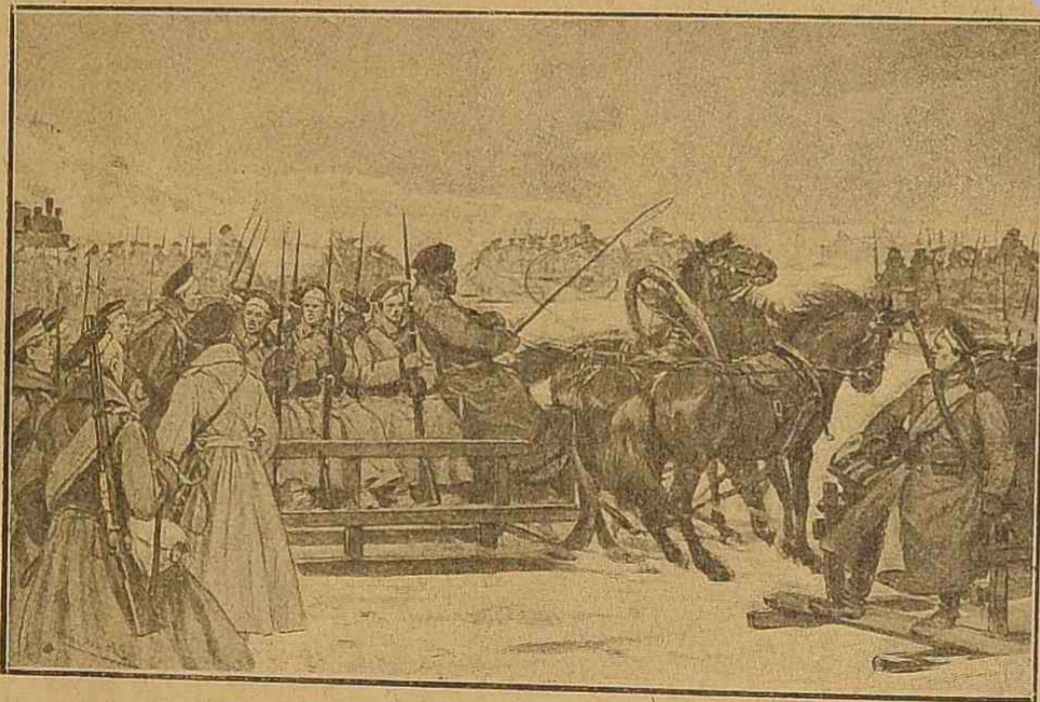
Отрядъ санитаровъ, отправляемый изъ Одессы на Дальній Востокъ.  
Съ фот. Вл. Эрманса.



Діаграмматическая схема задуманнаго японцами загражденія Портъ-Артурскаго канала.



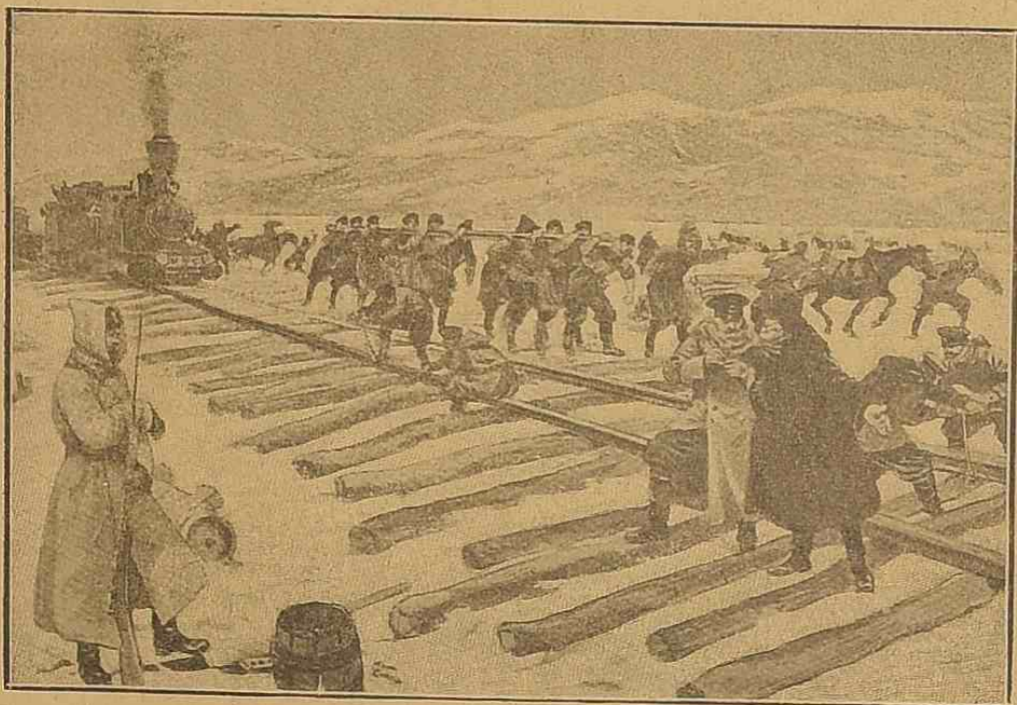
Эскадра вице-адмирала Зиреніуса въ Портъ-Саидѣ.



Перевозка войскъ по льду Байкала.



Русскій провіантскій обозъ въ пути въ Манчжурію.

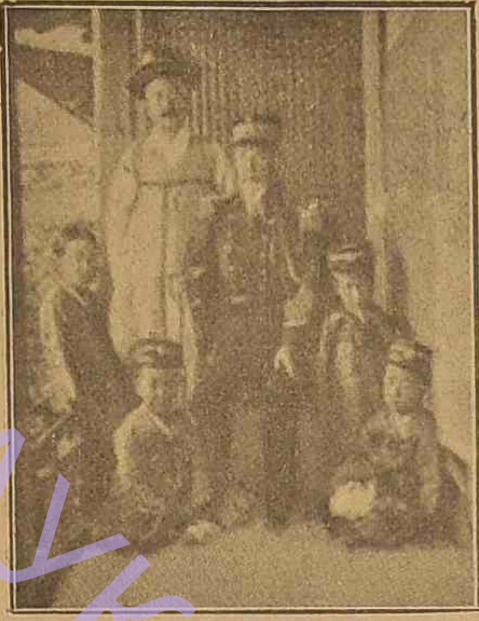


Постройка желѣзной дороги по льду Байкальскаго озера.

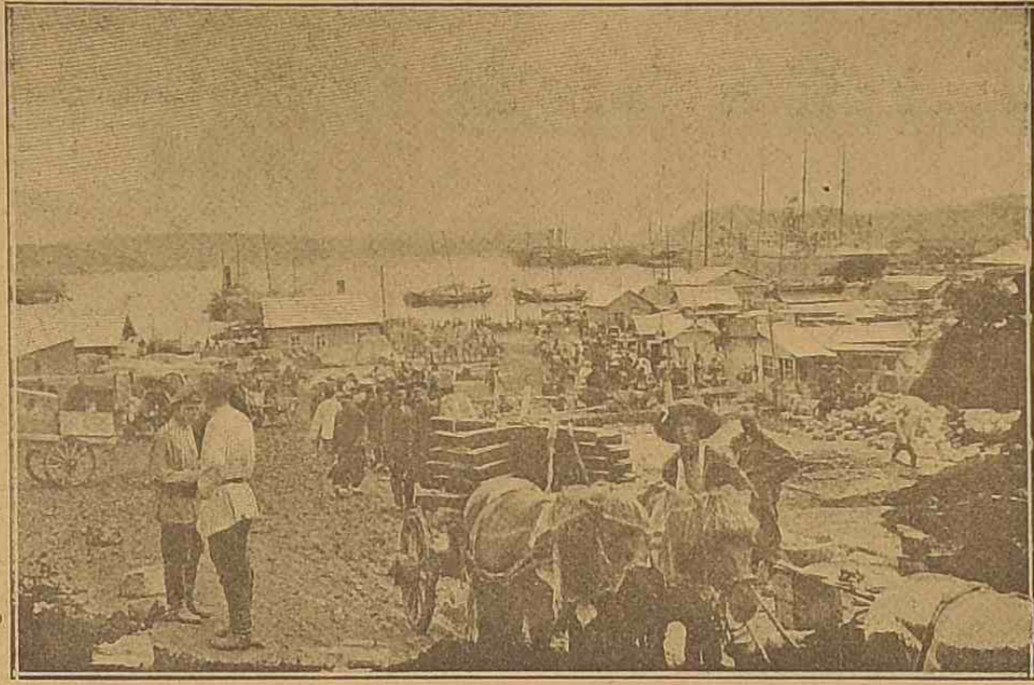


Высадка японскихъ войскъ въ Чемульпо.





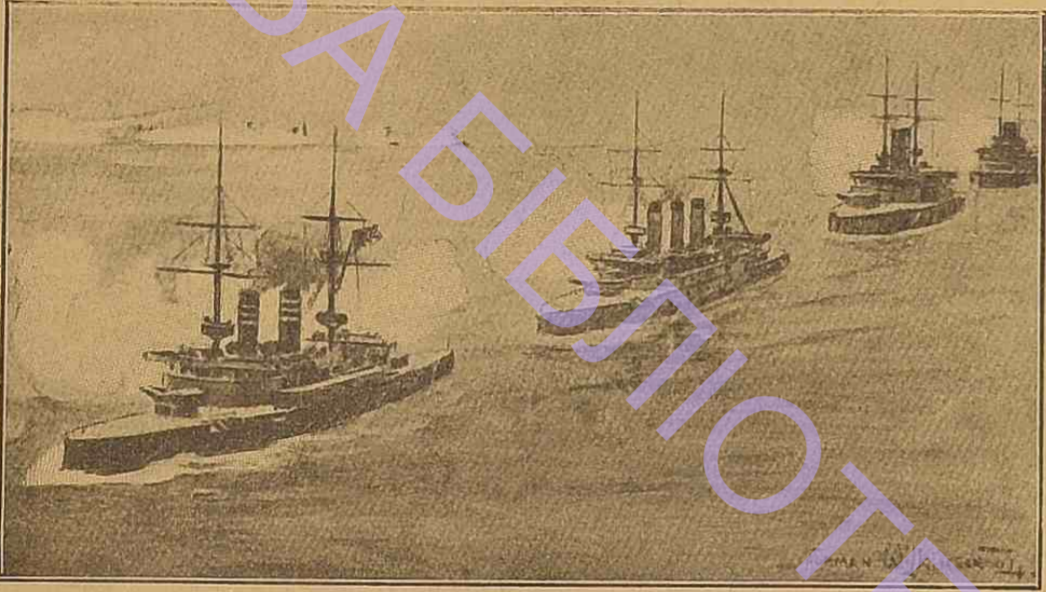
Юнь-Лунгъ-Юль,  
военный министр Кореи и его семья.



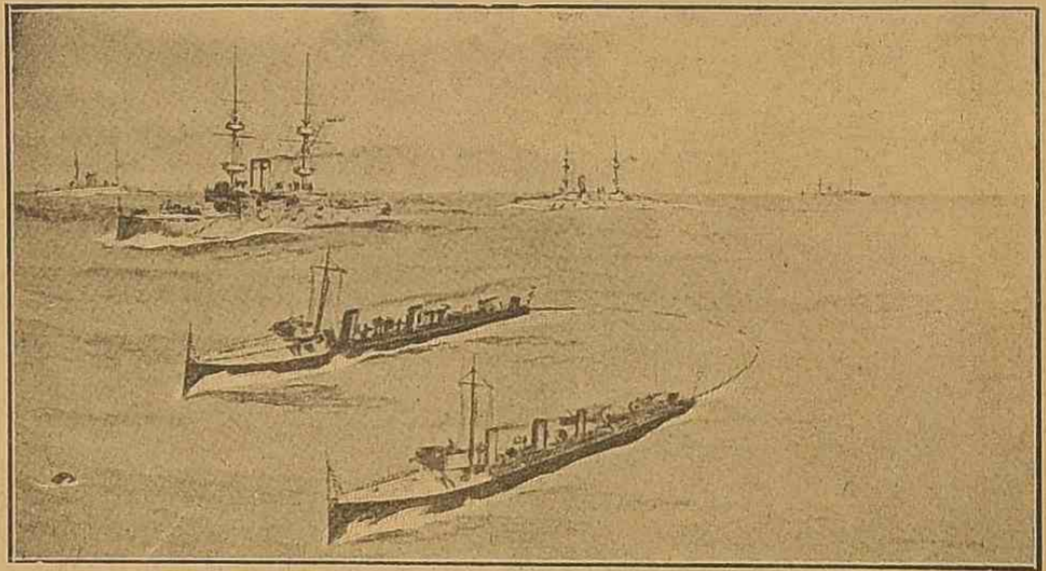
Владивостокъ.



Генералиссимусъ корейской арміи.



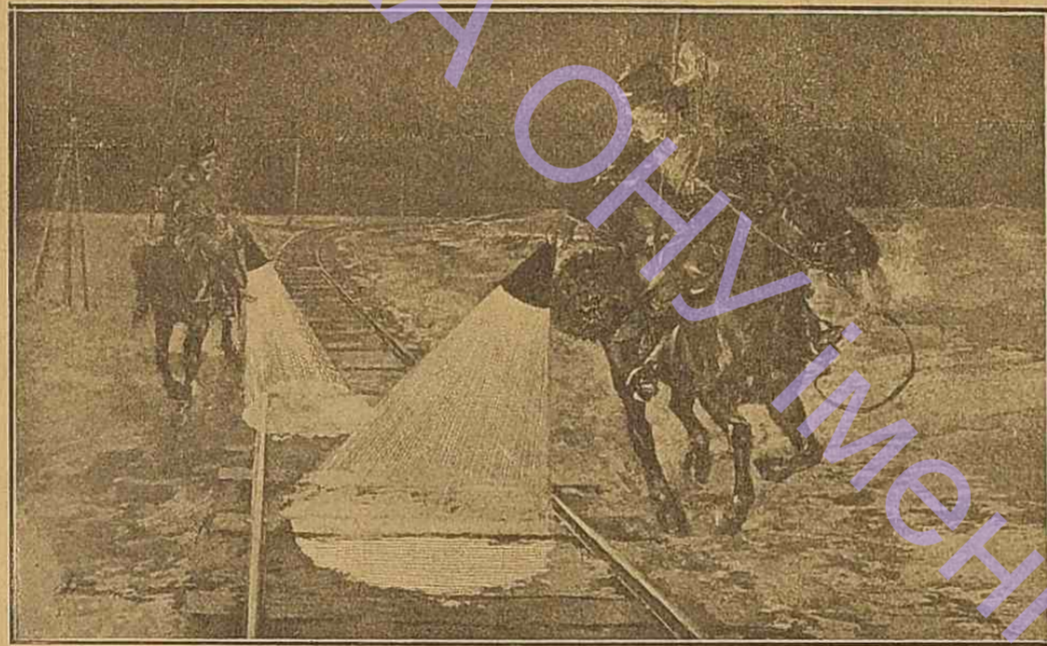
Боевой порядокъ японской эскадры во время послѣдней атаки.



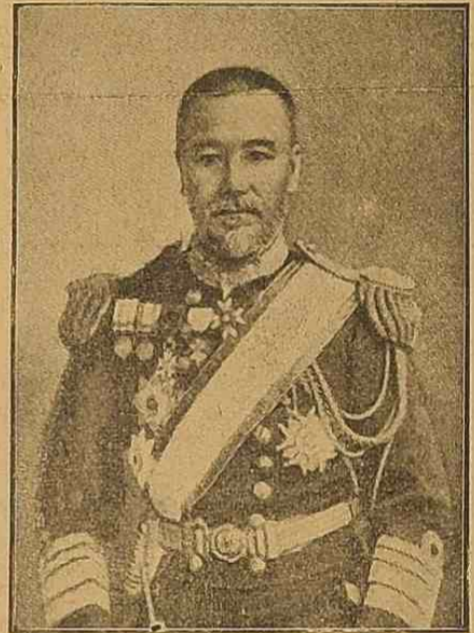
Опыты, производимые у озера Уайтъ въ Англіи съ поимкой подводныхъ лодокъ.



Кавалеристъ-дѣвица М. П. Пуссенъ.



Ночныя патрули на манчжурской дорогѣ.



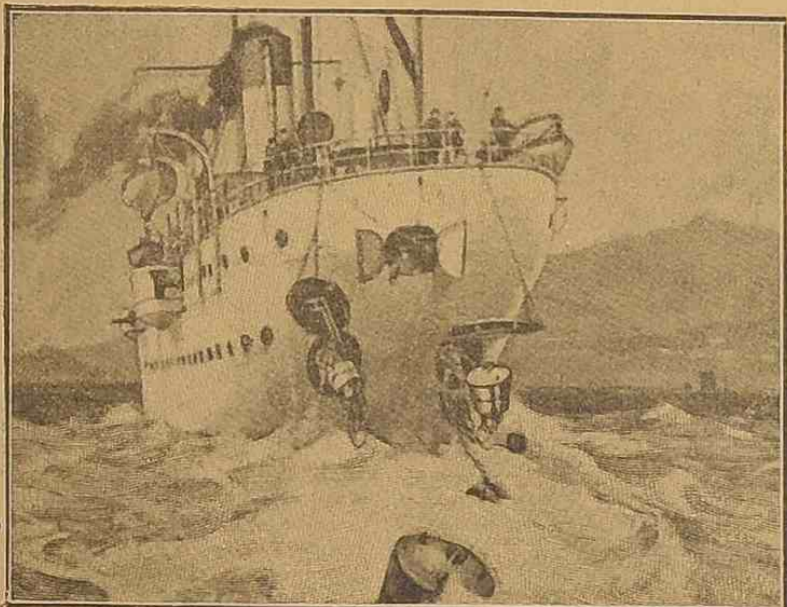
Адмираль Того.

**ЖЕНЩИНА-ДОБРОВОЛЦЪ.**

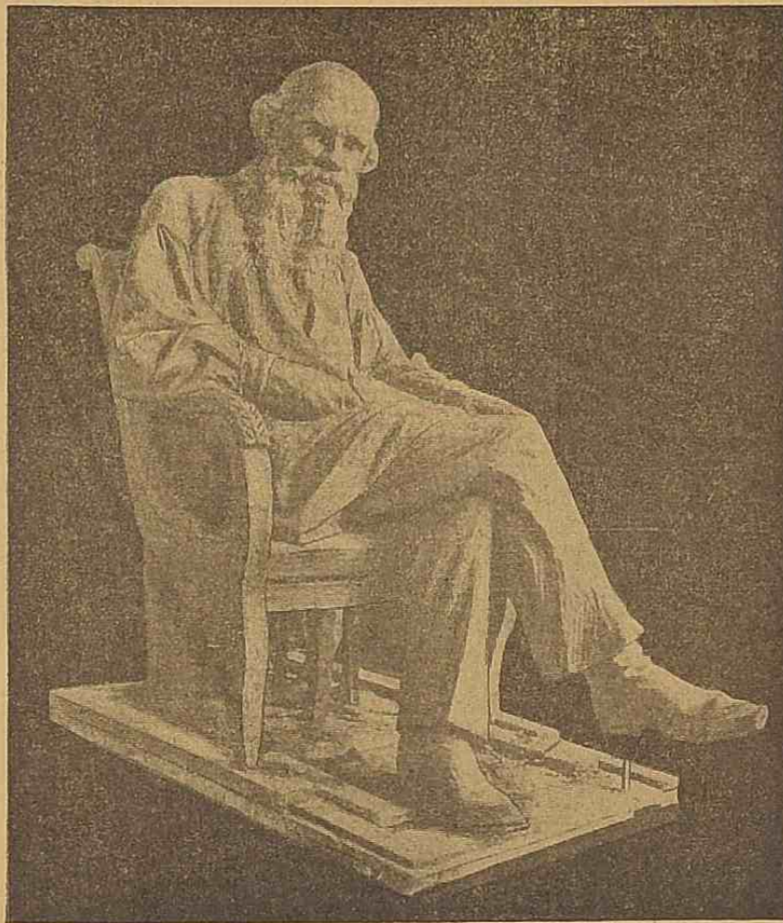
Сотрудникъ *Бирж. Вѣд.* бесѣдовалъ съ М. П. Пуссенъ, дочерью полка Максимова-Кондорова, подавшей военному министру прошеніе о зачисленіи ея волонтеромъ въ дѣйствующую на Д. Востокѣ армію. Она ему сказала: „Родилась я въ 1871 году. На второмъ году отъ роду оспирѣла и воспитывалась на пенсію матери, которая умерла три года назадъ. Восемилѣтнимъ ребенкомъ я была принята на казенный счетъ въ Маріинскій институтъ, который, къ сожалѣнію, по болѣзни, окончить не могла. Еще молодой дѣвушкой японская знакомилась съ самостоятельнымъ трудомъ, служа въ Иркутскѣ на желѣзной дорогѣ. Послѣдніе три года я живу безвыѣздно въ Ригѣ. Еще 23 го января я подала прошеніе о зачисленіи меня нижнимъ чиномъ въ восточную армію. Черезъ нѣсколько дней я получила увѣдомленіе, что мое прошеніе передано по назначенію. Свѣдѣнія въ газетахъ о томъ, что я уже зачислена въ дѣйствующія войска, гололосовно. Я до сихъ поръ еще въ невѣдѣніи относительно своего будущаго. Постоянно вращаясь въ средѣ военныхъ, я научилась хорошо владѣть ружьемъ, не-

дурно также владѣю револьверомъ и шпагою. Хотѣлось бы мнѣ пристроиться къ какому-нибудь Сибирскому казачьему полку; я недурно сижу на сѣдлѣ. Если, паче чаянія, на свое прошеніе я получу отказъ, не задумываясь, я ѣду на Дальній Востокъ на свои средства. Работы тамъ хватить на всѣхъ. Не смогу ѣхать строе-

вымъ солдатомъ, побѣду кашеваромъ, да и кромѣ того, я значусь въ спискахъ сестеръ милосердія, такъ какъ окончила курсы три года назадъ въ Вильнѣ, но работа милосердія сестры мнѣ мало улыбается. Я хочу доказать, что и въ строю подъ огнемъ женщина можетъ принести пользу своей родинѣ“.



„Енисей“, погружающій мины въ Портъ-Артурскомъ проходѣ.



Гр. Л. Н. Толстой.—Статуя изъ гипса, работы И. Я. Гинсбурга, экспонируемая на выставкѣ въ академіи художествъ.



Д-ръ Н. А. Соколовъ.  
† 25-го февраля 1904 г.



ОБЪЯВЛЕНІЯ:

# Модныя вышивки

на швейной машинѣ ЗИНГЕРЪ.

Изящное искусство и техника являются по-  
нятными, какъ бы исключаящими другъ друга, а  
между тѣмъ швейной машинѣ удалось преодолѣть  
преграду, разделяющую эти два понятія. Постепенно,  
незамѣтно, безъ всякой шумихи, швейная машина—  
эта вѣрная помощница въ домашнемъ обиходѣ,  
превратилась при помощи своихъ стальныхъ мускуловъ  
въ настоящую художницу, самымъ неожиданнымъ  
образомъ. Благодаря ей получаются такія художественныя  
вышивки, которыя до сихъ поръ были доступны только  
ручной работѣ, которую

за шагомъ завоевала себѣ все большее и большее  
поле дѣятельности, не забывая совершенство  
и разнообразить свои технические приемы. Въ настоящее  
время она достигла прямо-таки поразительныхъ  
результатовъ. На выставкѣ германскаго художественно-  
промышленнаго общества въ Берлинѣ были экспонированы  
цѣлый дамскій будуаръ, украшенный вышивкою на  
швейной машинѣ Зингера. Работа была исполнена  
гжей Паули по рисункамъ художника Эпплера. Этотъ  
изящный и уютный уголокъ привлечъ всеобщее  
вниманіе необычайной художественностью вышивки.  
Общій видъ изящной мебелировки и украшенія стѣнъ  
и потолка, и ихъ цвѣта какъ нельзя лучше гармониро-  
вали другъ съ другомъ. Строе дерево, украшенное  
полосами, обитое зеленовато-голубымъ шелкомъ съ  
украшеніемъ изъ бѣлыхъ лентъ и рисункомъ изъ  
бѣлыхъ піоній и подснежниковъ—вотъ мотивъ для  
диванчика и стульевъ. Стѣны украшены желтымъ  
шелковымъ муаромъ, на которомъ вышиты нестрыя  
гирлянды цвѣтовъ. Потолокъ обтянутъ зеленоватымъ  
шелкомъ съ вышивкой осеннихъ дубовыхъ и кленовыхъ  
листьевъ. Правая стѣна украшена цѣлымъ ландшафтомъ,  
исполненнымъ замѣчательно правдиво и художественно.  
На этой же выставкѣ были экспониро-



швейная машина даже перецеголяла по законченности и виртуозности исполненія.

Какъ въ большинствѣ практическихъ нововведеній, такъ и на этотъ разъ, Америка сдѣлала въ этомъ отношеніи первый починокъ. Практически американкамъ пришла идея воспользоваться быстротой и аккуратностью швейной машины для такихъ вышивокъ, которыя до сихъ исполнялись руками, а потому медленно двигались впередъ. Успѣхъ получился при первыхъ же опытахъ, но вначалѣ новое примѣненіе швейной машины было извѣстно лишь въ немногихъ кружкахъ. На эти опыты смотрѣли какъ на забаву, не имѣющую серьезнаго значенія. Но когда на всемірной выставкѣ въ Чикаго въ 1893 году Компания Зингеръ выступила впервые съ цѣлой коллекціей художественныхъ вышивокъ, исполненныхъ на обыкновенной швейной машинѣ, эта коллекція возбудила всеобщій интересъ.

Послѣ выставки въ Чикаго коллекція вышивокъ на швейной машинѣ Зингера объѣхала почти всю Европу. Въ главнѣйшихъ городахъ, между прочимъ въ Дюссельдорфѣ, Гамбургѣ, Лейпцигѣ, Дрезденѣ, Вѣнѣ, Ригѣ, Стокгольмѣ и т. д. промышленный музей и выставочныя помѣщенія гостеприимно открывали свое помѣщеніе для коллекціи вышивокъ, чтобы дать возможность публикѣ ознакомиться съ новымъ усовершенствованіемъ техники швейной машины и оцѣнить его по заслугамъ.

Съ тѣхъ поръ художественная работа на швейной машинѣ шагъ



ваны вѣжныя, воздушныя оконныя занавѣси, все заполненное дивной вышивкой и два павно изъ маисово-желтаго шелковаго репса, съ изображенными на немъ въ натуральную величину птицами.

Разсматривая внимательно вышивку упомянутого будуара, мы обратили вниманіе на три рода стежковъ, которыми пользуется машина для выполненія художественныхъ вышивокъ. Во первыхъ, плоскій шовъ, похожій на русскую плоскую гладь. Этотъ шовъ примѣнялся долго, пока Компания Зингера не удалось изобрѣсти другого шва: гренира, незамѣнимаго для покрытій фоновъ даже большихъ размѣровъ. Такъ какъ грениръ можно шить въ нѣсколько слоевъ, то возможны и переходы въ тонахъ разныхъ цвѣтовъ и достиженіе такимъ образомъ различныхъ оттѣнковъ. Третій шовъ или такъ называемый плюшевый шовъ представляетъ собою новѣйшее изобрѣтеніе. Благодаря ему рисунокъ выступаетъ изъ матеріи, по которой онъ исполненъ. Это достигается при помощи накладыванія на матерію съ правой стороны толстой настилки, по которой и исполняется вышивка, только съ лѣвой стороны. Благодаря этой настилкѣ стежки получаютъ извѣстную выпуклость; когда же работа готова, то нитки съ правой стороны разрѣзаютъ, вынимаютъ настилку и вышивка принимаетъ видъ плюша.

Но этими тремя стежками: плоскимъ, грениромъ и плюшевымъ не заканчивается искусство современной техники швейной машины. Она изящно исполняетъ ажурныя работы, апплике, шпатель и другія, даже цѣлыя кружева.

Къ сожалѣнію, это совершенство техники послужило причиною, почему художественныя вышивки на швейной машинѣ не распространились настолько, насколько бы это слѣдовало. Разглядывая съ вниманіемъ наумленіемъ чудную работу, большинство нашихъ дамочекъ рѣшались, что достиженіе такихъ результатовъ неимоверно трудно и возможно только для художницъ. Но онѣ ошибаются. Техника вышивки на швейной машинѣ настолько проста, что каждая женщина, обладающая маломальской ловкостью, легко овладѣетъ ею, а путемъ практики, и пользуясь хорошими образцами, быстро дойдетъ до совершенства. Вышивка исполняется на обыкновенной швейной машинѣ безъ всякихъ особыхъ аппаратовъ и дорогихъ приспособленій.

Конечно, для полнаго изученія техники потребуется время и терпѣніе, но полученные результаты вполне вознаграждаютъ за предложенное стараніе.

Такимъ образомъ для труженицъ открывается новое поле дѣятельности, новый заработокъ, достигъ котораго ей тѣмъ легче, что Компания Зингеръ обучаетъ художественной вышивкѣ бесплатно.

Помѣщаемъ при настоящей статьѣ четыре рисунка различныхъ сюжетовъ, исполненные на обыкновенной машинѣ Зингера. Къ сожалѣнію, эти рисунки не могутъ передать игры красокъ, тоновъ и полутоновъ, составляющихъ ихъ главную красоту.

