

ЮЖНОЕ ОБОЗРѢНІЕ

Второй листъ

къ № 2592

Воскресенье, 29-го августа 1904 года,

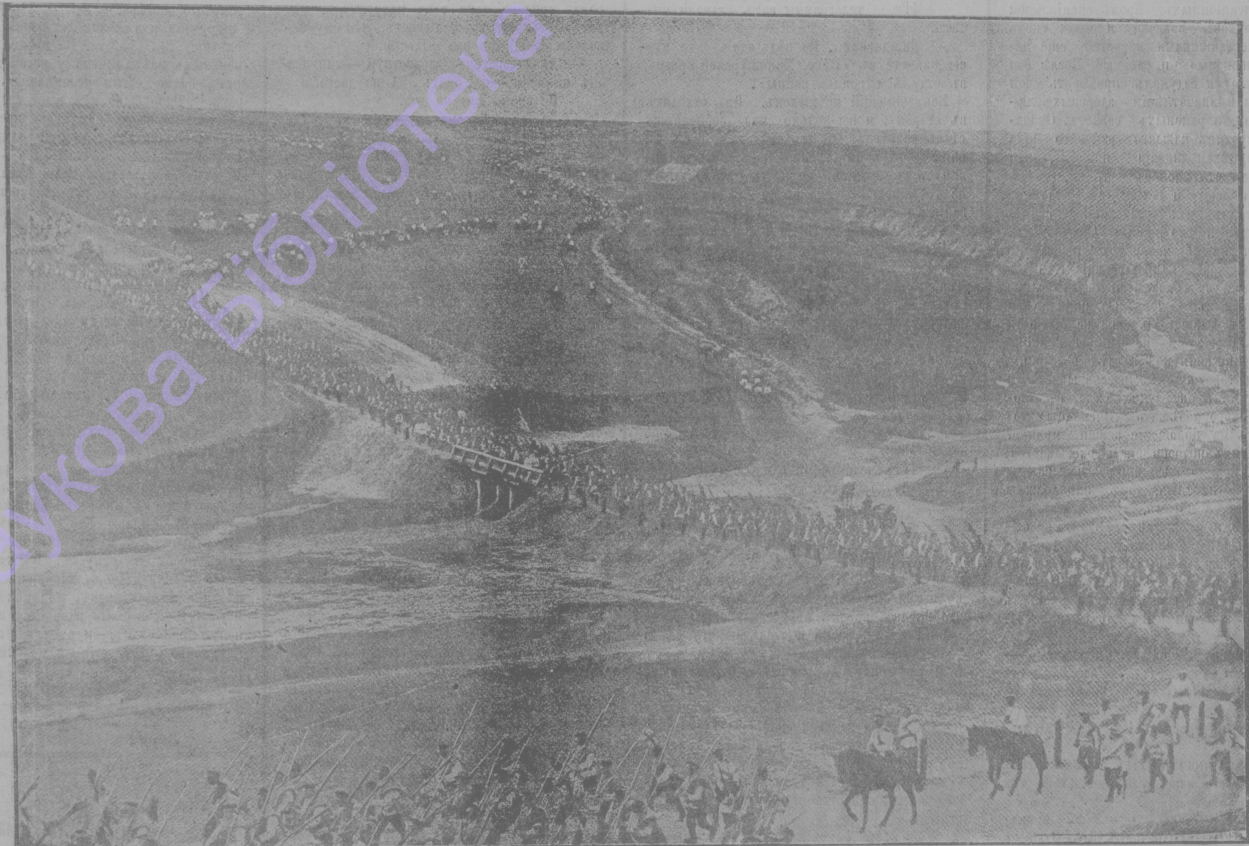
къ № 2592



Генералъ-адъютантъ А. Н. КУРОПАТКИНЪ,
командующій манчжурской арміей.



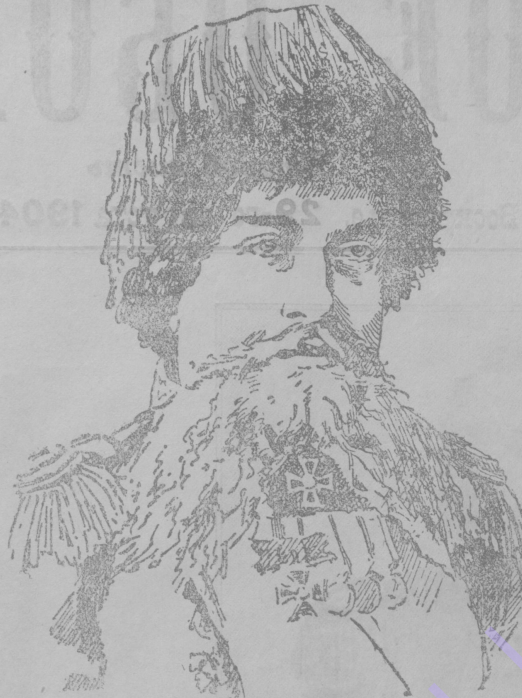
Генералъ ВЕЛИЧКО,
оборудовавшій Ляоянскія укрѣпленія.



Передвиженіе войскъ.



О'Рабентц,
сын бывшего Кашинского губернатора, убитый в бою под Ляояном.



Полковник ПОКОТИЛО,
убитый на батареях под Ляояном.



Маршал Ояма,
главнокомандующий японскими войсками.

ВЪ ТЫЛУ.

Г. Краснов пишет в *Рус. Ин.*
И люблю, и не люблю я приехать в Ляоян. Люблю потому, что там меня ждут письма и телеграммы, там единственная связь с домом и полком—не люблю потому, что тыл армии, потому, что здесь собралось много народа, которому нечего дѣлать. Тутъ жаждутъ новостей. Новостей непременно каждодневных, крупных и сенсационных. Кроме специальной фабрики слуховъ—вокзала и сада «подъ башней», поставщиками новостей еще являются «очевидцы» и раненые. Послѣ боя под Вафангоу я вздумалъ проверить свои впечатлѣнія и впечатлѣнія здоровых людей показаніями раненых солдат. Оказалось, что противъ каждаго раненого шла чуть ли не дѣлая дивизія японцевъ, что все потеряно, что японцевъ чуть не летаетъ по горамъ и вѣсуду и вездѣ «загружаютъ», и я пересталъ ихъ разспрашивать. Отъ здѣсь въ Ляоянѣ это первые рассказчики. Отъ нихъ черпаютъ матеріалъ господа съ красной повязкой, напечатывающіеся какъ губки слухами на вокзалѣ и вездѣ санитарныхъ побавровъ. «Очевидцы» появляются послѣ всякаго бывшаго и даже не бывшаго сраженія или боя съ необыкновенной быстротой. Прикиньте по картѣ разеяніе до боя, о которомъ онъ рассказываетъ, и удивитесь, какъ онъ могъ сюда, въ Ляоянъ, такъ скоро добраться. «Очевидцы» тоже смотрятъ на положеніе вещей мрачно. Допросишь ихъ подробно—и оказывается, что поля, про которые они рассказываютъ, были совсемъ не тамъ, гдѣ они должны быть на дѣлѣ, а потомъ, дня черезъ два, узнаешь, что и рассказаннаго факта не было и «очевидецъ» давно живетъ въ Ляоянѣ. Свяжйи человекъ, прибывающій съ позиціи, подвергается всестороннему допросу, если онъ человекъ словоохотливый, то безъ пристрастія, а если нѣтъ, то съ пристрастіемъ?
— Откуда, куда? зачѣмъ и почему?— сразу задаютъ вамъ рядъ вопросовъ.
— Изъ Ай-сян-дяна, нехоти отвѣчаю я.
— А! Это интересно. Ну что? Отступаемъ?
— Это какъ прикажутъ,—такими отвѣтами легче всего извести и отдѣлаться отъ вопрошающаго.
— Это я самъ знаю, что какъ прикажутъ, ну а все таки Ляоянъ отдамъ безъ боя?

— Увѣрю васъ, не знаю.
— Но въдѣ вы тамъ были?
— Гдѣ это тамъ?
— При штабѣ.
— Да, былъ.
— Ну и что же?
— Видѣлъ полковника И—скаго и капитана И—на, заваленныхъ работой, окруженныхъ кипами бумагъ и телеграмми, и въ эту адскую жару работающихъ по 14—16 часовъ въ сутки непрерывно...
— Ну, а телеграммы вамъ давали читать?
— Да, давали... Но въдѣ это все то, что вы найдете въ «Вѣст. Манчжурской армии» въ отдѣлѣ «Хроника войны».
— Вопрошающій недоверенъ. Онъ отходитъ въ сторону, и вы только что собираетесь съѣсть за столъ, чтобы обѣдать, какъ въ вашему уху таинственно наклоняется какая то потропающая личность въ погоняхъ не то чиновничьихъ, не то какой то особенной части и шепчетъ на ухо:
— Слыхали вы, Портъ-Артуръ то взяли...
— Вы смотрите на него съ изумленіемъ, а онъ корчитъ скорбную являю мину и снова говоритъ:
— Да, третьяго дня... Не выдержали, голубчики! Не дождались.
— Да, позволяте, въдѣ еще вчера въ телеграммахъ...
— Ахъ, батюшка мой, что телеграммы... Я отъ «очевидца» слышалъ.
— Отъ «очевидца»,—лицо ваше проясняется, значитъ, Портъ-Артуръ продержится еще очень долго.
— Тутъ человекъчекъ одинъ сегодня приѣхалъ оттуда, такъ вотъ онъ рассказываетъ.
— Какъ же онъ пробрался?
— Черезъ Чифу, сказываютъ.
— А дальше?
— А дальше... да право не знаю. Только вы не подумайте, что я обманываю—это вполнѣ, вполнѣ вѣрное извѣстіе, Боже меня сохрани, развѣ я сталъ-бы что либо такое рассказывать...
— И замолчите. А вы стоите, пораженный; Боже мой, да ужъ не получаютъ-ли эти люди какого-либо пособія отъ японскаго правительства за распусканіе завѣдомо ложныхъ и неприятныхъ для Россіи слуховъ по армии.
— А онъ пользуется тѣмъ временемъ, ваше безпомощностью и продолжаетъ вамъ шептать.
— А въдѣ N—скій полкъ не выдержалъ...

— Вы вѣсте,—восклицаете вы.
— За что купилъ, за то и продаю,—скромно лепечетъ фигура...
— Вы съ недоуваніемъ отходите отъ таинственного незнакомаго, поспѣшно выпиваете стаканъ два ледянаго кваса и у буфетной стойки сталкиваетесь съ развеселымъ «чиномъ», устроившимся гдѣ-то по тыловымъ учрежденіямъ. Слухи у него болѣе комичнаго характера и рассказываетъ онъ ихъ вамъ такъ безобидно, съ большимъ юморомъ, притомъ самъ такъ искренно не вѣрять тому, что рассказываетъ, что ему невольно пронаешь его выходы.
— А! Литературъ, здравствуй,—кинулся онъ на меня,—ну, братъ... А на долготъ?
— Не знаю. Дня на два.
— Да, да... Да постоитъ, сядемъ. «Для почему» приѣхалъ? Такъ, по дѣламъ. Разпыхать, развѣдать, такъ, такъ, понимаю. Ну, и съдой же ты сталъ, что братъ, странно? Я въ Даюнча подъ шпанелами былъ во время эвакуаціи. Здорово! Ахъ, вотъ расскажу тебѣ исторію—ну, братъ, потѣха—вотъ ловко. Слушай-ка—совсѣмъ анекдотъ. Въ Дашичао, когда мы его покидали, капельмейстеръ-нѣмецъ, чиновникъ и вольноопредѣляющійся, вида, какъ эвакуировали оттуда грузы и раненыхъ, занялся эвакуаціей брошенныхъ въ буфетѣ спиртныхъ напитковъ въ свои жезудки. И дознакуривался до того, что не замѣтилъ, какъ наши войска оставили станцію и японцы начали къ ней приближаться. Тутъ бы имъ и ходить. Но капельмейстера обуялъ на бѣду духъ патриотизма:—не уйду, кричить,—не желаю отдавать японцамъ эту станцію!—Дегъ на рельсы и опочилъ мирнымъ сномъ. Остальные двое вышли и поднялся между ними горячій споръ, куда идти: направо или налѣво...
— На мое счастье рассказчикъ увидѣлъ чело-вѣка, котораго ожидалъ, и кинулся къ нему, пообѣщая докончить мнѣ свой невѣроятный рассказъ впоследствии.
— Тутъ же на вокзалѣ встрѣтилъ и лихого развѣдчика изъ Ренненкамповскаго отряда, ротмистръ Дроздовскаго. Энергичный и смѣлый набѣдникъ, несмотря на ампутированную руку, онъ дѣлалъ послѣднія приготовления, чтобы приняться за новую дѣятельность, которая такъ была ему по душѣ. Онъ былъ назначенъ командиромъ особой сотни въ составѣ шести офицеровъ и 160 казаковъ и на правахъ начальника отдѣльной части. Сотня эта должна была состоять при главной квартирѣ и употребляться по особо важнымъ дѣламъ для раз-

вѣдокъ по указанію командующаго арміей. Ротмистръ былъ очень счастливъ, да и нельзя было не позавидовать столь лестному для каждаго офицера назначенію...
— Тамъ, подъ короткимъ навѣсомъ крыши, ютились человекъ десять сестеръ милосердія и человекъ 9 пожилыхъ, солидныхъ, небогата одѣтыхъ, крѣпкихъ и коренастыхъ мужичи. Лица у нихъ были чисто русскія, энергичныя, смѣлыя и рѣшительныя. Это былъ санитарный отрядъ ярославско-костромскаго земства.
— Трудная и тяжелая досталась ему въ послѣдніе дни работа. Во время эвакуаціи раненыхъ изъ Хайчена у него было на рукахъ болѣе сотни человекъ въ его лазаретѣ—нужно было ихъ вывезти, и спѣшно притомъ вывезти. Сугубые представители отряда къ желѣзнодорожной администраціи противъ вагоновъ. Что было—Красный Крестъ забралъ; хлѣботали, бѣгали, наконецъ, достали нѣсколько товарныхъ вагоновъ, настелили въ нихъ соломы, уложили раненыхъ и больныхъ и повезли въ Ляоянъ. Сестры сложили свои пожитки на узенькія площадки возлѣ вагоновъ, уѣхали на эти узлы и почти двое сутокъ пробыли такъ безъ сна и безъ пищи. Бѣдныя сестры! Не легко имъ дается ихъ тяжелый подвигъ. Здѣсь вскорѣ напелся землякъ, который пріютить ихъ, десять человекъ, въ двухъ маленькіхъ комнатахъ. Душно, жарко было имъ, и мухи ихъ беспокоили, ну, а все таки подъ крышей—не на дождѣ. На другой день онѣ уѣхали дальше на сѣверъ.
— Сколько встрѣтъ, сколько разговоровъ, сколько знакомствъ, слуховъ и новостей всякій день въ Ляоянѣ! Изъ всѣхъ отрядовъ сестъ офицеры. Кто приѣхалъ лечиться, кто раненъ, кто за покупками, кто отпросился просто въ отпускъ, а кто обсоновался прочно здѣсь, устроившись при этапѣ, при хлѣбопекарнѣ, или какомъ нибудь магазинѣ. И все это волнуетъ и жаждетъ новостей, и судить, и ридить, и обсуждать вопросы стратегіи и политикіи...

За редактора
издатель **Г. М. Бейленсонъ**

Вполнѣ "УСАТИНЪ" Достигнуто!

А. НИВУДСКІЙ

дасть усамъ наизумную форму, чистый и натуральный видъ, глянцъ и мягкость сохранитъ. Овъ "УСАТИНА" малѣйше усамъ хлѣвато больше и густоимъ. Продается всѣмъ по 1 руб. флак., съ порою 1 р. 50 коп. Требуется настоящій Усатинъ за № 404 только съ русскими этикеткою за подписью Представителя Я. М. ДУВИНСКАГО. Главное депо для Юга-Россіи при конторѣ Я. М. Дувинскаго. Почтовая. 81.

Знаменитое БВЛЬЕ
 королевско-сапожн. и королевско-ружн. прядвора. поставк.
Мей и Эдликъ
 Лейпцигъ-Плагвицъ

самое изящное, практическое и дешевое к нѣтъмъ не отличается отъ наилучшаго полотнонаго бѣлья. Для военнаго, путешественнаго и домашнего оно положительно необходимо. Можно получить на нѣсколькихъ копѣекъ на штуку въ Одессѣ у фирмъ: В. О. Эбинъ—спеціальные магазины: 1) Ришельевскій П, уг. Греческой 2) Цесаревская, д. Шора, № 68, уг. В.-Армаутской; Я. Нестерманъ—Дерибасовская 14, Я. Малый—Преображенская ул., А. Соколянский—Преображ., пом. 69, между Вол. и М. Арм., спеціальнй магазинъ Н. Фейнштейна, Ришельевская, пом. 25, М. Мирсковскій—Ришельевская, Я. Галлерини, а также у Готтлибъ Шааби въ Грашбѣ, близъ Гальштатта, и у Генриха Янча въ Гальштаттѣ, Н. Блогъ, Б. Токма и Яковъ Дитъ Тиле.

Каждая штука снабжена этимъ фабричнымъ лейбмомъ и фирмой Мей и Эдликъ. Просить, которые предлагают, остерегаться ПОДЪЕЛОНЪ, и въ сходной упаковке, и требовать при покупке непременно настоящаго бѣлья Мей и Эдликъ.

Представитель М. ЛОВИЦКІЙ Одесса, Почтовая ул., д. пом. 80.

ФАБРИЧНЫЕ СКЛАДЫ
 оптово-розничной продажи бумажнаго бѣлья

Б. О. ЭБИНЪ

1) Ришельевскій, № 11, уг. Греч. 2) Преображ. № 61, между В.-Армаут. и Вазарной улиц.
 Телефонъ № 891.

Иллюстрир. прейсъ-куррантъ высылается бесплатно

ЛОНСКИЙ КРЕДИТЪ

Капиталь 250.000.000 фр.

Ришельевская ул., — ОДЕССА — д. Величко-Фенде, лица

Открытъ на основаніи ВЫСОЧАЙШАГО разрѣшенія 14 (26) іюня 1892 года

ЛОНСКІЙ КРЕДИТЪ принимаетъ:

ДЕНЕЖНЫЕ ВКЛАДЫ на обн. текущ. счетъ.
 ВКЛАДЫ безсрочные и срочные:

ВЫДАЕТЪ

ПЕРЕВОДЫ (Трансферты) по почтѣ и по телеграфу на Чеки. Тратты. Аккредитивы. всѣ государства.

Проводитъ всѣя БАНКИРСКІЯ ОПЕРАЦІИ съ иностранней.

Открываетъ КОМТО-КОРРЕНТНЫЕ СЧЕТА, выдаетъ ссуды подъ залогъ процентныхъ бумагъ и государственныхъ фондовъ по спеціальнымъ текущимъ счетамъ (оп call) и по залогамъ на срокъ

Отдаются въ наемъ:

на полгода и годично на выгодныхъ условіяхъ нестараящая и безопасная классы Сейфы.

Принимаетъ порученія на покупку и продажу цѣнныхъ бум. Включаетъ страхованія выданныхъ билетовъ, отъ тарараж.

Производитъ комиссіон. продажу зерновыхъ продуктовъ и всевозможныхъ товаровъ въ Россіи и за границей.

Отъ 5-го января 1894 года, впередъ до извѣщенія, ЛОНСКІЙ КРЕДИТЪ платитъ: По текущимъ счетамъ 3%

Настоящ. только съ рис. «Сестра Милосердія» на кажд. кускѣ НОВОЕ СРЕДСТВО неопыт. достоинства:

Мыло „Herba“ д-ра Обермейера

рекомендуется какъ наилучшее мыло.

Травяное мыло превосходить въ успѣхъ при употребленіи всѣ до сихъ поръ изобрѣтенныя средства противъ сухихъ и мокрыхъ лишавъ, вѣснушекъ, прыщей, угрей, чесотки, шелушенія кожи и прочихъ нечистотъ лица.

Гарантированное вполнѣ безвредное травяное мыло примѣняется какъ превосходное лечебное средство противъ снпъ всякаго рода, не измѣняетъ вида здоровой кожи, но способствуетъ образованію въ высшей степени мягкой, нѣжной кожи и бѣлаго чиста лица. Горячо реком. многими врач.

Послѣ непродолжительнаго употребленія проиял. лучш. результаты.

Продажа у Л. Тарле и А. Ландау.

Главное депо для Россіи М. ШНЕЙДЕРЪ, Рига, Сарайная ул., № 1.

ВЪ МАГАЗИНЪ

Акціонери. Южно-Русск. О-ва Печатнаго Дѣла
 Липушкиска ул. № 18, противъ Лодовъ Буржи,
 съ 23 августа по 23 октября сего года.

РАСПРОДАЖА

ПИСЬМЕННЫХЪ И КАНЦЕЛЯРСКИХЪ ПРИНАДЛЕЖНОСТЕЙ
 ЛУЧШИХЪ ЗАГРАНИЧНЫХЪ ФАБРИКЪ
 ВСѢХЪ ПРЕДМЕТОВЪ УЧЕНИЧЕСКАГО ОБИХОДА.

Тамъ же заготовлены къ учебному сезону учебныя книги, пособия и тетради всѣхъ графленій.

ГЛАВНОЕ ДЕПО
Музыкальныхъ инструментовъ
 для Юга-Россіи и Кавказа

М. РАУШЪ

основано въ 1856 году.
 Одесса, Полтв. ул., д. № 33.

Единственный ПРЕДСТАВИТЕЛЬ Всемирно-извѣстн. фабрикъ Плейель и К. Вехштейнъ. поставщикъ Царя ЕГО ИМПЕРАТОРСКАГО ВЕЛИЧЕСТВА

рекомендуютъ громадный выборъ роялей, пѣяно, фисгармоній и всевозможн. музыкальныхъ инструментовъ и ихъ принадлежностей, наилучшихъ русскихъ и заграничныхъ фабрикъ, по весьма выгоднымъ цѣнамъ и на льготныхъ условіяхъ.

◆ АНГЕЛЮСЬ - ОРГАНЪ ◆

единствен. механическ. инструментъ, играющій на рояли или пѣяно въ сочетаніи съ органами регистровъ, дающій слѣдующ. звуковыя комбинаціи: 1) Рояль соло, 2) органъ соло, 3) оба инструмента одновременно. Удивительное богатство и красота тембровъ. Репертуаръ нотн. роллювъ болѣе 10.000 муз. пьесъ всѣхъ родовъ сочин. старою и новой классическ. оперной и легкой музыки.

Прокатъ, починка и настройка.
 Прейсъ-куррантъ безплатн. Телефонъ 778.

Постоянно разнообразный выборъ
РАЗНАГО РОДА ЧАСОВЪ

— брилліантовыхъ, золотыхъ и серебряныхъ вещей —

Въ складѣ Юсефа Барманскаго,
 Одесса, Дерибасовская.

Продажа производится гуртомъ и помелочн безъ торгу.
 Прошу обратить вниманіе на фирму.

Акціонерное об-во пробочной мануфактуры
Викандеръ и Ларсонъ въ Либавѣ.
ФАБРИЧНЫЙ СКЛАДЪ.

Одесса, Преображенская, № 60. Телефонъ № 637.

РЕКОМЕНДУЕТЪ: весьма практичный, прочный и гигиеническій матеріалъ въ нѣсколькихъ толщинахъ для половъ, лестницъ, стѣнъ, стоговъ и т. п. со сквозными узорами, сохраняющимися, пока весь линолеумъ не износится окончательно [ширину въ два аршина].

Линолеумъ разныхъ красокъ и узоровъ (ширину въ три аршина).

Линолеумъ для нижнихъ частей стѣнъ разной ширины.

Линолеумъ въ дорожкахъ, коврахъ, бордюрахъ, углахъ, разныхъ размѣровъ, красокъ и узоровъ.

Линолеумъ черный для досокъ въ училищахъ, замѣтокъ въ конторахъ, фабрикахъ и желѣзныхъ дорогахъ.

Пробки разныхъ сортовъ и качества.

Канюли для бутылочекъ.

Стельки изъ линолеума (противъ ревматизма) мужскія и дамскія, пробковыя пластинки передъ ванной. Кокосовые половники разныхъ размѣровъ и узоровъ. Прейсъ-куррантъ безплатно.

Адресъ для телеграммъ: Ларсонъ, Одесса.

Спеціальная мастерская
 Разной плетеной мебели
М. ГРИНБЕРГА

ВЪ ОДЕССѢ. Ришельевская ул. Троицкой, д. Карраинскаго Общества. Фирма существуетъ съ 1861 г. Заказы исполняются добросовѣстно и аккуратно по умѣреннымъ цѣнамъ. А также принимаю въ плетеніе и исправленіе вѣянскіе дубов. стулья и пр. работн.

20 КОП. ОТКРЫТОЕ письмо со своимъ портретомъ, можно съ карточкой фотографіи ОСИПА ВАЙНШТЕЙНА, Ришельевск. 25, уг. Еврейск.

Профессіон. ШКОЛА
 кройки и шитья мастерская дамскихъ и дѣтскихъ нарядовъ, шитья и всякаго рода рудольфа

П. А. Ланда

20-лѣтняя практика доказала полн. успѣхъ моей системы. Послѣ 10 урокъ, слава въ и получ. атест. Рем. Уп. Курсъ 5 рублевъ. Пробный урокъ, а слѣдующій весь курсъ безплатно. Можно и на дому. Приемъ всѣхъ языкъ, по дешевымъ цѣнамъ. Продажа моделей въ выкр. Уроки на русск., франц. и нѣмек. языкахъ. Приемъ пансіонерокъ. Требуется мастерицы. Преображ., уг. Успен. д. № 68, кв. 2. 1861—2

ТРЕБУЙТЕ
 ЛАНОЛИНО-СПИРИТОВАГО МЫЛА

СОХРАНЯЕТЪ МОЛОДОСТЬ КРАСОТУ

Миньонъ

Г. А. Бригера
 въ РИГѢ.

300

ВЕЛОСИПЕДОВЪ
 новѣйшихъ моделей.
 Цѣны поижжемы.

Допускается разсрочка платежа.

СКЛАДЪ ВЕЛОСИПЕДОВЪ Фердинанда ЦОРНЪ

Одесса, Ришельевск. 24, (уг. Почт.)

Каталоги безплатно.



ОБУВЬ

мужская, дамская и дѣтская ПОСЛѢДНИХЪ МОДЕЛЕЙ получена къ осеннему сезону въ большомъ выборѣ въ ФАБРИЧНЫХЪ МАГАЗИНАХЪ

М-ва С. Петербургскаго Механическаго производства обуви

1. Рижельская ул., № 11, Баржанскаго.
2. Преображенская, „Пассаажъ“ не внутри.

Также имѣется всегда на складѣ полный ассортиментъ Петербургскихъ ГИЛОШЪ Т—ва Россійско-Американской Резин. Мануфактуры.

Отки и Пенснэ у Ф. Карлсона,
отъ 75 коп. Рижельская, 9.

Магазинъ Готовой Обуви Ш. СТОТЛАНДЪ

Одесса, Преображенская 32

Имѣется постоянно большой выборъ мужской, дамской и дѣтской обуви по весьма доступнымъ цѣнамъ. Туфли новѣйшихъ фасоновъ по заграничнымъ моделямъ. Прошу обратить вниманіе на адресъ. Никакихъ отдѣленій въ Одессѣ не имѣю.



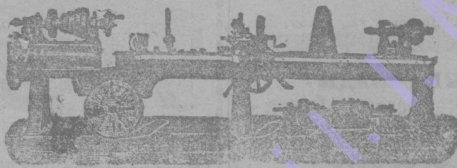
Представитель Т—ва Меленковской Лыняной мануфактуры **Б. О. БЫХОВСКІЙ**

Екатерининская, 2, кв. 22.

Принимаетъ заказы на брезенты въ разноразмѣрн, суровые и разной пропитки, паруса суровые и бѣлые, брезентное полотно, равендуго разн. сортовъ, фламанго полотна, ткани, парусины, подкладки. 1055—44

Мѣшки льняные всѣхъ сортовъ, качествъ и размѣровъ. Нитку льняную всѣхъ сортовъ, мокрого и сухого пряденія.

Токарные и строгат. станки



БОРЪ-МАШИНЫ для металла Инструменты и Англійская Сталь высшаго качества. Пассы кожаные и изъ верблюжьей шерсти.

Самметъ и Шаковъ

Одесса, Рижельская, соб. д. № 26.

Паровая фабрика Жженаго Кофе Эдуарда Миллера

въ ОДЕССѢ, Московская, соб. д. № 17. Телефонъ № 2182. Прошу обратить особенное вниманіе на сорта:

Моке Hodeido № 1. **Kafe Splendide** № 3 Super № 2. **Zas-Paulo** № 4

Въ зернахъ и молотый. Коробка въ 1/4, 1/2 и 1 фунтъ.

Продается вездѣ.

Качество хорошаго кофе обуславливается главнымъ образомъ его чистотой и умѣниемъ составить смѣсь изъ различныхъ сортовъ, для чего мною выписанъ спеціальный изъ Парижа. Въ послѣднее время фальсификація кофе приняла самые широкіе размѣры. Для увеличенія вѣса кофе мною фабриканты, кромѣ того, что они оцѣняютъ его отъ различнаго рода примѣсей, какъ-то: соломенное, камей, зеренъ хлѣбныхъ, бобовъ и т. д., позволяютъ себѣ примѣшивать еще примѣси, весьма вредныя для здоровья. Кофе моей фабрики гарантировано чистое, никакихъ примѣсей не содержитъ, въ чемъ имѣется удостовѣреніе Одесской Городской Химической Лабораторіи за № 96.

Визитныя карточки „ФАНТАЗИ“ ИЗЪ ЗАВЕДЕНІЯ

М. Поросюкъ — въ Одессѣ

Продаются во всѣхъ лучшихъ писче-бумажныхъ, канцел. и писмен. магазинахъ и типографіяхъ г. Одессы. Спеціальное **ЗОЛОЧЕНІЕ** обрѣзовъ книгъ, альбомовъ и пр. **Пушкинская № 36.**

Греческая кондитерская **К. Ф. АМБАРЗАКИ**, въ Одессѣ.

1) Главный магаз.—Греческая ул., близъ Преображенск., № 45. 2) Рижельская ул., уг. Ново-Рыбной, д. Фельдмана, 71. Телефонъ № 235. Приготавливаются изъ чистаго сахара разныя

СИРОПЫ

Оршадъ большая бут. — 90 к.	Халва караим. съ минд. — 45 к. ф.
Гренадинъ — 1 р. 50 к.	Фисташк. — 50 к. ф.
Малина, вишни, клубника, апельс. — 30 к. 40 к.	Орѣховая и шоколадная — 40 к. ф.
Сиропъ для шельтер. водъ — 45 к. 23 к.	Шербетъ всевозможн. сорт. — 30 к. ф.
Рова-лимонъ — 70 к. 35 к.	Варенье алыч. и вост. орт. — 25 к. ф.
Рахатъ-лукумъ съ фист. — 30 к. ф.	Нуга — 50 к. ф.
Минд., орѣх. и шоколад. — 25 к. ф.	Конфекты десертныя — 50 к. ф.
Чистый — 20 к. ф.	шоколадная — 80 к. ф.

Принимается заказы на мороженное, кремъ, желе, а также всевозможныя кондитерскія приготвленія, готовые и заказъ по умѣреннымъ цѣнамъ. Прейсъ-курантъ высылается бесплатно. При кондит. роскошн. кофейня и биллиарды. Торговля до 2 часовъ ночи.

ПОЧИНКА, настройка

лучшее звука и

всѣхъ конструкцій **Пиано; роялей; Фисгармоній и др. муз. инстр.** по новѣйшимъ усовершенствованіямъ. Екатерининская ул., д. Погохова, № 21 (около Дерибасовской ул.), ходъ со двора, фортепьянная мастерская **К. ВАЛИЧЕКЪ.**

№ 12 ТИРАПОЛЬСКАЯ № 12 Анткарскій и косметическій магазинъ

Л. И. Гейликмана

Вино Сентъ—Рафаель флак. 1 р. 55 к.
Глицинеръ эссенціонный ф. > 35 к.
Древесный спиртъ для горѣнія 35 к.
Какао Валь-Гутенъ 1/2 кіло — 90 к.
» 1/4 кіло — 50 к.
Иштаръ для звонокъ ф. > 18 к.
Сибиряковъ (клей) отъ — > 06 к.
Термометры для измѣрен. температур. отъ — > 35 к.

Пробные духи разн. фирмъ > 08 к.
Игло Брокера карбол. и детгар. 08 к.
> Пульса ганцер. въ оберт. 13 к.
> » » безъ 3 к. 33 к.
Одеколонъ 3 С. П. Х. Л. ф. 1 р. 25 к.
» 1/2 68, 1/4 35 к.
Глицеринъ Велюръ разн. фабр. 25 к.
Требуйте покроя, прейсъ—курантъ № 12 Тирапольская № 12.



Художественное исполненіе **КУНЦЕ** Фотографія
ДЛЯ ИЛЛЮСТРАЦІЙ
ИЗДАТЕЛЬСТВО
ОДЕССА
ИРЕНДЕНІИ
ФОТОГРАФИИ
И ПРОЧ.

БЕЗУСЛОВНО

только англійскій порошокъ „**ФЭМОСЪ**“

Уничтожаетъ всѣхъ насекомыхъ. Порошокъ въ 15 и 30 коп. Продаются въ лучшихъ аптекарскихъ магазинахъ.

КОНТОРА **С. Нотовича** въ Одессѣ

перехвачена на Нарышкинскій Софійск. спускъ д. № 7. Семеновки. Спеціальность: мельничныя машины и принадлежности, трансмиссія и проч. Заводъ по Московской ул., въ соб. домѣ № 58. Телефонъ № 472.

№ 67. Колонтаевская КВАРТИРЫ

съ удоб. 2 комн. и кухня 8 р. 1 комн. и кухня отъ 4 р.

ДВОРЯНСКАЯ СТОЛОВАЯ

Д. МОЛЬСКОЙ ежедневно изъ свѣжей провинціи, приготавливается на свѣжемъ коров. маслѣ изъ 2-хъ бл. съ кофе 30 к., изъ 3-хъ 40 к., мѣсяч. 8 и 10 руб. отпускаю и доставляю на домъ, а также уголь Малаго переулка, д. Саца.

СПЕЦІАЛЬНАЯ ФАБРИКА

ВЪСОВЪ

разныхъ системъ и конструкцій. ПАТЕНТЪ № 780.

Эдуарда Бемера

Одесса, Волгарская ул., № 76.

Цѣны умѣренныя Бесплатно

производятся починки всѣхъ вѣсовъ въ теченіе пяти лѣтъ.

ПАТЕНТЪ БЕМЕРЪ № 780.

За 5 р. 25 к. 6 нижеслѣдующихъ вѣсовъ абр. сѣл. часовъ, таб. необходи. предмет. сер. и бриз. видѣній



Я. М. ВЛЕХМАНА

Одесса, Б.-Арнаутская, домъ № 93.

Желашимъ имѣть дѣйствительно элегантные, прочныя и вѣрные часы и особенно рекомендуемъ: 1) Карманные мужскіе часы „Сандортенъ“, заводъ безъ ключа съ двумя выпередровантитель. стеклами, механ. самого высш. сорта. 2) Цѣль Американ. новаго золота, извѣстныхъ рисунковъ. 3) Парижскій компасъ или бюжоль съ интересными видами. 4) Кольцо золотое 56 пробы съ цвѣтными камнями. 5) Серебрян. мушкетеръ 84 пробы кавказской работы. 6) Портмоне съ 7-ю отдѣлами заграничной кожи изъ одного края, замкъ механической, содержащій каучуковый штемпель для имени и фамилии заказчика. Весь гарнитуръ 3 р. 25 к. Такой же гарнитуръ дамскій со всѣми принадлежностями въ 1 руб. дороже. Иногороднымъ часамъ высылается немедленно наложеннымъ платежемъ. Къ каждому часамъ высылается ручательство за вѣрность хода. Иллюстрированные прейсъ-куранты съ 375 рисунками въ текстъ. Иногороднымъ высылается бесплатно.

Примѣчаніе: По желанію заказчика, вмѣсто золотого кольца и серебр. мушкетера, или же вмѣсто ножан. портмоне, можетъ быть выданъ электр. карман. фонарь.

ВЫДАЮТСЯ ЛЮБИМЦА часы съ электрич. свѣтомъ. БУЛАВКА съ электрическимъ свѣтомъ для ГЛАСТУКА, оснащенная работъ подѣлками бриллиантами и цвѣтными камнями очень изящной работы, а также имѣется большой выборъ разноразмѣрныхъ карман. электр. часовъ отъ 90 коп. до 3 р. штука, запасныя батареи по 40 к. шт.

Медали за Нижегородскую и Бѣвскую выставки

ЮСИФЪ ЛЕВИНСКІЙ

Одесса (Пересыть) по дорогѣ на Хаджибейской лиманъ, соб. домъ



Ф абр. клеймо фабрика французскихъ жернововъ для помола хлѣба и равнотвѣрныхъ субстанцій Прейсъ-куранты и отъѣзды бесплатно Городской складъ у Г. Г. САММЕТЪ и ШАКОВЪ, Рижельская, № 26.

SI 1155078