

ОДЕССКІЙ ЛИСТОКЪ

XXXIX годъ изданія

Къ 100 - лѣтію присоединенія Бессарабіи къ Россіи.

1812 Г. — 16^{то} МАЯ — 1912 Г.

Сія пустынная страна
Священна для души поэта!
Она Державинымъ воспѣта
И славою русеюю полна...
„Вартавынскому изъ Бессарабіи“...
А. С. Пушкинъ (1822).



Генералъ отъ кавалеріи Иванъ Ивановичъ Мигульскій. Главнокомандующій Добровольною арміею. Мигульскій сражался съ непріятелемъ подъ Хотинемъ, Белградомъ, Аккерманомъ, Киулией, Бухарестомъ и Ізмаиломъ. Въ 1807 году Мигульскому предложено было заключить перемиріе, но до заключенія перемирія онъ не добылъ (12 мая), окончившись 5 августа.



Генералъ-фельдмаршалъ, свѣтлѣйшій князь Михаилъ Семѣновичъ Воронцовъ. По окончаніи войны онъ былъ назначенъ Новороссійскимъ генералъ-губернаторомъ и наместникомъ Бессарабской области. Имъ былъ преобразованъ край и разработано положеніе объ управленіи Бес. областію, казавшееся съѣздомъ гражданскаго вѣдомства.



Свѣтлѣйшій князь Михаилъ Ивановичъ Голлицевъ-Кутузовъ Смоленскій. Выступивъ въ мартѣ 1811 г. главнокомандующимъ Дунайской арміи, Кутузовъ нанесъ турецкому визирю пораженіе при Слободзѣ. Это былъ финалъ военныхъ дѣйствій, окончившихся Бухарестскимъ миромъ.



Главнокомандующій Графъ Николай Михаиловичъ Щеголовъ. Въ 1810 году онъ разбилъ турокъ въ несколькихъ сраженіяхъ. Въ одинъ походъ противъ турокъ онъ очистилъ отъ непріятеля все пространство отъ Дуная до Балканъ за исключеніемъ Шушумъ.



Кишиневскій митрополитъ Гавриилъ (Банулеско Бадю). Составивъ проектъ организаціи церковнаго управленія Бессарабіи. Въ 1808 г. взысканъ былъ изъ Дубоссаръ, проживавшій тамъ на покой Кишиневскій митрополитъ Гавриилъ. Во время управленія онъ привнесъ въ порядокъ и должное поновленіе монастыри, и имъ было обращено особое вниманіе на образованіе духовенства и составленъ проектъ организаціи церковнаго управленія.



Протопріоръ Петръ Куницкій, ближайшій сотрудникъ митрополита Гавриила. Митрополитъ Гавриилъ называлъ изъ Россіи въ помощь себѣ прот. Куницкаго, въ которомъ нашель себѣ дѣятельнаго сотрудника во всѣхъ своихъ начинаніяхъ.



Генералъ-отъ-инфантеріи Иванъ Никитичъ Изотовъ. Съ 1820 г. былъ полномочнымъ наместникомъ Бессарабской области и попечителемъ и председателемъ комитета о колонизаціи Южной Россіи. Подъ начальствомъ его состоялъ Пушкинъ въ время ссылки на югъ Россіи.



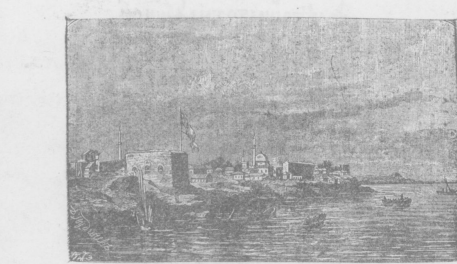
Ирина Несторовна, первая ректорша Кишиневской семинаріи. Въ 1815 году во время управленія Гавриила Молдавскую митрополію была основана въ Кишиневѣ духовная семинарія съ училищемъ при ней, первымъ ректоромъ ей назначенъ былъ Ирина Несторовна.



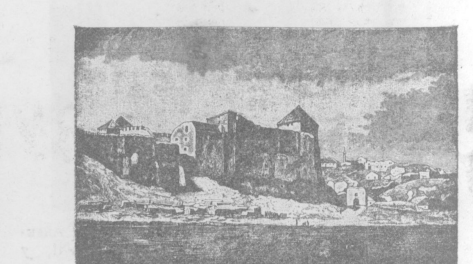
Екатеринславскій архіепископъ Амвросій (Серебренниковъ), митрополитъ Молдо-Влахійской епархіи. Архіепископъ Амвросій, около трехъ лѣтъ заведывавшій дѣлами церковнаго управленія румынскихъ княжествъ, въ качествѣ митрополита Молдо-Влахійской епархіи, за жизнь свою прославился благочестіемъ и подвигничествомъ.



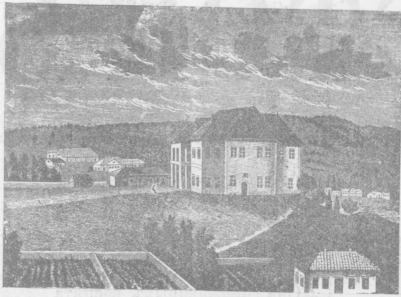
Ахметіанская крѣпость въ 1790 году. Крѣпость эта сооружена около 1438 года Стефаномъ II Александровичемъ, черезъ турецкаго наместника въ Бессарабію въ 1484 и 1497 гг. Аккерманская крѣпость перешла къ мусульманамъ, но власть ихъ установилась здѣсь собственно въ началѣ XVI вѣка. Въ теченіи трехъ вѣковъ Аккерманъ находился во владѣніи турокъ. Крѣпость переходила нѣсколько разъ также во власть русскихъ. Въ войну 1806—1812 г. Аккерманская крѣпость безъ кровопролитія была занята войсками ген.-майора Ловейко изъ отряда герцога Риншелье и съ тѣхъ поръ принадлежала Россіи. Въ 1832 г. крѣпость была упразднена.



Измаильская крѣпость. Находится на Кишиневскомъ рукавѣ Дуная, въ 75 верстахъ отъ устья. Турецкая крѣпость Измаилъ, считавшаяся некогда неприступною, была взята знаменитымъ полководцемъ А. В. Суворовымъ-Рымнискимъ. Въ то время, когда другія крѣпости находились уже въ нашихъ рукахъ, Измаилъ оставался неприступнымъ. 11 декабря 1791 г. послѣ остерва крѣпости въ теченіи сутокъ изъ 60 орудій, она была взята штурмомъ, длившимся въ теченіи 10 часовъ. Турокъ пало 23.000 человекъ, русскихъ убитыхъ было 4 тыс., ранено 6 тыс. По Ясскому договору 1791 года, крѣпость была возвращена туркамъ, въ 1809 снова была покорена нами. Въ 1877 г. 14 апрѣля въ послѣднюю русско-турецкую войну Измаилъ снова былъ занятъ нами, и по Санъ-Стефанскому договору, оставленъ за Россіей.

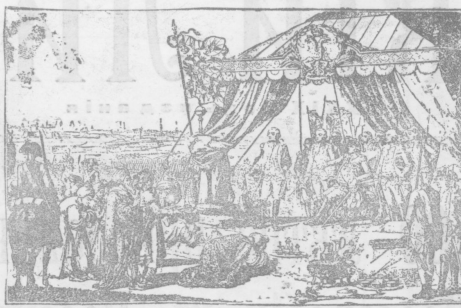


Хотинская крѣпость. Крѣпость находится въ уѣздномъ городѣ Хотинѣ. Устройство Хотинской крѣпости относится ко времени господства генуэзцевъ. Когда Хотинъ перешелъ къ Молдавіи, господарь Стефанъ Великій расширилъ хотинскія укрѣпленія и здѣсь укрывался отъ нашествія турокъ; по смерти котораго турки завладѣли укрѣпленнымъ крѣпостью, затѣвъ владѣти по перемирію: молдаване, поляки, украинскіе казаки и турки. Наши войска занимали ее нѣсколько разъ. По Бухарестскому договору 30 апрѣля 1812 г., когда Турція уступила Россіи Бессарабію, въ числѣ крѣпостей перешла и Хотинская. Въ 1856 году она была упразднена.



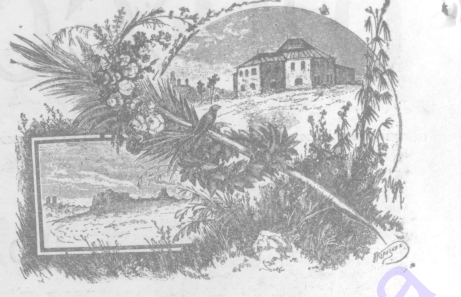
Видъ дома Генерала Инзова во время пребывания въ немъ А. С. Пушкина.

Въ Кишиневѣ до сихъ поръ сохранилась память о домѣ Инзова, въ которомъ жилъ знаменитый нашъ поэтъ Пушкинъ. Въ мая 1820 г. поэтъ былъ переведенъ за вѣдомство на сѣвахъ и въ стихахъ въ Екатеринбургъ въ почетный комитетъ о колонистахъ южнаго края, состоящій подъ предсѣд. ген.-лейт. Ив. Никит. Инзова, когда-же послѣдній въ юнѣ того-же года переехалъ въ Кишиневъ, назначенный наѣбтисникомъ Бессарабской области, то перевелъ сюда и комитетъ, а также сюда прибылъ и Пушкинъ. Городъ отвелъ ген. Инзову домъ боярина Дюница и т. к. ген. Инзовъ жилъ долгое время въ немъ то получилъ названіе дома Инзова, а хомъ, на которомъ стоялъ домъ, Инзовой горой.

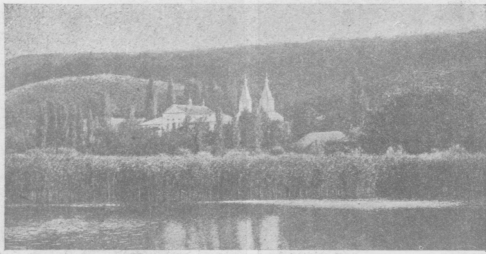


Сдача турками крѣпости Бендеры генералъ-фельдмаршалу князю Потемкину-Таврическому, 4 (18) ноября 1789 года.

Бендерская крѣпость расположена на правомъ берегу Днѣстра, близъ города Бендеръ. Основаніе крѣпости приписывается генуэзцамъ, они выстроили укрѣпленный замокъ—Тучинъ,—возобновленіе его великому князю литовско-русскому Витовту. Воспѣстий, имѣвъ съ Молдавией замокъ переходилъ въ туркамъ, которые переименовали его въ Бель-дере, что значитъ «я хучу». Во время русско-турецкой войны Бендеръ три раза были покорены нашими войсками. Въ послѣдній разъ турки сдали Бендеръ безъ сопротивленія 4 ноября 1789 г., когда турецкіе послы повергли въ стопамъ русскихъ военачальниковъ ключи отъ крѣпости.



Развалины дома Инзова. Домъ Инзова въ пятидесять годовъ. Пушкинъ ген. Инзовымъ были отведены въ его домѣ двѣ комнаты въ нижнемъ этажѣ; помещеніе поэта было незатѣйливое: въ одной комнатѣ стоялъ столъ у окна, диванчикъ, нѣсколько стульевъ; другая комната была върнѣе слугаго поета Никитовъ. Домъ былъ отдаленъ отъ города и имѣлъ видъ дачнаго жилья, къ которому зимою трудно было добраться. Поэтъ писалъ объ этомъ неудобствѣ своему другу В. Н. Гурчакову: Зима мнѣ рыхлою стѣною. На протопы и чашки-чубуки. Къ воротамъ заградилъ путь; Снагу я дома, какъ бездѣльникъ. Пока тропинки предъ собою Домъ Инзова повергался нѣсколько разъ землетрясенію, ген. Инзовъ нежелалъ переехать на другую квартиру, но Пушкинъ, продолжая такъ жить, воспѣстий бес. губернаторъ Гангардтъ приказалъ срыть развалины дома и въ семидесять годовъ здѣсь уже былъ глухой пустырь.



Общій видъ скита Цыганешты.

Находится въ орѣвскомъ уѣздѣ, близъ с. Цыганешты, въ 30 верстахъ отъ Орѣва и въ 35 отъ Кишинева, на красной полянѣ, съ юга имѣется открытое мѣсто, гдѣ протекаетъ рѣчка Икела, съ прочимъ окруженъ горами. Полагаютъ, скитъ основанъ въ 1741 году Луною Деукою, построившимъ здѣсь церковь для сарматянъ отъ татарскихъ набѣговъ христіанъ. Земля у скита всего 50 десятинъ, нѣсколько водяныхъ мельницъ и фруктово-виноградныхъ садовъ.



Старо-молдавскій баярскій костюмъ (Тудоръ Владимиреску).



Гербовецкій монастырь, гдѣ обрѣтъ чудотворный Гербовецкій образъ Божіей Матери. Находится въ орѣвскомъ уѣздѣ, въ 40 верстахъ отъ Орѣва и 50-отъ Кишинева на косогорѣ при рѣчкѣ Икель. Съ запада монастырь имѣетъ фруктово-виноградные сады, съ сѣвера с. Гербовецъ. Основанъ въ 1720 году К. Корнузомъ. До 1812 года монастырь три раза былъ сжигаемъ турками и татарами, когда и погибъ весь архивъ. Въ монастырѣ—каменная церковь, построенная кн. полковникомъ С. Луновымъ (послѣдствіи монахъ) и его женою Еленою (послѣдствіи монахиня Таборская скита). Въ монастырѣ главнѣйшая святыня Бессарабіи—Гербовецкая икона Божіей Матери, пожегъ воянами въ 1790 г. женою полк. Н. Албадува, который былъ убитъ лошадыю во дворѣ монастыря. Ежегодно совершается крестный ходъ съ иконою въ Кишиневъ.



Общій видъ монастыря Сахарна съ Сѣвера.

Находится въ Орѣвскомъ уѣздѣ въ 43 верстахъ отъ Орѣва и 85 верстахъ отъ Кишинева, расположенъ живописно на трехъ уступахъ, не вдалекѣ р. Днѣстра. Основанъ въ 1776 году монахомъ Вароломеемъ Кривоушкой. Въ монастырѣ двѣ церкви: одна посвящена въ скитъ, а вторая каменнаго. Земли, принадлежавшей обители, 420 десятинъ. Монастырь имѣетъ небольшіе фруктовые сады, виноградники, хуторъ для полевого хозяйства, три каменныхъ мельницъ.



Кишиневъ.—Проспектъ Александра II. Главная улица въ городѣ и Николаевскій бульваръ.

Главная улица города, изображенная на нашемъ рисункѣ, называлась раньше Московскою, а со времени пребыванія въ Кишиневѣ въ 1877 году Императора Александра II, и именуется Александровскою. На этой улицѣ главныя сооруженія города: кафедральный соборъ, монументъ Александру II, архiereйскій домъ, на эту же улицу выходитъ городской скитъ.



Г. Сороки.—Бекировъ мѣстѣ и кельи въ скалѣ въ берегу Днѣстра.

Узлы горы Сороки (отъ молдавскаго слова «Сарка»—бѣдняжка) земля при р. Днѣстрѣ въ 125 верстахъ отъ Кишинева, расположена на вершинѣ, уступами возвышающейся отъ Днѣстра мѣстности, по скатамъ-ущельямъ, на обрывахъ явятся молдавскіе домики, окруженные скалами и виноградниками. Общій видъ города очень живописенъ, въ самомъ низу близъ берега, возмущаются развалины гонимой крѣпости.

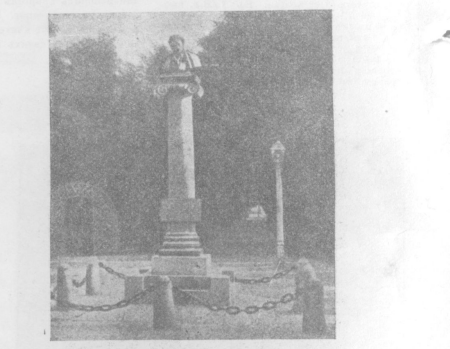


Кишиневъ.—Памятникъ Императору Александру II на проспектѣ Александра II, у входа въ Александровскій садъ.

Императоръ Александръ II въ началѣ русско-турецкой войны 1877—1878 гг. осуществилъ городъ Кишиневъ своимъ въ немъ пребываніемъ. Для увѣковѣченія посѣщенія Императоромъ на главной улицѣ города, названной по имени Августѣйшаго Послѣдствія Александровскою, поставленъ монументъ. Памятникъ состоитъ изъ величественной фигуры Императора въ царской пофурѣ, правая рука держитъ свитокъ, на которомъ вырѣзано «12 апрѣля» (день объявленія манифеста о войнѣ), лѣвая опущена на державу.

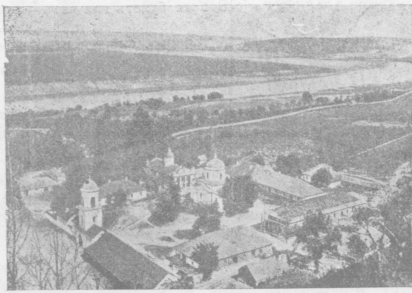
СЛАВЯНО-МОЛДАВСКАЯ ЛѢТОПИСЬ
цѣломудрѣвскыя прѣдѣла
дѣлѣтошестотысячнѣи
дѣломелѣтно. ишестьдѣ
дѣлѣтѣиѣмѣ. бездѣлѣи
дѣла. бжнѣиѣпроизволеніе
дѣлѣиѣмелѣдѣвскѣиѣмелѣ
дѣлѣжеселѣиѣ. Приидѣ
дѣлѣгошевоѣвѣдѣлѣбѣгѣорѣиѣ
дѣлѣиѣ. бѣмѣрѣиѣмѣорѣиѣ
дѣлѣсѣвѣдѣиѣрѣиѣмѣиѣгѣиѣ
дѣлѣиѣ. понѣмѣжѣгоѣиѣ
дѣлѣиѣиѣ. сѣсѣвоѣвѣ
дѣлѣдѣлѣиѣиѣиѣ. иѣ
дѣлѣвоѣлѣгѣдѣиѣвоѣвѣдѣиѣ
дѣлѣиѣиѣиѣ. Сѣиѣѣ
дѣлѣиѣвоѣвѣдѣлѣиѣвоѣиѣ

Славяно-молдавская летопись.

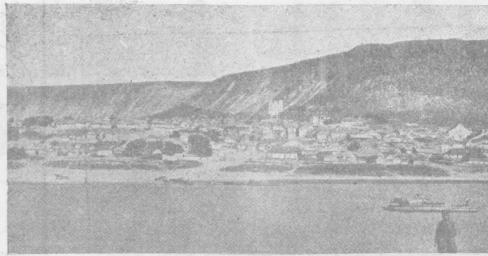


Кишиневъ.—Памятникъ А. С. Пушкину въ Александровскомъ саду.

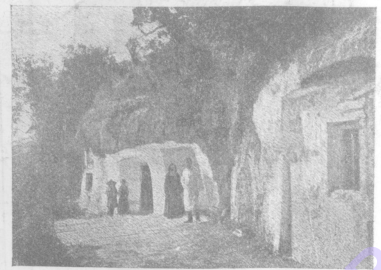
Поэтъ прожилъ въ Кишиневѣ три года, съ послѣднихъ чиселъ сентября 1820 г. по июль 1823 г. Въ ознаменованіе этого пребыванія кишиневцы воздвигли въ городскомъ саду ему памятникъ. Онъ имѣетъ скромный видъ: на каменномъ квадратѣ установлена небольшая колонна изъ темнаго гранита, въверху которой находится усаженное каменнымъ бюстомъ поэта, съ обнаженной головою и съ накинутаю на плечи плащомъ. Внизу колонны надпись: «Пушкину, 2-го мая 1823 г.» (день установленія памятника), а на задней сторонѣ стѣны изъ стихотворенія Пушкина «Внѣшній». «Завѣсь, лирой северной лутыни оглашай, «Спитался я»... 1820. 1821. 1822. 1823. Гдѣ пребыв. Пушкина въ Кишиневѣ!»



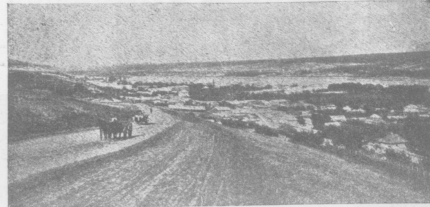
Шабскій монастырь у р. Днѣстра.—Видъ съ горы. Шабскій или, правильнѣе, Жабскій монастырь находится въ Сорочкомъ уездѣ, расположенъ на скалистой возвышенности на небольшой полуостровѣ. Все пространство обители покрыто богатой растительностью. Виноу раскинуто прекрасное фруктовое виноградное сады. Днѣстръ протекаетъ въ 200 саж. отъ монастыря. За рѣкою, на Подольской сторонѣ, видна Каменка и домъ фельдмаршала Виттенштейна. Основанъ монастырь въ XVII вѣкѣ. Въ монастырь три церкви. Главная каменная—дѣвicka. Зимняя къ востоку отъ главной съ примыкающими къ ней съ двухъ сторонъ кельями, древняя церковь изъясненна подъ вершиною горы. Шабскій монастырь считается однимъ изъ первыхъ въ губерніи.



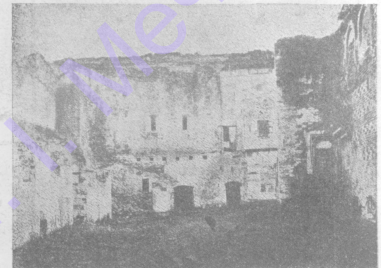
Видъ м. Вадь-Рашкова на берегу Днѣстра.



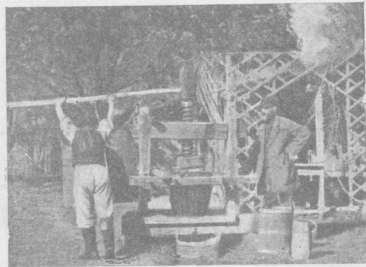
Древняя церковь въ скальѣ, въ Шабскомъ монастырь. Помимо двухъ церквей въ Шабской обители находится еще монастырь въ каменной скальѣ церковь во имя Воздвиженія Креста Господня, съ небольшою при ней кельей, изъясненной въ скальѣ. Эта древняя церковь возобновлена въ 1851 году стараниями архимандрита и братія. Внутренность ея довольно просторна и благодѣльна. Передъ церковью площадка, откуда открывается чудный видъ на Днѣстръ и на новую монастырь.



Мѣст. Резина, на берегу Днѣстра. Видъ съ западной стороны.



Г. Хотинъ.—Развалины генуэзской крѣпости. Въ Хотинѣ замѣчательна по древности постройки бывшая цитадель-крѣпость съ генуэзскою башней съ глубокимъ тѣнере безводнымъ колодезьемъ. Внутри крѣпости видны развалины минарета.

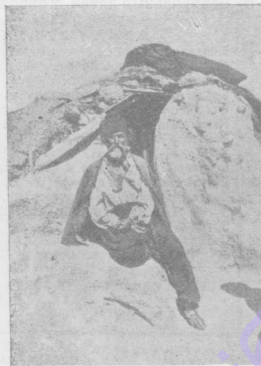


Въ винодѣльнѣ.—Виноградный прессъ выжимка вина. Виноградство составляетъ важное подспорье населенія. Число фруктовое-виноградныхъ садовъ растетъ изъ года въ годъ. По винодѣльнѣ Бессарabia занимаетъ первое мѣсто въ Россіи, выдѣлявая свыше двадцати милiоновъ ведеръ вина.



Станція Унгени.

Мѣстъ черезъ рѣку Прутъ (изъ Россіи въ Руминію). По этому мосту въ 1877—1878 г., во время русско-турецкой войны, прѣехали сотни тысячъ русскихъ войскъ.



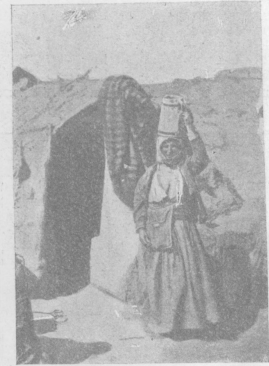
Цыганъ у своей землянки.



Крестьянскія дѣти.



Бессараака-дѣвушка въ національномъ костюмѣ.



Цыганка у входа въ свою землянку.



Переправа на паромѣ черезъ р. Днѣстръ у Жабскаго монастыря.



Кишиневскіе типы, разрисованные Пушкинымъ (очевидно греки-повстанцы).



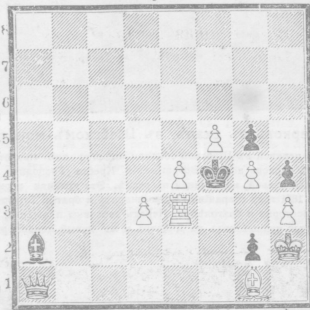
Бессарабскіе чабаны (пастухи).

ТИШЫ БЕССАРАВІИ



Подъ редакціей Л. Э. Мельникова.

Задача № 443. D-r H. Rong.
Черные.



Бѣлые.

Обратный матъ въ 4 хода.

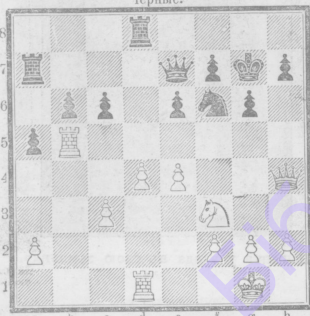
(Бѣлые: Крh2, Фa1, Лe3, Сg1, вѣш.: d3, e4, f5, g4, h3).

(Черные: Крf4, Са7, вѣш.: g2, h4, g5).

Играна 9-го января 1912 г. an Café de la Régence въ Парижѣ. Дебютъ ферзевыхъ пѣшекъ.

- | | |
|-----------------|-----------|
| V. Soldatenkoff | F. Lazard |
| Бѣлые | Черные |
| 1. d2-d4 | d7-d5 |
| 2. Kc1-f3 | Ke8-f6 |
| 3. e2-e4 | e7-e6 |
| 4. Kh1-e3 | d5-c4 |
| 5. Ce1-g5 | Cf8-e7 |
| 6. e2-e3 | Kf7-d5 |
| 7. Ce5-e7 | Rd5-e7 |
| 8. b2-c3 | Qd8-e7 |
| 9. Cf1-e4 | 0-0 |
| 10. 0-0 | 17-b6 |
| 11. Ce4-d3 | Kb8-d7 |
| 12. d4-e2 | g7-g6 |
| 13. Cd3-e4 | Lb8-b8 |
| 14. Fe2-a4 | a7-a5 |
| 15. Ce4-e6 | Lf8-d8 |
| 16. Lf1-d1 | Ce8-b7 |
| 17. Ce6-b7 | Lb8-b7 |
| 18. Qa4-c6 | Lb7-a7 |
| 19. La1-b1 | Fe7-d6 |
| 20. Feb-e4 | Rd7-b6 |
| 21. Фe1-h1- | Фd6-e7 |
| 22. e3-e4 | Kr8-e7 |
| 23. Lb1-b5 | e7-e6 |

Игра пришла въ слѣдующее положеніе изображенное въ диаграммѣ:



Черные.

- | | |
|-------------|---------|
| Бѣлые. | Фe7-e5 |
| 24. Lb5-b6 | Фe5-b6 |
| 25. e4-e5 | Kr7-f8 |
| 26. e5-f6+ | Kf8-e8 |
| 27. Фh1-b7 | Фb8-e5 |
| 28. Kf1-e5 | Фb8-e5 |
| 29. Фh7-e8+ | Крe8-f8 |
| 30. Фg8-f8 | Крe8-f8 |
| 31. Кe3-e1 | Сдaли. |

Примѣчанія.

1) Напрасно черные старались выиграть качество, ставя своего ферзя на такой невыгодной пунктъ, допуская при этомъ бѣлыхъ выигрывать разстояніе.

2) Обманъ ферзей для бѣлыхъ оказался желательнымъ, т. к. послѣ него конь извлелъ не только лишнюю пѣшку, но въ свою очередь могъ выиграть качество у черныхъ.

Рѣшенія задачъ:

Отъ 11-го апрѣля задача № 20 eising.

1. Lb3-d3, e4-d3
2. Крe2-e3, g5-f4-
3. Крe4-d3 × и другіе варианты.

Отъ 18-го апрѣля задача № 21. Shinkman.

1. Ld2-a2, ♘
2. С на К, ×



Весенняя мода.



Шарада № 752.

Пишу предлогъ, знакомъ съ нимъ всякъ
Второе—всѣхъ я постигаю,
Затѣмъ двѣ буквы, дальше знакъ
И вамъ „игру“ я предлагаю.
„Брутъ“.

Шарада № 753.

Византіи властитель жестокой
Дастъ начало шарадѣ моей,
А чтобъ не было лишняго въ ней
Знакъ отбросимъ мы здѣсь
Легкомысленныхъ женщинъ
Мой несложный конецъ украшенъе.
„Брутъ“.

Повеласамъ побѣду дарить
И сердечку красотки мученье.
Все же будетъ для насъ—развлеченье,
А теперь... смастерите рѣшенъе...
„Брутъ“.

Корреспонденцію этого отдѣла просить адресовъ на имя заведующаго отдѣломъ г. ПИКИЛЛО. Горюшкия рѣшенія, присланныя на 4-й день по появленіи шарады, помѣщаются въ нѣ могутъ предлагать къ напечатанію материалъ, просить присылать написаннымъ на одной сторонѣ листа.

Вѣрные рѣшенія шарады № 744 — Бондаренко, № 745 — № 746—Ливилова и заглади-стутя № 59—Вольна описывается бумой А. прислали: Н. А. К. (Николаевъ), Господинъ Веселии Фиритъ, Веселое личико.

№ 744—59. Мих. А. Караманко (Беливизитратъ), „Привѣтъ Бусинъ и Альбертъ“ (г. Вильны), Госпожа Калымъ-Буръ и т. п. Оста-Рота, Вадръ не рашаръ. № 59.

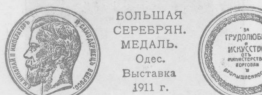
В. Бондаренко. Получено и постою оставляемъ за собой право использовать тему этой шарады ирично. Павлило.

Вѣрные рѣшенія шарады № 747—Охрана, прислали: Н. А. К. (Николаевъ), В. Остапъ, Яна Анасаненко, Маркисъ де Вруаершафтъ, Веселое личико, Влюбленная дачница (Средн. Фонтъ), Озардотенъе графиница и полковникъ Сидеръ „Послѣя ралостей шумнаго бала“.. Смиренаадѣтка и легкомысленный бѣсенокъ.

*) На одного вѣрнаго рѣшенія этой шарады



САМОЙ ВЫСШЕЙ НАГРАДЫ
CORSETS ELEGANTS
ALEXANDRINE
Одесса
ПРИНИМАЮТСЯ И ИНОГОРОДНЫЕ ЗАКАЗЫ



Постановленіемъ Правленія Экономическаго О-ва Одесскаго Военнаго Округа и Р. О. П. и Т. состою Контръ Атенонъ О-ва. Гг. члены О-ва пользуются снѣдой 10%. За подробными объясненіями прошу обращаться письменно. Прошу обратить особенное вниманіе на адресъ.
Телефонъ № 32—15. 5512

ИСКУССТВЕН. БЕЗЪ ПЛАСТИНОНЪ
ЗУБЫ
Зубы. вр. Н. ФУРМАНСКІЙ
Преображ., 32, ул. Дербяса.
Леченіе и леченіе зубовъ БЕЗЪ БОЛИ
ЗОЛОТЫЯ КОРОНЫ И МОСТЫ.
7562

ПОЧЕМУ БОЛЯТЪ ЗУБЫ
и что дѣлать, чтобъ не надо было ихъ рвать,
2-е изд. цѣна 10 к. Продается въездъ и у автора
дантиста Э. Н. ЛЕВИНА, УСПЕНСКАЯ 60
ул. Александровской). Тамъ-же: приемъ отъ 9—3
—6 (кромѣ Пятницъ). 22640

ФРАНЦУЗСКОЕ
ЭЛЕКТРО-ГАЛЬВАНИЧЕСКОЕ заведеніе
(основ. въ 1878 г.)
ПРЕМИИ
Т. МОРЕРА (Теодоръ Келлеръ)
Улица Никодратенко, 30 и Красный пер. 11,
ВЪ ОДЕССѢ.
Золоченіе и серебреноіе червонныхъ монетъ, серебряное столовой и чайной посуды, принадлежностей для ресторановъ, желѣзнодорож. буфетовъ и проч. Золоченіе и брошировка постель, лавъ, кафель, лабръ, столов. часовъ, писмен. и туалет. приборовъ, альбомовъ и разныхъ металлических изделий. Оксидировка во все цвѣта. Покрытие ильма, латуною и никелемъ частей машинъ, приборовъ, хирургическ. инструментавъ и проч.
НИКЕЛИРОВКА САМОВАРОВЪ отъ 2 р.
Полуда и починка самоваровъ и домашней посуды.
Всѣя починка исполняется добросовѣстно и по умѣренной цѣнѣ.

Объѣдъ не ДОРОГО, въ русской семьѣ.
по Екатерининской ул. № 20, уг. Греческой, кв. 4
ТАМЪ ЖЕ ОТДАЕТСЯ КОМНАТА

КРЕМЪ „МИЛЛИОНЪ“
ДЕ ДРАПЛЕ
разрѣзательнае средство
противъ веснушечекъ,
загара, желтыхъ пятенъ,
угрей, морщинокъ и др.
дефектовъ кожи.
Продажа
въездъ
№ 818-1

Провизоръ Ф. ФАНЪ-ЮНГЪ
Центральный аптек. и парфюмер. складъ.
Преображ., 50
ПРЕДЛАГАЕТЪ:
Минеральныя воды сего года.
Сенкарская жидк. Валениченко и ки. к. ной даромъ.
Санкарская гребени.
Кремъ вызывающій румянецъ н. 6. 50 и.
Очи и пенсы ст. фр. и консерв. стеклами отъ 60 к.
Резиновыя издѣлія (презерват.) отъ 80 и.
Нафтора 1 ф. 1 р. 40 и.
Нафталинъ 10 ф. 80 и.
Получены инвазійныя и пачулевый травы.
Сингаурскій перецъ.
Получены ножицы, полесуары, напильники и приборы для ногтевъ (маникюры).
Сѣтки для волосъ.
Послѣднія новинки заграничныхъ духовъ на вѣсѣ фабрикъ Котти, Орсан, Губитана, Габьла, Дюсона, Риго, Пино и др.
Цѣны на всѣ товары самыя доступныя.
6549-1.

Вниманію ДАМЪ!
въ СПЕЦИАЛЬНО
Дамской
парикмахерской
Фридмана,
Ришельевская, уг. Троицкой, д. Бухт., № 34. — Телефонъ 25-
ПРИГОТОВЛЕННЫ ВЪ БОЛЬШОМЪ ВЫБОРѢ,
ПО ПАРИЖСКИМЪ МОДЕЛЯМЪ
Фроны, Чубы, Валки, Локоны,
Щипоны възъ, турчизки и косы
СѢТКИ САМАГО БОЛЬШОГО ФОРМАТА
ВОЛОСЯНЫЯ 1 р. 20 к. ДЮЖИНА.
А также ковоств Парижа ГОТОВАЯ ПРІЧЕСКА
SANS-GENE
По небывало дешовымъ и доступн. цѣнамъ. Для гг. пріѣзжихъ заказы выполняются въ 24 часа.
Сѣтки шелковыя, самаго большого размѣра дюж. 45 но