

ОДЕССКІЙ ЛИСТОКЪ

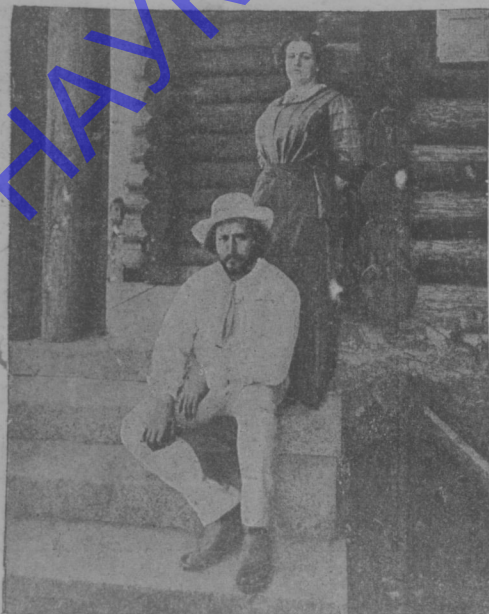


Иеромонахъ Іакинвъ,
намѣстникъ русскаго пантелеймоновскаго монастыря на Аѳонѣ.

Годъ тому назадъ, 31-го мая 1909 г. въ русскомъ Пантелеймоновскомъ монастырѣ на Аѳонѣ, по древнему обычаю, избранъ былъ по жребію намѣстникъ-преемникъ игумену, священно-архимандриту Мисаилу. Выборъ палъ на иеромонаха Іакинѳа, происходящаго изъ крестьянъ С.-Петербургской губ., Гдовскаго уѣзда, деревни Поозерья. Обучившійся грамотѣ у сельскаго священника, Иванъ Кузнецовъ (мірское имя іером. Іакинѳа) поступилъ въ Гатчину на службу въ большой магазинъ съѣстныхъ припасовъ, но врожденная религіозная настроенность была причиною того, что онъ, съ благословенія о. Іоанна Кронштадтскаго, ушелъ на Аѳонъ и былъ тамъ принятъ на послушаніе писаремъ (1888 г.). Въ 1890 г. постриженъ въ монашество и посланъ на послушаніе въ монастырскую часовню въ Москвѣ. Въ 1895 г. возвратился на Аѳонъ и въ 1896 г. рукоположенъ въ іеродіакона, а въ 1899 г.—въ іеромонаха. „Рус. Пал.“



Г. Дальсевичъ,
новый прусскій министръ внутреннихъ дѣлъ.



Леонидъ Андреевъ съ супругой, на своей дачѣ въ Финляндіи. „Солнце“.



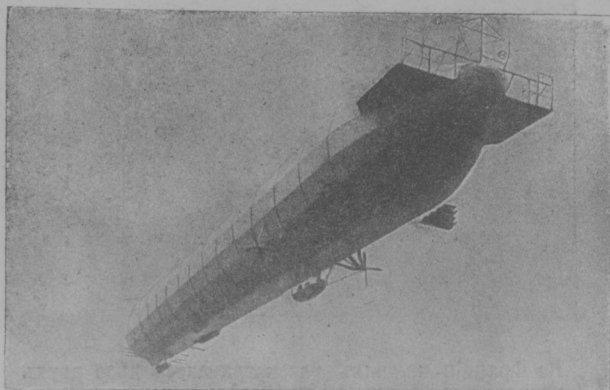
Лица, присутствовавшія на обѣдѣ у Од. Градоначальника ген.-м. И. Н. Толмачева. 1-й рядъ—стоятъ: Тихоновичъ, Матео, Тилижскій, Ревенко, Волосковъ, Боровскій. 2-й рядъ—сидятъ: Вучичъ, Новиковъ, Ницого, ген.-м. И. Н. Толмачевъ, его супруга Лидія Дмитріевна, сенаторъ Н. А. Дедюлинъ, дир. деп. полиціи В. А. Харламовъ, Ермаковъ, Шумковъ. 3-й рядъ—сидятъ: Сухоруковъ, Широковъ, Губановъ, Смирновъ.
(Сним. придворнаго фот. королей англійск., итальянск. и румын. Я. Бѣлоцерковскаго-Чеховскаго).

ВЫСТАВКА ВЪ ОДЕССѢ 1910 ГОДА.

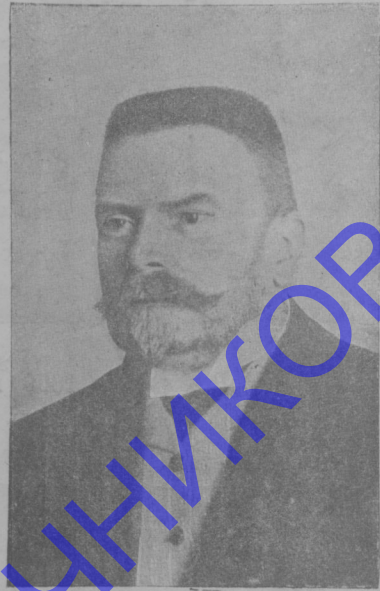
(Снимки удостоеннаго Высочайшихъ наградъ фотографа Д. И. Пудичева).



1) Павильонъ акц. общ. мальцов. зав.—посуда. 2) Павильонъ Э. Байерле и Ко.—машины и пожарн. трубы. 3) Павильонъ М. Я Штеренберга—железныя издѣлія. 4) Павильонъ Е. Нормандена и Ко.—копякъ. 5) Павильонъ „Лива“—кожев. издѣлія. 6) Павильонъ Гена—земледѣльческія издѣлія.



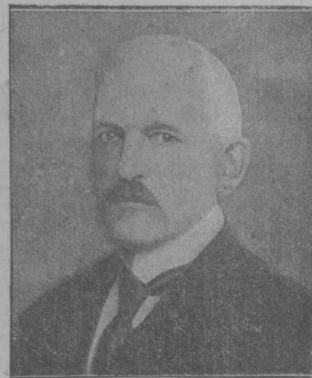
„Цепелинъ VII“, открывшій пассажирское движеніе между Берлиномъ и Дюссельдорфомъ.



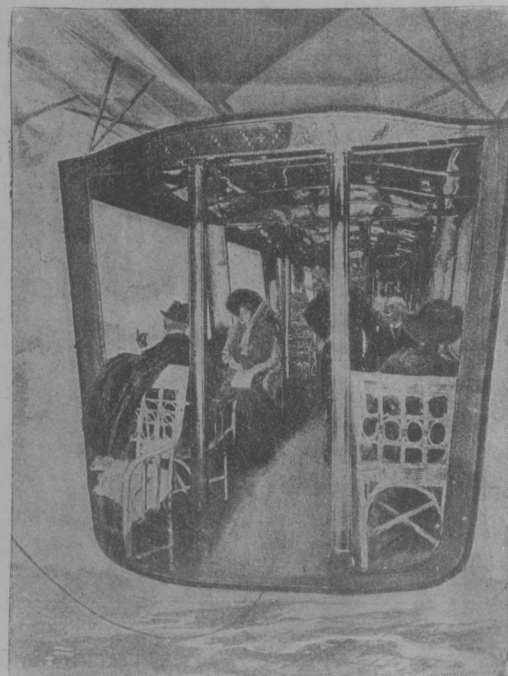
Карль Крауцъ,
лидеръ младочеховъ, иниціаторъ славянск. съѣздовъ въ Прагѣ (1908 г.) и въ Софіи (1910 г.).



Ген.-майоръ П. Ф. Глаголевъ,
начальникъ 5-й саперной бригады.
По случаю производства въ генераль-лейтенанты и выхода въ отставку.



Шорлемеръ,
новый прусскій министръ земледѣлія.



Гондола на „Цепелинѣ VII“, вмѣщающая 20 человѣкъ пассажировъ.

Къ 200-лѣтію взятія Выборга.



Выборгъ въ 1600 году.—(Со старинной гравюры).



Обрядъ крещенія сына великаго герцога Мекленбургъ-Шверинскаго въ дворцовой кирхѣ въ Шверинѣ въ присутствіи германской императорской четы.

ПЕРВЫЯ ЖЕНЩИНЫ, ОКОНЧИВШИЯ КУРСЪ ВЪ РУССКОМЪ УНИВЕРСИТЕТѢ.



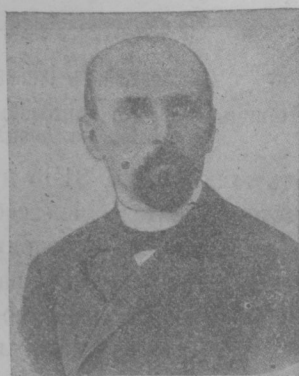
В. М. АПРАКСИНЪ, адмиралъ, начальникъ русскихъ войскъ, взятій Выборгъ.
Г. ЧЕРНЫШЕВЪ, бригадиръ, первый комендантъ Выборгской крѣпости.



Анна Васильевна Попова-Лучинская, поступившая на юридическій факультетъ петербургскаго университета въ 1906 г., удостоена диплома первой степени.

Цезарія Ивановна Бодуэнь-Куртене, поступившая на историко-филологическій факультетъ петербургскаго университета въ 1906 г., удостоена диплома первой степени.

Анна Моисеевна Югенбургъ, поступившая на физико-математическій факультетъ (естественный разрядъ) петербургскаго университета въ 1906 г., удостоена диплома первой степени.



А. А. Филипповъ, редакторъ журнала „Наборщикъ“. (Къ 30-лѣтію общественно-литературной дѣятельности).

Къ 200-лѣтію взятія Выборга

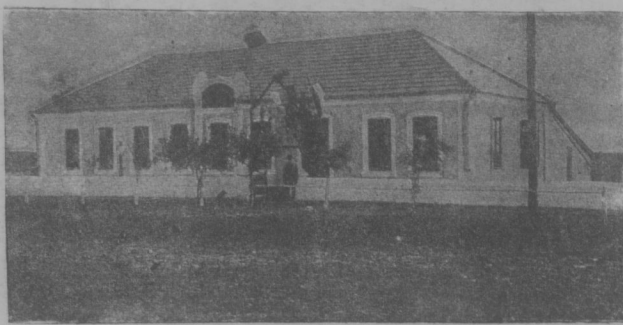
(13-го іюня 1710 года).

21-го марта 1710 года жители города Выборга, принадлежавшаго шведамъ, замѣтили, что съ южной стороны крѣпости по льду приближается русская армія. Командиръ крѣпости, полковникъ Шернстролле, имѣя гарнизонъ всего въ 2,000 человекъ, рѣшилъ сопротивляться до послѣдней крайности. Между тѣмъ, русская армія, прибывшая изъ Кронштадта, подъ начальствомъ Федора Апраксина, быстро приближалась къ крѣпости. Впереди шелъ отрядъ подъ начальствомъ генерала Чернышева, будущаго перваго коменданта Выборга. Всего русскихъ было 18 тысячъ человекъ при достаточной артиллеріи и 17 осадныхъ орудіяхъ. Часть ихъ заняла островъ Транзундъ, вблизи Выборга, чтобы лишить осажденныхъ возможности получить помощь со стороны шведской эскадры. Жители бѣжали изъ форштадтовъ въ крѣпость и зажали за собой склады смолы, въ которыхъ было 26,000 бочекъ. Этотъ пожаръ запечатлѣнъ на старинной русской гравюрѣ. 9-го іюня, въ 9 часовъ вечера, послѣ 12-недѣльной осады крѣпости, когда въ стѣнахъ ея была уже пробита брешь, полковникъ Шернстролле послалъ къ адмиралу Апраксину предложеніе сдать крѣпость, если гарнизону будетъ предоставленъ свободный и почетный выходъ. Петръ Великій немедленно послѣдовалъ къ Выборгу, куда прибылъ 11-го іюня вечеромъ. Желая почтить воинскую доблесть гарнизона, импе-



Лица, присутствовавшая на освященіи Вильгельмстальскаго судо-сберегательнаго товарищества въ колоніи Васильевка, Александровельской волости, Одесскаго уѣзда.

(Фот. Д. И. Пудичева, Тирасп., 3)



Общій видъ дома судо-сберегательнаго товарищества.

раторъ послалъ коменданту извѣщеніе, что онъ предоставляетъ гарнизону свободный выходъ съ оружіемъ, но безъ музыки. Условія были приняты и 13-го іюня 1710 года комендантъ Шернстролле сдалъ крѣпость. На слѣдующій день, 15-го іюня, Петръ Великій совершилъ торжественный въѣздъ въ новый русскій городъ. У историческихъ воротъ Гаконна царь былъ встрѣченъ депутаціей изъ городскихъ жителей, и, какъ рассказываетъ преданіе, Петръ Великій получилъ ключи города изъ рукъ мѣстной красавицы Гавеманъ.

Въ первомъ же обращеніи къ жителямъ царь обѣщалъ пехамъ, купцамъ и духовенству свободу вѣроисповѣданія, ремесель и торговли.

Городъ Выборгъ уже въ то время имѣлъ большое стратегическое вліяніе. Шведы называли его ключомъ къ Петербургу и предлагали Петру всю Лифляндію лишь-бы сохранили за собою Выборгъ, но, въ концѣ концовъ, вынуждены были согласиться на условія мира, по которымъ признали Выборгъ русскимъ городомъ.

Снимокъ старинной гравюры 1709 года показываетъ, что Выборгъ и въ старину былъ большимъ благоустроеннымъ городомъ.

Въ настоящее время Выборгъ не можетъ быть причисленъ къ большимъ городамъ, но зато онъ чрезвычайно опрятный и производитъ прекрасное впечатлѣніе, благодаря замѣчательному благоустройству и красотѣ мѣстоположенія.



Шествіе лондонскихъ суфражистокъ (въ бѣлыя платья одѣты тѣ, которыя сидѣли въ тюрьмахъ и подвергались наказаніямъ).



Во Франціи на-дняхъ разсматривалось дѣло двухъ подростковъ-убійцъ. 13 и 15 лѣтъ, напавшихъ на ферму съ цѣлью грабежа и звѣрски убившихъ 9 человекъ, въ томъ числѣ 5 дѣтей. Убійцы приведены были въ судъ въ ручныхъ кандалахъ.



Перевозка локомотива въ Афганистанѣ.

ЭКЗАМЕНАТОРЫ.



— Это надо доказать.



— Что, что, что такое?



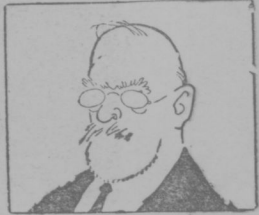
— Не трудитесь, не стирайте—мѣста у васъ довольно.



— Громче говорите, пожалуйста?



— Продолжайте, продолжайте,—я слушаю.



— Вы все еще думаете?



— Такъ таки ничего и не дождемся?



— Кто это вамъ сказалъ?



— Говорите откровенно—знаете или нѣтъ?



— Берите еще одинъ билетъ.



— Также не знаете!



— Довольно!

„Нов. Вр.“



Овъ.—А что это за господинъ приходилъ къ тебѣ вчера утромъ.
Она.—Ахъ, это былъ архитекторъ. Овъ приноситъ чертежъ моей новой шляпы.

Поможегъ скорѣе
Загадку рѣшить,
Рѣшивши загадку
Ее позабыть.

M-me Butterfly.

Анаграмма № 316.

Къ тихой пристани подходятъ корабли,
Убѣгая отъ жестокихъ шумныхъ волнъ...
Пусть бушуетъ буря гнѣвная вдали,
Ярой злостностью прибой пусть будетъ
полнь...

Тутъ у пристани спитъ страстная волна,
Тихо жалуясь гранитнымъ берегамъ,
Млѣетъ робкая влюбленная она,
Улыбаясь бирюзовымъ небесамъ...
Въ этой пристани мнѣ слово ты
найдешь,

А съ конца его прочесть не мудрено,
Если въ шахту ты случайно попадешь,
То увидишь какъ звенить, поетъ оно,
Какъ впивается въ грудь мощную земли
Словно мечъ ея тревожитъ долгій сонъ,
Словно жало безошадное змѣи
Все вонзается и рветъ со всѣхъ сторонъ.

Вова Овчаренко.



— Деньги, сударыня, причиняютъ много горя...
— Тѣмъ, кто ихъ не имѣетъ.

Логогрифъ № 317.

Однихъ украшаю,
Другихъ безобразу,
Но всѣмъ порчу лица,
Люблю небылицы.
Снимите лишъ букву,
Явлюсь передъ вами
Я градомъ великимъ,
Увидите сами.
Еще зачеркните
Одинъ знакъ начальный,
За то получите
Намекъ здѣсь случайный,
Кѣмъ вы не довольны?
И явно и тайно
Мужчину берите,
Онъ здѣсь чрезвычайно



— Это ужасно, до чего ты глупъ!
— Если-бы я не былъ глупъ, то не женился-бы на тебѣ.

Загадка-шутка № 70.

Какая ягода содержитъ въ себѣ самое
дорогое для каждого человѣка, независимо
отъ его національности.

Н. Бужинская и Ко.

Городскія рѣшенія, присланныя на 4-й день по
появленіи шарады, помѣщены быть не могутъ.

Корреспонденцію этого отдѣла просить адресовать
на имя M-me Butterfly.

Вѣрные рѣшенія шарады № 310: Выставка, ЕИ
Гетера и № 312: Гладстонъ, прислали:

Сѣдая. Вампука, Голубой цвѣтокъ, К. Койнн.

№ 310—312

В. Остапъ, И. и Н. Либерфарбъ, Б. Любоцвѣ-
говъ, А. Биллигъ.

№ 310.

Мика Вельчевъ, Дружочекъ Катя, Квочка, Брюнет-
ка Нина, Тима—герой, Нина Балицкая, Люси У-
тилова, М. Генцлеръ, Лева Черный, Люси кро-
кодилъ, К. Бужинская, З. Лоцупинская, С. Реджи-
вальдъ, Князь Русташидзе, I. Калозинъ, Костя Фе-
доровъ (Аккерманъ), Мировой шарадистъ, Isota Fra-
zina, Николай Вранловскій.

№ 312.

Ж. Подолинъ.



— Ты говоришь, что изъ экономіи
сама шила себѣ платье, а между тѣмъ я
видѣла, портниха прислала тебѣ внуши-
тельный счетъ.
— Ну, да, она же передѣлывала сши-
тое мною платье.



Овъ.—О, ты моя первая и послѣдняя
любовь!
Она.—А сколько было ихъ у тебя въ
промежуткѣ?



— Фамилія этой дамы Кр.. Кор..
Бр.. на языкѣ слово такъ и вертится..
— Высуньте языкъ—я прочту!



Мать.—Развѣ онъ объяснился уже
тебѣ въ любви?
Дочь.—Нѣтъ, но онъ спросилъ, сколь-
ко на нашемъ домѣ долговъ.

Лѣтній сезонъ 1910 года

(Придворная фотографія короля эллиновъ И. Антонополо-Коганъ).



39. Оригинальный костюмъ для гулянья изъ т. син. мюгера отдѣлан. тесьмой и суташемъ. Широкое біе изъ черн. сатена на юбкѣ и спинѣ жакета.



40. Очень элегантный костюмъ изъ туссо-ра цвѣта блѣ-пастель. Гарнитуръ изъ бродери въ два тона, воротникъ изъ бѣлаго гишю-ра и черн. костюмъ изъ тафты.

Модели т./д. Берзонъ и Ко.

ОДЕССА. Дерибасовская улица, д. № 12 (Новикова).

Электрическій поѣздъ—25 сажень.
 Автомобиль—15 сажень.
 Мотоциклетъ—12 сажень.
 Лосипедъ—12 сажень.
 Скаковая лошадь—9 сажень.
 Пароходъ—7 сажень.
 Рысистая лошадь—6 сажень.
 Конькобѣжецъ—5 сажень.
 Искусный ходокъ—3 сажени.
 Лыжный ходокъ—2 1/2 сажени.
 Быстрый пѣшеходъ—2 сажени.

Наглядное изображеніе сравнительныхъ скоростей движенія въ секунду.



ДѢТСКАЯ МОЛОЧНАЯ МУКА
 СИНЯЯ МАРКА и ПОДПИСЬ ГЛ. ПРЕДСТ.
 С.П.Б. ГОРОХОВАЯ 33
 ВЪ АПТЕКАХЪ и АПТЕК. МАГАЗ.

АЛЬПИНА

81102-1

РИСОВАНІЯ и ЖИВОПИСИ
 Уроки преподаетъ художникъ. Условія очень умѣренныя. Предложенія просить оставить въ конторѣ „Од. Л.“ „Художнику“ 17900-1

ТОЛЬКО!
 № 8, ГУЛЕВАЯ.

Полное испр. хозяйствен. принадлежи. и граммофоновъ, а также приемъ: слесарно-механическихъ, ВОДОПРОВОДНЫХЪ и ТОКАРНЫХЪ РАБОТЪ
мастерская Л. ГВОЗДИЦКАГО.
 15001-1

Подписчикамъ „ОДЕССКАГО ЛИСТКА“
 на второе полугодіе 1910 года
 — выдается **бесплатно книга** —

Льва ТОЛСТОГО

„КРУГЪ ЧТЕНІЯ“

„Чувствую, что это моя послѣдняя работа, говоритъ Левъ Николаевичъ Толстой, и хочется придать ей характеръ тихой бесѣды послѣ долгихъ и бурныхъ споровъ съ міромъ и я радъ, если эту книгу читаютъ.“

„КРУГЪ ЧТЕНІЯ“, составляющій книгу въ 916 страницъ, отпечатанъ четкимъ шрифтомъ на хорошей большого формата бѣлой бумагѣ. Къ книгѣ приложенъ художественно исполненный фототипіей портретъ Л. Н. Толстого.

— ПОДПИСНАЯ ЦѢНА ГАЗЕТЫ: —

„ОДЕССКІЙ ЛИСТОКЪ“

съ отдѣльн. иллюстрированными приложениями, выходящими при газетѣ ДВА РАЗА въ НЕДѢЛЮ по средамъ и субботамъ

Съ 1 іюля по 31 декабря: **ВЪ ГОРОДѢ:** съ доставкой на домъ . . . 6 р. — н.
НА ГОРОДА: съ пересылкой по почтѣ . . . 7 р. — н.

Гг. иногородніе подписчики, желающіе получить премію по почтѣ, подъ заказной бандеролою, благоволятъ сообщить о томъ конторѣ, приложивъ почт. марокъ по 43 к. въ возмѣщеніе стоимости расходовъ по пересылкѣ. Квитанція, выдаваемая конторою въ полученіи подписныхъ денегъ, должна быть оплач. 5 к. гер. мар. за счетъ подписчика.
РЕДАКЦІЯ и КОНТОРА въ ОДЕССѢ, въ домѣ редактора-издателя „ОДЕССКАГО ЛИСТКА“ В. В. НАВРОЦКАГО.

Провизоръ В. ФАНЪ-ЮНГЪ
 Центральн. аптеч. и парфюмер. складъ Преображ. 50, между Скобелевской (Евр.) и Жуков.
ПРЕДЛАГАЕТЪ:
 ОѢтки для волосъ 28x32, 32x36, 36x40
 Кремъ Эмаль Рафаэль, Нипповъ Ренессансъ
ОЧКИ и ПЕНСНЭ
 по рецептамъ гг. врачей отъ 60 коп.
 Ускаровскую андрюку Колениченко.
 Умершихъ Цели и Муирацитинъ.
 Доміаналъ новое средство при неврастеніи и общей нервной слабости, состоитъ изъ выгяжекъ растеній извѣстныхъ своими цѣлебными свойствами, клинически испытано. Пра-вит. В. № 127 отъ 16 Іюня 1909 г.
 10462-1

ВЪ ФАРФОРЪ
 и эмали ПОРТРЕТЫ, живопись, вышиванія, гербы, надписи, вышитыя и др.
СЪ ОБЪЯВЛЕНІЕМЪ
 объявленіемъ художественной мастерской
Владимира Гавсѣвича
 Екатеринычкы №
ОДЕССА
 БОРЯТИНСКАГО ПЛАТОНОВА
 въ ФАРФОРЪ.