

ОДЕССКІЯ НОВОСТИ

№ 6237.

Суббота, 28-го февраля 1904 г.

№ 6237.



Благословеніе отцомъ Иоанномъ Кроиштадскимъ адмирала Макарова предъ отъездомъ его въ Портъ-Артуръ.



Ген.-лейт. А. И. Меллеръ-Закомельскій, назначенный командиромъ 7-го арм. кор.



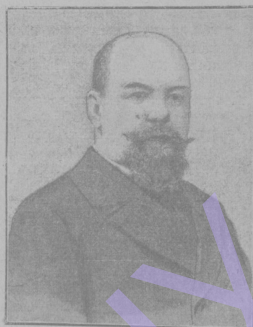
Сэръ Чарльзъ Гардингъ, новый британскій посолъ въ Петербургъ.



Ген.-майоръ Д. Н. Безрадецкій, назначенный начальникомъ штаба одесскаго военнаго округа.



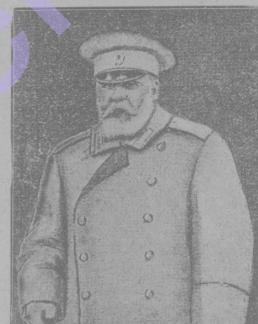
Мистрисъ Гардингъ, супруга англійскаго посла въ Петербургъ.



Т. с. П. А. Харитоновъ, назначенный товарищемъ государственнаго секретаря.



Маршалъ графъ Нозу, командующій первой японской арміей.



Ген.-лейт. И. А. Фулонъ, петербургскій градоначальникъ.



Фельдмарш. графъ Альфредъ фонъ-Вальдерзее, † 22-го февраля 1904 г.



Контръ-адмиралъ Шапелъбергъ, бывш. командиръ владивост. эскадры.



Японскій флотъ.

„Варягъ“ послѣ боя.

Катеръ „Паскаля“, идущій спасать команду „Варяга“.

Французскій крейсеръ „Паскаль“.

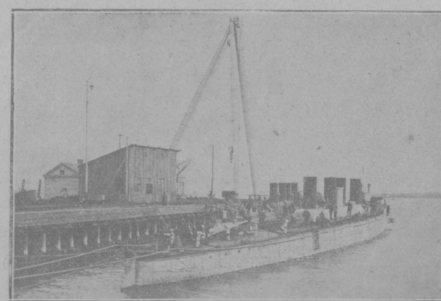
Крейсеръ противъ флота.—Германскій конекъ „Варяга“ въ Чемульпо.



Протоіерей В. М. Войтковскій, заслуженный профессоръ Новороссійскаго университета † 24 февраля 1904 г.



Эскадренный миноносецъ въ 350 т., построенный на Николаевскомъ судостроительномъ заводѣ.



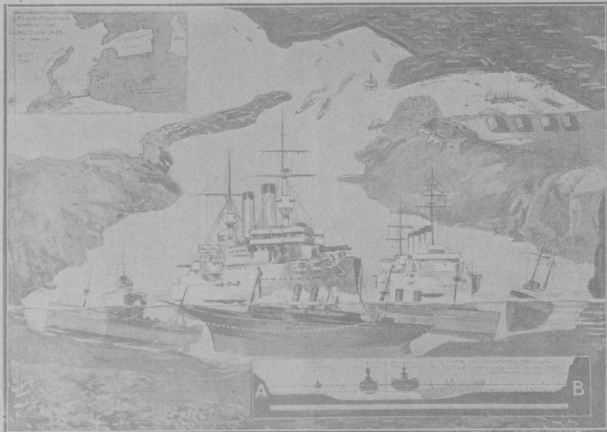
Типъ миноносцевъ, строящихся на Николаевскомъ судостроительномъ заводѣ.



Въ Зимнѣмъ дворцѣ.
Дамская рукодѣльня, приготавливающая перевозочные продукты для нашей арміи на Дальнемъ Востокѣ.



Отрядъ санитаровъ, отправляемый изъ Одессы на Дальній Востокъ.
Съ фот. В. А. Эрмана.



Діаграмматическая схема задуманнаго японцами загражденія Портъ-Артурскаго канала.



Эскадра вице-адмирала Зиреніуса въ Портъ-Сейдѣ.



Перевозка войскъ по льду Байкала.



Русскій провіантскій обозъ въ пути въ Манчурію.



Постройка желѣзной дороги по льду Байкальскаго озера.



Высадка японскихъ войскъ въ Чемульпо.



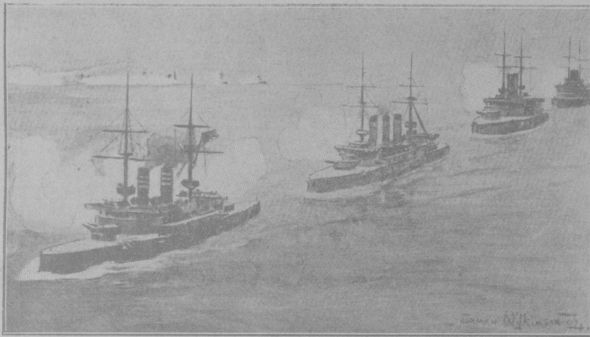
Юнь-Лунгъ-Юль,
военный министр Кореи и его семья.



Владивостокъ.



Генералиссимусъ корейской арміи.



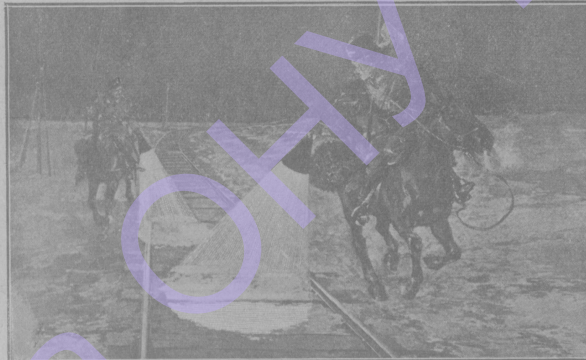
Боевой порядокъ японской эскадры во время послѣдней атаки.



Опыты, производимые у озера Уайтъ въ Англіи съ поимкой подводныхъ лодокъ.



Кавалеристъ-дѣвица М. П. Пуссень.



Ночные патрули на манчжурской дорогѣ.



Адмиралъ Того.

ЖЕНЩИНА-ДОБРОВОЛЦЪ.

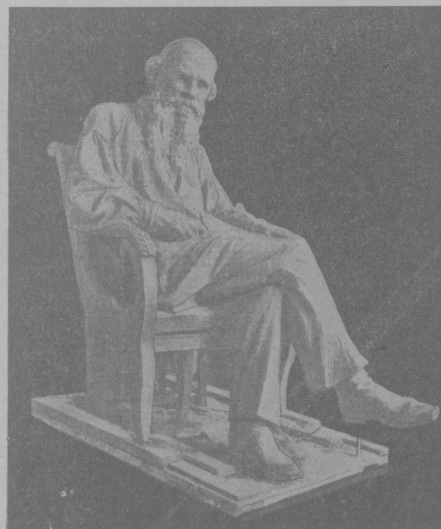
Сотрудникъ *Вирже Вилд* бесѣдовалъ съ М. П. Пуссень, дочерью полка Максимовъ-Кондрова, подавшей военному министру прошение о зачисленіи ея волонтеромъ въ дѣйствующую на Д. Востокъ армію. Она ему сказала: „Родилась я въ 1871 году. На второмъ году отъ роду осиротѣла и воспитывалась на пенсію матери, которая умерла три года назадъ. Восемилѣтнимъ ребенкомъ я была принята на казенный счетъ въ Маринскій институтъ, который, къ сожалѣнію, по болѣзни, окончить не могла. Еще молодой дѣвушкой я познакомилась съ самостоятельнымъ трудомъ, служа въ Иркутскѣ на жѣзнодорожн. Послѣдніе три года я живу безвыгодно въ Ригѣ. Еще 23 го января я подала прошеніе о зачисленіи меня нижнимъ чинномъ въ восточную армію. Черезъ нѣсколько дней я получила уведомленіе, что мое прошеніе передано по назначенію. Свидѣнія въ газетахъ о томъ, что я уже зачислена въ дѣйствующій войска, гласнослонно. И до сихъ поръ еще въ невѣдѣніи относительно своего будущаго. Постоянно вращаясь въ средѣ военныкъ, я научилась хорошо владѣть ружьемъ, не-

дурно также владѣть револьверомъ и шпагой. Хотѣлось бы мнѣ пристроиться къ какому-нибудь Сибирскому казачьему полку; я вѣдурно сижу на сидѣ. Если, наче чаянія, на свое прошеніе я получу отказъ, не задумываясь, я ѣду на Дальній Востокъ на свои средства. Работы тамъ хватитъ на всѣхъ. Не смогу ѣхать стро-

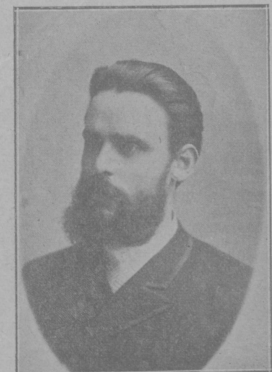
евымъ солдатомъ, поѣду кашеваромъ, да и кромѣ того, я значусь въ спискахъ сестеръ милосердія, такъ какъ окончила курсъ три года назадъ въ Вильнѣ, но работа милосердія сестры мнѣ мило улыбается. Я хочу доказать, что и въ строю ползу огнемъ женщина можетъ принести пользу своей родинѣ“.



„Енисей“, погружающій мины въ Портъ-Артурскомъ проходѣ.



Гр. Л. Н. Толстой.—Статуя къ гнса, работы И. Я. Гинсбурга, экспонируемая на выставкѣ въ академіи художествъ.



Д-ръ Н. А. Соколовъ.
† 25-го февраля 1904 г.

ОБЪЯВЛЕНІЯ:

Модныя вышивки

на швейной машинѣ ЗИНГЕРЬ.

Изящное искусство и техника являются понятиями, как бы исключяющими друг друга, а между тѣмъ швейной машинѣ удалось преодолѣть преграду, раздѣляющую эти два понятія. Постепенно, незаметно, безъ всякой шумихи, швейная машина — эта вѣрная помощница въ домашнемъ обиходѣ, превратилась при помощи своихъ стальныхъ мускуловъ въ настоящую художницу, самымъ неожиданнымъ для всѣхъ образомъ. Благодаря ей получаются такія художественныя вышивки, которыя до сихъ поръ были доступны только ручной работѣ, которую

за шагомъ завоевала себѣ все большее и большее поле дѣятельности, не забывая совершенствовать и разнообразить свои технические приемы. Въ настоящее время она достигла прямо-таки поразительныхъ результатовъ. На выставкѣ германскаго художественно-промышленнаго общества въ Берлинѣ были экспонированы цѣлыя дамскія будуары, украшенные вышивкою на швейной машинѣ Зингера. Работа была исполнена г-жей Паули по рисункамъ художника Эпшлера. Этотъ изящный и уютный уголокъ привлекъ всеобщее вниманіе необычайной художественностью вышивки. Общій видъ изящной мебели и украшенія стѣнъ и потолка, и ихъ цвѣта какъ нельзя лучше гармонировали другъ съ другомъ. Сѣрое дерево, украшенное полированными полосами, обитое зеленовато-голубымъ шелкомъ съ украшеніемъ изъ блѣлыхъ лентъ и рисункомъ изъ блѣлыхъ піоній и подвѣтъянокъ — вотъ мотивъ для диванчика и стульевъ. Стѣны украшены желтымъ шелковымъ муаромъ, на которомъ вышиты пестрыя гарлянды цвѣтовъ. Потолокъ обтянутъ зеленоватымъ шелкомъ съ вышивкой осеннихъ дубовыхъ и кленовыхъ листьевъ. Правая стѣна украшена цѣлымъ ландшафтомъ, исполненнымъ замѣчательно правдиво и художественно. На этой же выставкѣ были экспониро-



ваны вѣзаны, воздушныя оконныя занавѣси, всѣ наполнены дѣльной вышивкой и два панно изъ маисово-желтаго шелковаго репса, съ изображеніемъ на немъ въ натуральную величину птицъ.

Разсматривая внимательно вышивку упомянутаго будуара, мы обратили вниманіе на три рода стежковъ, которыми пользуется машина для выполненія художественныхъ вышивокъ. Во первыхъ, плоскій шовъ, похожій на русскую плоскую гладь. Этотъ шовъ применялся долго, пока Компанія Зингера не удалось изобрѣсти другого шва: гребня, незаменимаго для покрытія фоновъ даже большихъ размѣровъ. Такъ какъ гребень можно шить въ нѣсколько слоевъ, то возможны и переходы въ тонахъ разныхъ цвѣтовъ и достиженіе такимъ образомъ различныхъ оттѣнковъ. Третій шовъ или такъ называемый плюшевый шовъ представляетъ собою новѣйшее изобрѣтеніе. Благодаря ему рисунокъ выступаетъ изъ матеріи, по которой онъ исполненъ. Это достигается при помощи накладыванія на матерію съ правой стороны толстой настилки, по которой и исполняется вышивка, только съ лѣвой стороны. Благодаря этой настилкѣ стежки получаютъ извѣстную выпуклость; когда же работа готова, то нитки съ правой стороны разрѣзаютъ, вынимаютъ настилку и вышивка принимаетъ видъ плюша.

Но этими тремя стежками: плоскимъ, гребнемъ и плюшевымъ не заканчивается искусство современной техники швейной машины. Она изящно исполняетъ ажурныя работы, апплике, шпатель и другія, даже цѣлыя кружева.

Къ сожалѣнію, это совершенство техники послужило причиною, почему художественныя вышивки на швейной машинѣ не распространены настолько, насколько бы это слѣдовало. Разглядывая съ нѣмымъ изумленіемъ чудную работу, большинство нашихъ дамочекъ рѣшается достигъ такихъ результатовъ немощно и трудно и возможно только для художца. Но онъ ошибается. Техника вышивки на швейной машинѣ настолько проста, что каждая женщина, обладающая маломальской ловкостью, легко овладѣетъ ею, а путемъ практики, и пользуясь хорошими образцами, быстро добѣдетъ до совершенства. Вышивка исполняется на обыкновенной швейной машинѣ безъ всякихъ особыхъ аппаратовъ и дорогихъ приспособленій.

Конечно, для полного изученія техники потребуется время и терпѣніе, но полученныя результаты вполне вознаграждаютъ за приложенное стараніе.

Такимъ образомъ для труженицы открывается новое поле дѣятельности, новый заработокъ, достигъ котораго ей тѣмъ легче, что Компанія Зингеръ обучаетъ художественной вышивкѣ бесплатно.

Помѣщаемъ при настоящей статьѣ четыре рисунка различныхъ сюжетовъ, исполненные на обыкновенной машинѣ Зингера. Къ сожалѣнію, эти рисунки не могутъ передать игры красокъ, тоновъ и подтону, составляющихъ ихъ главную красоту.



швейная машина даже переделала по законченности и виртуозности исполненія.

Какъ въ большинствѣ практическихъ нововведеній, такъ и на этотъ разъ, Америка сдѣлала въ этомъ отношеніи первый починокъ. Практичнымъ американкамъ пришла идея воспользоваться быстрою и аккуратною швейной машиной для такихъ вышивокъ, которыя до сихъ исполнялись руками, а потому медленно двигались впередъ. Успѣхъ получился при первыхъ же опытахъ, но сначала новое примѣненіе швейной машины было извѣстно лишь въ немногихъ кружкахъ. На эти опыты смотрѣли какъ на забаву, не имѣющую серьезнаго значенія. Но когда на всемірной выставкѣ въ Чикаго въ 1893 году Компанія Зингеръ выставила впервые съ цѣлою коллекціей художественныхъ вышивокъ, исполненныхъ на обыкновенной швейной машинѣ, эта коллекція возбудила всеобщій интересъ.

Послѣ выставки въ Чикаго коллекція вышивокъ на швейной машинѣ Зингера объѣхала почти всю Европу. Въ главнѣйшихъ городахъ, между прочимъ въ Дюссельдорфѣ, Гамбургѣ, Лейпцигѣ, Дрезденѣ, Вѣнѣ, Ригѣ, Стокгольмѣ и т. д. промышленный музей и выставочныя помѣщенія гостеприимно открывали свое помѣщеніе для коллекціи вышивокъ, чтобы дать возможность публикѣ ознакомиться съ новымъ усовершенствованіемъ техники швейной машины и оцѣнить его по заслугамъ.

Съ тѣхъ поръ художественная работа на швейной машинѣ шагъ



№ 154996