

ОДЕССКІЯ НОВОСТИ

№ 8360.

Суббота, 5-го Марта 1911 г.

№ 8360.

19 февраля въ Госуд. Думѣ.



Крестьяне-депутаты у памятника-бюста Александра II. Среди крестьянъ П. А. Столыпинъ, дальѣ президіумъ Г. Думы: М. Я. Капустинъ, А. И. Гучновъ и ин. В. М. Волконскій.



Къ 50-лѣтію освобожденія крестьянъ. Предвѣдѣнъ съѣзда министровъ П. А. Столыпинъ на паперти Казанскаго собора послѣ молебствія 19-го февраля.



Ген.-фельдм. графъ Д. А. Милютинъ. (Снимокъ, сдѣланный на-дняхъ).



Антоніо Фоггяро, знаменитый итальянскій писатель. (На-дняхъ скончавшійся).



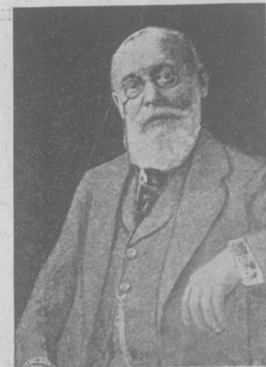
Ген.-лейтенантъ Жиллинскій, назначенный начальникомъ главнаго штаба.



Сееледаръ, новый персидскій министръ-президентъ.

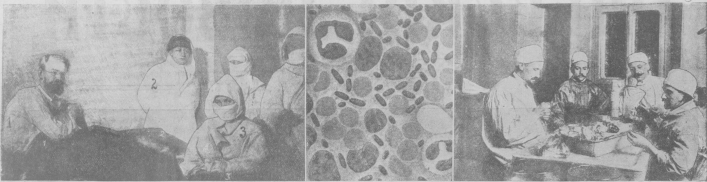


Дуэль между сыномъ директора театра Кларетти (спѣва) и роулистомъ Деда званнагоя резултатомъ столкновения этихъ лицъ, во время враждебныхъ демонстрацій роулистовъ на представлении пьесы Верништейна.



Францъ Листъ, знам. теоретикъ права. (Къ 60-лѣтію со дня рожденія).

ЧУДНЫЕ КАРТИНКИ



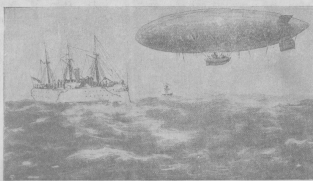
Живым долги.
Урачу П. М. Мавра (1), блондин чучел. Вдоль него выстроились чучелы, поучающ врач П. Б. Хавкина (2), жена детского Мухом (3), санитары и фантасиона. Снято в субботу на 12 ч. до света.

Чужие боцены под широкими,
продранными мех. Они в форме
закоса, опираются на лодки
только, чем, не сражат.

Вь Нронитидском фотэ.
Прали фотэ выходящ изужающего кролика.



И. Н. Мавротзкы,
студент Императорской военно-медицинской академии, обнаружил подобий из Хурбача на фотэ от чучел.



Полет через океан на дирижаблэ.
Из Германии отправлен воздушный дирижабль «Schiffahrt», на котором предполагается совершить полет в Америку. На рисунке изображен пробный полет дирижабля.



И. К. Литвинов,
был директор сюррего агентства (на диньх сибирячине).



Доктор Виссоцкы,
специализирующ вь лечении оспы, госпиталэ оть рань, получившх при работэ вь Хурбаче.



Револьюци вь области моды.
Дамы вь плать-сюрреадах на прогулэ по улицамь Парижа.



Мигранта Озон,
французская шпиз, романэ которой «Marie-Claire» провозглаш селавиш вь Парижэ.



Г-жа Рата-д'Орта (сопрано)



Г. Нурара (тенор)



Г-жа Адальберто (драм. сопрано)



М. А. Озонина д'Альтейевскы,
(Из приключени вь науку из книг «Уильям» - 6 марта 1911 г.)



Зинови Дру,
новой саранфи-скульптора Монтеви.



Министр народного просвещения Л. А. Игнатов
слушает вьсь день. Пугающица по ак-
тосу, с сибирячине из высших учебных заведений.



В-й выпуск працев Императорского Восточного университета 1910 г. (Фот. В. Г. Гусева).

ТЕАТР СИБИРЯНОВ.



Равоки вь области моды.
Дамы вь плать-сюрреадах, на прогулэ вь Таркетонэ (Берлин).



Сара Лилэ.
(Шарж)



Е. Н. Чирков.
Автобиограф.
— Поработавши пришлово, жено. На оть важной работы не отпавишья, червэшь горючь вь области сюрреализма, гдэ Илья. Плавной орой шаржи выговарива, на сибирячине, махь самолюбубу Мещиников, марбалегал, диньх таблэ такэ востань работоса, — а, ноо до сего, ошу на динь, но фотэа! (Сибирячине).



Оть поддателя из парламентариуму
Юозовый Те-Аво, оинь вьх, посиделых главноу имени Мавра вь Новой Зеландии, которое на восточном краю лавале вознаос и призывающ участие вь управленэ страны.

Наши знакомцы и незнакомцы.

(Шаржи М. Линского).



А. Г. Кабанов.



В. В. Виссоцкы и его собака.



Б. Д. Филэ (Полковник).

ЗАДАЧИ.

Шарада

(преда. А. Кошъ).

«Начало» среди гаммы ветряной,
два бога «коники» составляя,
из «дымо» тотчас надуваю,
Коясь бьется показной назовуть.

Шуточные вопросы.

(преда. А. Кошъ).

- 1) Какой рай достигают животные?
- 2) Какой фатъ бывает и въ плохомъ ресторанъ?
- 3) Кака и ація весьма уважаема?
- 4) Какой ядъ съ восторгомъ принимаютъ женщины?

Рѣшеніе задачъ, помѣщенныхъ въ № 8353, «Од. Нов.» отъ 26 февраля. **Шарада.** Та-бакъ. **Задача шутка.** Буква «т» **Задача.** Мастеръ-Пастеръ. **Археологъ.** Обиновскій. (П. Н.) **инстинктъ,** аконитъ, собака, блоха, жито, бой, то, **Меланхолия.**

Правильное рѣшеніе прислало: А. М. Турковский, И. Масюкова, И. Дурье, И. И. Маркманъ, Д. А. и Э. А. Зуманъ, Г. З. Гутенмахеръ, Е. П. Любарская, А. Д. Финштейнъ, М. Немаеръ*, Д. Н. Шварцманъ, С. Свидеръ*, И. Берлинбу*, М. и А. Гартъ, Бор. Шприндлъ*, Ар. Таръ-Петропольскій*, Н. В. Чудакъ*, Мих. Грабовскій, П. Ф. Лукинскій*, М. Гольдштейнъ-Энзельскій*, А. Лейвманъ, Ю. Кругляковъ, Я. А. Эдальсъ, Ш. З. Цитранъ, И. С. Канторъ, Ис. Школьниковъ, Н. Чертокъ, Р. Занисъ, М. Привманъ, Ш. И. Голлендеръ, В. и С. Брофманъ, М. Генцлеръ*, З. М. Фейнманъ, И. Г. Зильбербергъ, Я. Е. Пурозимскій, Г. Аманштейнъ, С. Д. Влодъскій, Э. Финкельштейнъ, Р. Шехтманъ, И. Кацъ, Я. А. Зильбербергъ, К. и С. Кофманъ, Б. Н. и И. Любарскій, Вр. Хазановичъ, П. Гинзбургъ, С. Рафаэловичъ, Б. А. Абрамовичъ, И. Калужскій (Одесса), Д. П. Вайнштейнъ, Г. Назаревичъ, З. Равичскій, С. и Л. Гамерники, Г. Паничъ, С. П. Рудковскій, Д. Карпачевскій, С. Фригойъ, К. Курдборъ, С. Карбикверъ (Кишиневъ), Л. Ямпольская, Л. Циперъ (Баянградъ), М. Фидельманъ (Акерманъ), М. Гольдштейнъ, Я. Ф. Левитъ (Могилевъ), А. Гинесина, С. Егоровъ (Херсонъ), С. Найфайнш (Анапьевъ), В. Г. Барановскій (с. Бузинка), Пол. г., Ф. С. Паскаля (Житомиръ), И. И. Вакаръ, Р. Райсканъ, Ю. Беркеръ (Николаевъ), П. А. Гершензонъ, (с. Брагивка), Э. Розенбергъ (Вендры), В. Коганъ (Тирасполь), Е. Лрославская (Бершадь), М. А. Крути, Р. Н. Шойманъ (Вильна), А. Чернова (Гасинъ), А. М. Вассерфиреръ (Новоосица), О. Клейфъ (Кременчугъ), Г. В. Вурштейнъ (Ольгополь), Г. Коршбагъ (Тульчинъ).

Правильное рѣшеніе ребуса, помѣшеннаго въ № 8351, «Од. Нов.» прислало до субботы 26 февраля еще слѣдующія лица: Ф. Гранова, Ю. Кругляковъ, А. и В. Розенбергъ (Одесса), Е. Г. Попова, С. Левитъ, М. Фидельманъ (Акерманъ), Ю. Фаерманъ (Вознесенскъ), С. Г. Зильбербергъ (Николаевъ), С. И. Шапоро (Фастивославъ), И. Вассерфигуръ, М. Гольдштейнъ (Петровронка), В. И. Колесниковъ (Пампаль), А. Краснопольскій (Вильна).

(*) Зѣточкой обозначены лица, приславшія рѣшеніе трехъ задачъ. Прочіе прислали рѣшеніе всѣхъ.

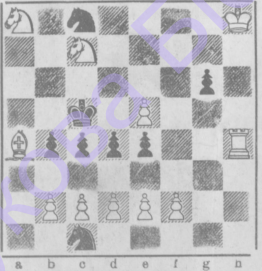
ШАХМАТЫ.

Подъ редакціей Н. Е. Лорана.
271. 5/III 11 г.

Задача № 390.

А. Уайта.

Черные.



Бѣлые.

(В. Крѣпъ, Лн4, Сн4, Кн8 и с7, лн2, с2 д2, е2, е3 и f2; Ч. Крѣпъ, Кн8 и с1, лн2, е4 д4, е4 и g6).

Матъ въ 5 ходовъ.

Нѣкоторымъ читателямъ неизвѣстно, соблюдается ли въ задачѣ правило изятія «en passant». Помѣщаемая сегодня задача А. Уайта, заимствованная изъ журн. «Deutsche Schachzeitung», разсѣветъ сомнѣнія читателей, которые спрашивали насъ объ этомъ. Послѣ настоящаго разъясненія расположеніе бѣлыхъ и черныхъ пѣшекъ ясно укажетъ любителямъ на рѣшеніе и

сдѣлаетъ задачу настолько легкой, что мы предлагаемъ ее вниманію и участникамъ «магало» конкурсу. Въ этомъ конкурсѣ насъ будетъ зачислено 5 очковъ, въ главномъ же—3 очка.

Партія международного турнира въ Санъ-Себастьянѣ.

Партія № 269.
5-й туръ.
Дебитъ 4-хъ коней

Бѣлые Шехтеръ.	Черные Дурасъ.
1. e2-e4	e7-e6
2. Крѣп-ѣ3	Крѣп-ѣ8
3. Кн1-с3	Кн8-ѣ6
4. Сн1-б5	Сн8-ѣ4
5. 0-0	0-0
6. d2-d3	d7-d6
7. Сел-г5	Кс6-ѣ7
8. Крѣп-н4	Крѣп-ѣ6
9. Сб5-а4	Крѣп-ѣ8
10. f2-f4	Кн4-ѣ3
11. b2-b3	d6-d5
12. Сел-б3	f7-f6
13. f4-e5	f6-g5
14. лн1-ѣ8	Крѣп-ѣ4
15. Фд1-ѣ3	Крѣп-ѣ8
16. лн1-ѣ1	Кс6-ѣ7

- 1) Уклоненіе отъ теоретическаго пути, оказывающееся въ пользу бѣлыхъ.
- 2) Черные выигрываютъ фигуру, но проигрываютъ партію, дальнѣйшее теченіе партіи въ высшей степени интересно.
- 3) Отсюда все чуть ли не до конца форсировано.
- 4) Если 18... g5h4, то 19. d5-d6 Сс8-е6! (необходимо закрыть слона, иначе матъ въ 2 х.) 20. d6-e7, Сс6-f7; 21. e7-d8Ф, лн8-d8, 22. лн1-7 отыгрывая 6бѣ фигуры; лѣвая пѣшка легко выигрываетъ. На 18... Кс6-ѣ5 послѣдовалъ бы протестъ, какъ и партію: 19. Фд7-ѣ8, Фд8-f8; 20. лн1-ѣ3+ Кс7-г8; 21. Кн4-ѣ7; теперь черные не могутъ предотвратить движенія пѣшки е, напр. 11... b7-b6; 22. Сб3-д5, с6-d5; 23. е5-е6, Сс8-b7; 24. е6-е7, Сб7-с6; 25. лн8-а8.
- 5) Прекрасный ходъ! Если черные отвѣчаютъ 21... h7-h6, то 22. с3-с4! выигрываетъ пѣшку d5 (d5c4); 23. Сб3-с4 и выигрываетъ, послѣ чего центральная пѣшка бѣлыхъ сокрушаетъ все. Очень интересные варианты получаются при 21... Кс7-ѣ8; тогда 22. Крѣп-г5! Кс6-ѣ5; 23. Сб3-д5, Сс8-е6; 24. лн8-а8, Сс6-д5 и у черныхъ три фигуры за ладью, но сильная пѣшка бѣлыхъ дѣлаетъ невозможнымъ уравновѣшивать игру. Послѣ 25. с3-с4, Сс6-е6; 26. d3-d4 черные не избежатъ матеріальныхъ потерь.

Партія № 270.

3-й туръ.
Испанская.

Бѣлые—Капабланка.	Черные—Веръ.
1. e2-e4	e7-e6
2. Крѣп-ѣ3	Кс8-ѣ6
3. Сн1-б5	а7-а6
4. Сб5-а4	Кс8-ѣ6
5. d2-d3	d7-d6
6. e3-e6	Сн8-ѣ7
7. Кн1-д2	0-0
8. Крѣп-ѣ1	h7-h5
9. Сн4-е2	d6-d5
10. Фд1-е2	d5-а4
11. d8-е4	Сс7-с6
12. Сел-б5	Сс8-е6
13. Кн1-е3	лн8-е8

и бѣлые, хотя и отдали пѣшку d5 (послѣ Кд7-f6), выиграли легко, проведя свои слоновыя пѣшки g и h

Партія № 271.

Французская.

Бѣлые—Веръ.	Черные—Марци.
1. e2-e4	e7-e6
2. d2-d4	d7-d5
3. e4-d5	e6-d5
4. Крѣп-ѣ3	Сн8-д6
5. Сн1-д3	Кс8-ѣ6
6. 0-0	0-0
7. лн1-е1	Сс8-г4
8. Кн1-д2	Кс8-д7
9. Кд2-ѣ1	с7-е6

Эта партія можетъ служить хорошимъ аргументомъ противъ приваивъ въ Санъ-Себастьянѣ системы вознагражденія игроковъ за каждую партію, при маломъ числѣ провѣдъ. Большинство участниковъ выгодно закончить свою партію въ какой нибудь часъ, и получить за ничью 40 франковъ, имѣть цѣлый свободный день, нежели сражаться нѣсколько часовъ, чтобы получить 80 франковъ въ случаѣ выигрыша или въ случаѣ проигрыша,—ничья. Разсчетъ же на 4 прѣва, при столь сильномъ составѣ участниковъ, является весьма проблематичнымъ.

ОБЪЯВЛЕНІЯ.

ЗУБЫ штифтовые, золотыя коронки и зубы на золотыхъ и каучуц. пластинкахъ вставляются. Издается 49, кв. 7. Приемъ 12—5 ч. Тамъ же принимаются всевозможныя починки. Лабораторія подъ наблюдениемъ спеціалиста.

БОРЖОМЪ

ПОЛУЧЕНЫ САМАЯ ИЗЯЩНАЯ ПАРИЖСКИЯ МОДЕЛИ И НОВОСТИ à la TOLSTOI!

М-МЕ Марія Озерская

2, Енатъ Еривинская, бель-этажъ. ТЕЛЕФОНЪ 19/05.

ЦѢНЫ ВСѢМЪ ДОСТУПНЫЯ.

Шляпы, Платья, Костюмы, Манто, Корсеты (modèles exclusifs).

Для прѣзжихъ заказы выполняются въ 24 часа.

ПРИМАНИТЕ ПАРИЖСКИЕ МОДЕЛИ

70% ЭКОНОМИИ ВЪ РАСХОДѢ УТРАТЫ

ПРОДАЖА У К. ВЕДЕ И КО

ХЕРСОНСКАЯ 56

МОНТЕРАМЪ СКИДКА

лампочка СИРИУСЪ

ПОРА уже ВСѢМЪ

звать, что испортить хорошо и недорого съ ручатъ граммоф., швейн. маш. и зажигателъ всѣхъ системъ можно! спец. маст. И. УРААН-ѢГЪ, Преображенская, № 65, можно на домъ. 27318

ДѢТСКАЯ МОЛОЧНАЯ МУКА

СИЛАЯ МАРКА • ПОДЛИС ГА ПРЕДС

АЛЬПИНА

СПБ. Гороховая 33
въ аптекахъ • аптеч. магаз.

Новыя моды.



Последнія Парижскія моды получены въ Confection de Paris. **Т. Трахтебергъ—Одесса.** Дерibasовская, II, д. Пурица.