

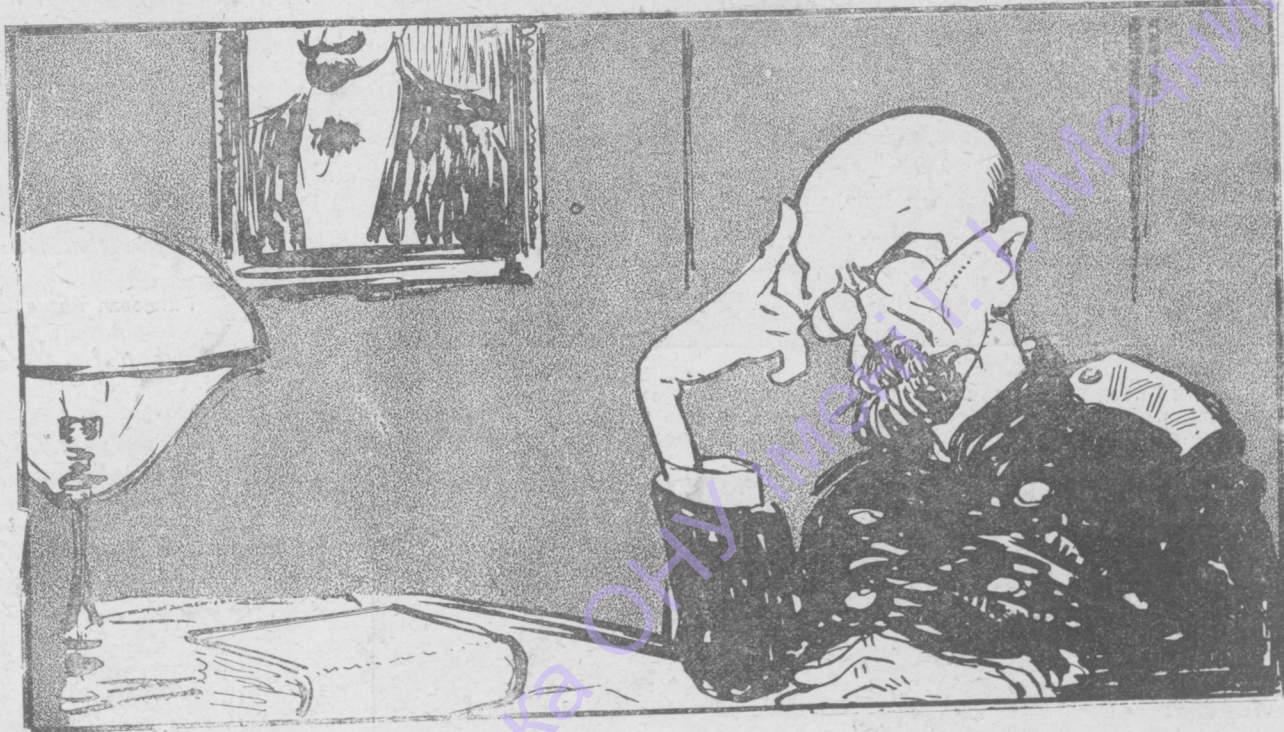
Среда, 21-го августа 1913 года.

№ 9104.

Рис. М. Линскаго.

ВѢРНОЕ СРЕДСТВО.

— Толмачевъ намѣренъ выставить свою кандидатуру въ Гос. Думу отъ Калужской губ. (Хроника).



— Долго, долго думалъ генералъ: „Какъ пройти въ Думу?“
— „Одесскіе“ выборы, пожалуй, не пройдутъ въ Калугѣ... Эврика!



— Нужно устроить, чтобы меня назначили калужскимъ губернаторомъ!.. Чтобы избавиться отъ меня, калужскіе обыватели пошлютъ меня тогда не только въ Думу, но даже въ Государственный Совѣтъ!..

И. С. ТУРГЕНЕВЪ.—Къ 30 лѣтію со дня смерти.
1883—23 августа—1913.

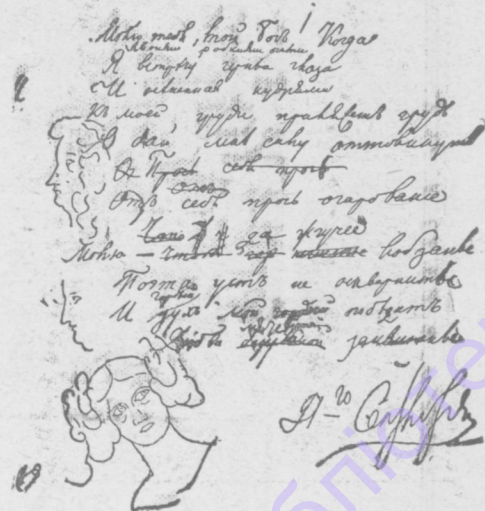


И. С. Тургеневъ въ послѣднее время предсмертной болѣзни, въ Буживать.
Съ рисунка, набросаннаго во время сна Тургенева, г-жею Шамеро.

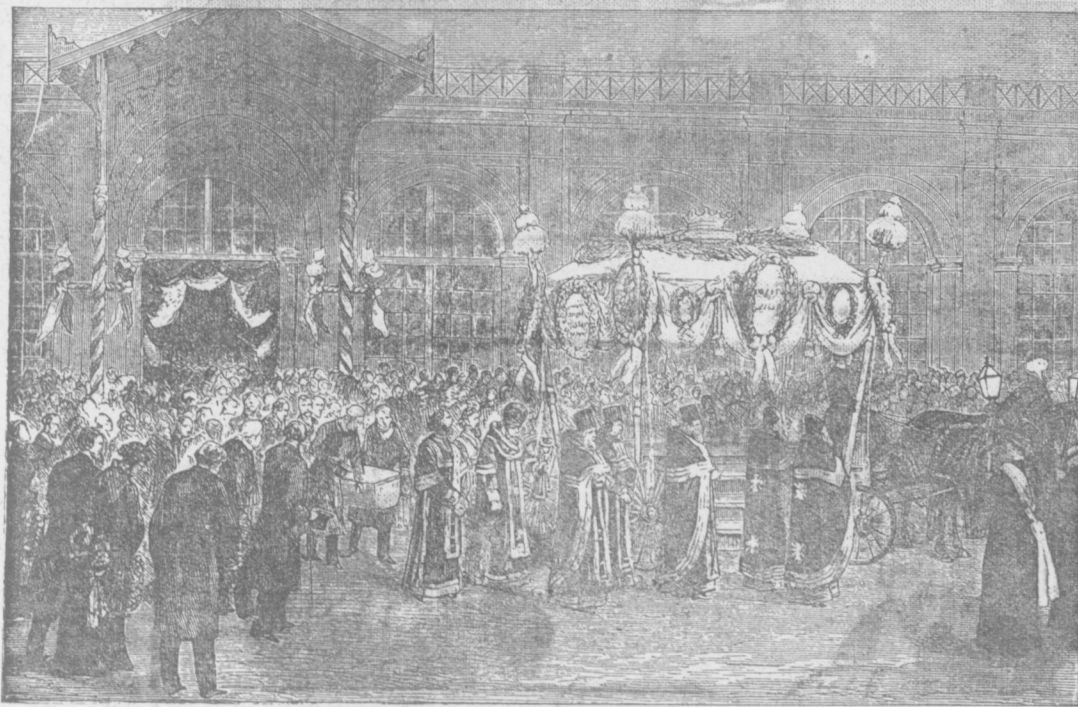


Гипсовая маска И. С. Тургенѣва.

Ахъ, Мотыль!



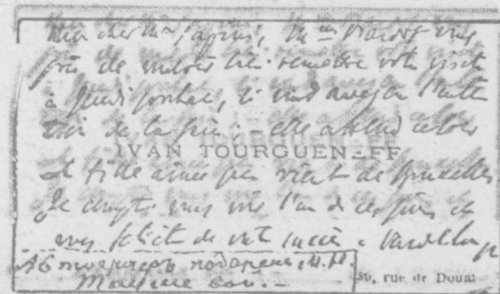
Страница изъ юношеской тетради И. С. Тургенѣва (1834—1836 гг.).



Похороны И. С. Тургенѣва.
Постановка гроба на колесницу у станціи Варшавской желѣзной дороги въ С.-Петербургѣ.

И. С. Тургеневъ

Автографъ И. С. Тургенѣва.



Визитная карточка И. С. Тургенѣва съ его автографомъ.

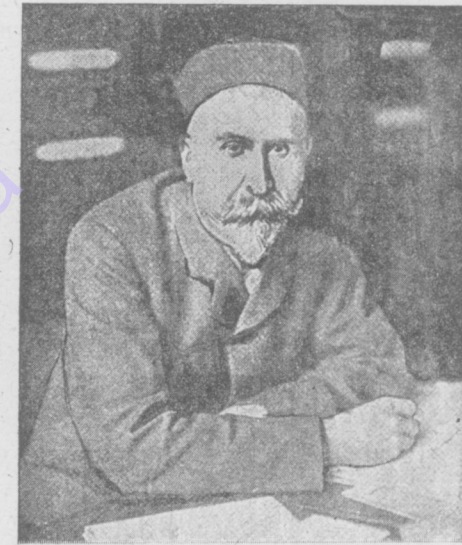


А. Яблоновскій, известный польскій историкъ.
(На дняхъ скончавшійся въ Одессѣ).

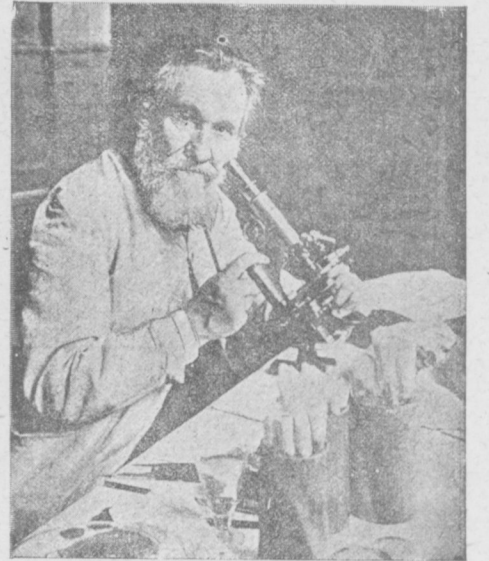
Къ юбилею Пастеровскаго института.



Луи Пастеръ.



Проф. Ру,
директоръ Пастеровскаго института.

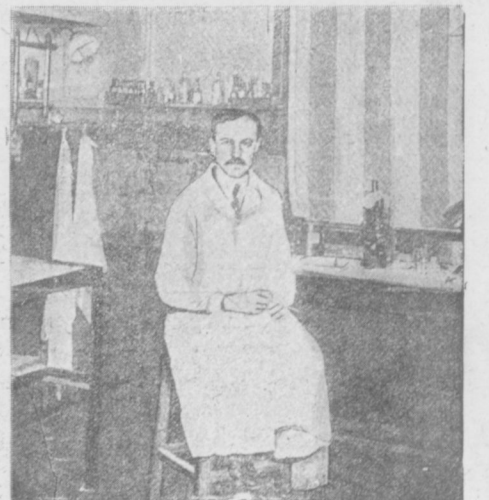
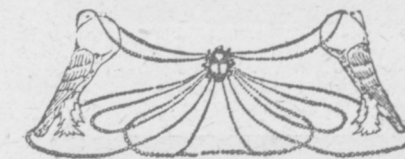


Проф. И. И. Мечниковъ,
кавалеръ „Почетнаго Легіона“.



Г. Базредко,
ученикъ и ближайшій сотрудникъ И. И. Мечникова.

Исполнилось 25 лѣтъ существованія Пастеровскаго института, основаннаго въ 1888 году знаменитымъ натуралистомъ Луи Пастеромъ. Почти съ его основанія въ этомъ институтѣ работаетъ нашъ знаменитый соотечественникъ И. И. Мечниковъ, завѣдуя однимъ изъ отдѣленій института. По поводу исполнившагося 25-лѣтія существованія института И. И. Мечниковъ награжденъ высшимъ французскимъ знакомъ отличія,—орденомъ „Почетнаго Легіона“.



Д-ръ Бюрнъ,
ученикъ и сотрудникъ И. И. Мечникова.

Японскіе артисты въ пьесахъ европейскихъ актеровъ



Матсумото въ роли Скарпіа („Тоска“).



Дои въ роли Брута („Юлій Цезарь“).



Каго въ роли Юлія Цезаря.



Тоги въ роли Марка-Антонія.



Гішикава въ роли Шейлока.

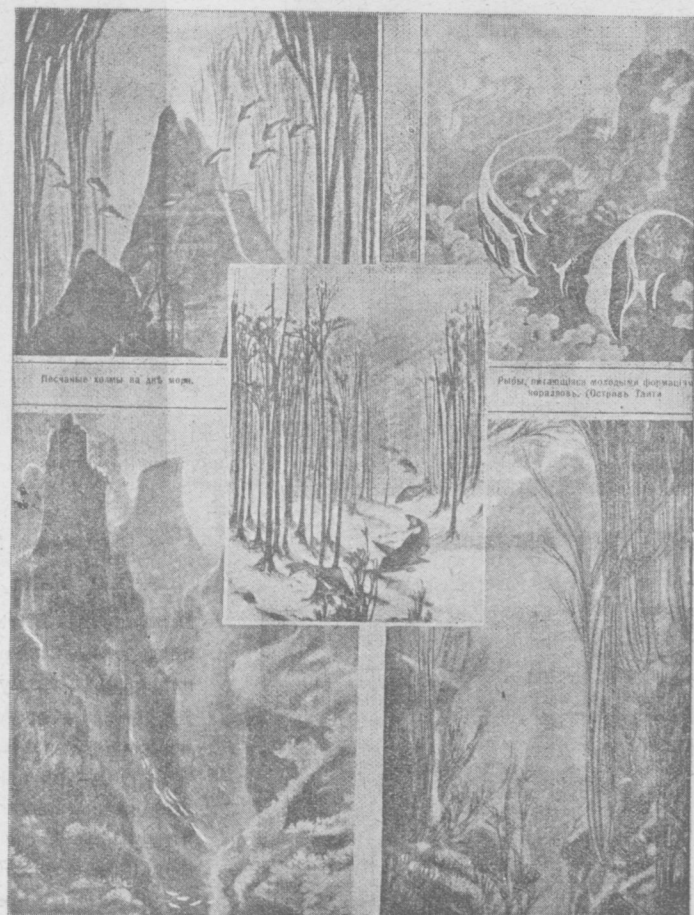
Картины подводнаго царства, зарисованныя съ натуры художникомъ Притчардомъ.

Песчаные холмы на днѣ моря.

Рыбы, питающіяся молодыми формациями коралловъ. (Островъ Таити).



Эмигранты на пути въ Америку. Наброски худ. Т. Каселла.



Полводное ушелье. На глубинѣ 40 футовъ (у б-реговъ Шотландіи). Подводное царство полиповъ. Коралловые лѣса Южномъ морѣ.



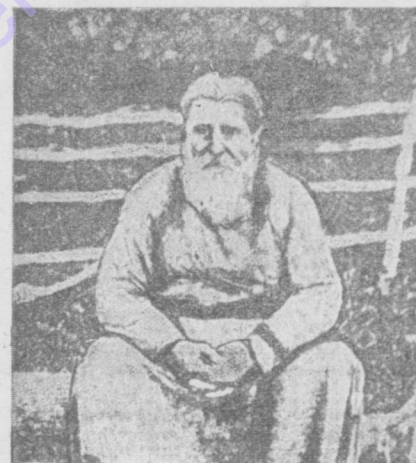
Оперные артисты на отдыхѣ въ Кисловодскѣ. Е. К. Катульская, Смирновъ, Тартаковъ, Адамо Дидуръ, Каміонскій, Боголюбовъ и др.



Художникъ подводнаго царства—Притчардъ. На шеѣ у него висятъ роговые очки; надвинувъ ихъ на глаза, онъ ныряетъ въ глубь океана и изучаетъ пейзажи морского дна



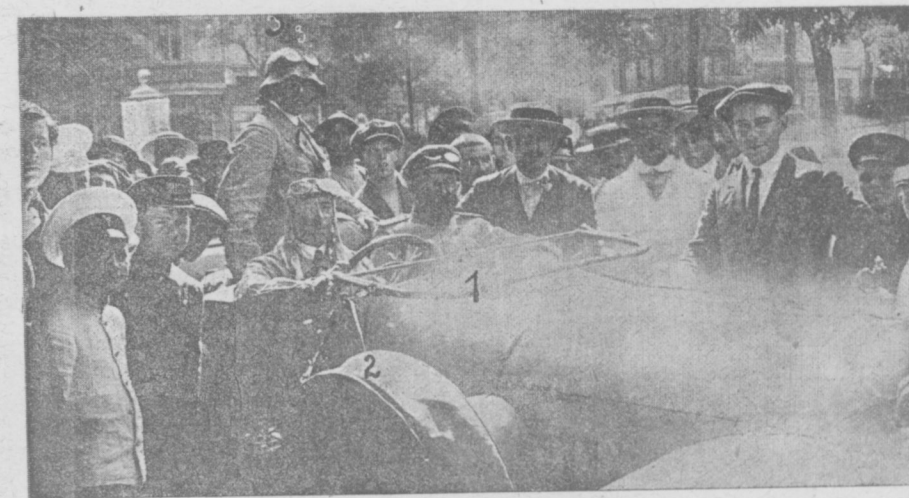
Г. А. Генчищъ, бывш. сербскій министръ, командированный самимъ правительствомъ въ Россію для выясненія сербско-болгарскаго конфликта. Между прочимъ, Генчищъ одинъ изъ дѣятелей переворота 1901 г., завершившагося убійствомъ сербской королевской четы.



Стефанъ Подгорный, суздальскій монахъ (въ мѣрѣ кр. Василій Карповищъ Подгорный), учение котораго породило религиозное движеніе, известное подъ именемъ „подгорновщины“ (въ Харьковской и Полтавской губ.) и „стефановщины“ (въ Курской и Владимірской г.).



Старшій депутатъ въ мѣрѣ Юсифъ Мадарачъ, депутатъ венгерскаго парламента, скончавшійся на дняхъ. 100 лѣтъ отъ роду.



Участники автомобильнаго пробѣга Петербургъ—Самара—Одесса—Рига—Петербургъ: Полк. Гейманъ (1), А. П. Нагель (2) и С. Ф. Ошупъ (3). Отъѣздъ изъ Одессы.



ОДЕССА.—Группа лицъ, участвовавшихъ въ лаунъ-теннисномъ турнирѣ Mixed-doubles въ мѣстномъ спортивнѣ-клубѣ. (Фот. Г. М. Шнейдера, Ришельевская, 12).



НОВАЯ МОДА.



Парижская артистка Полэръ съ кольцомъ, продѣтымъ чрезъ сердце.

СОПЕРНИКИ ОДНОГО ЯМПУА.

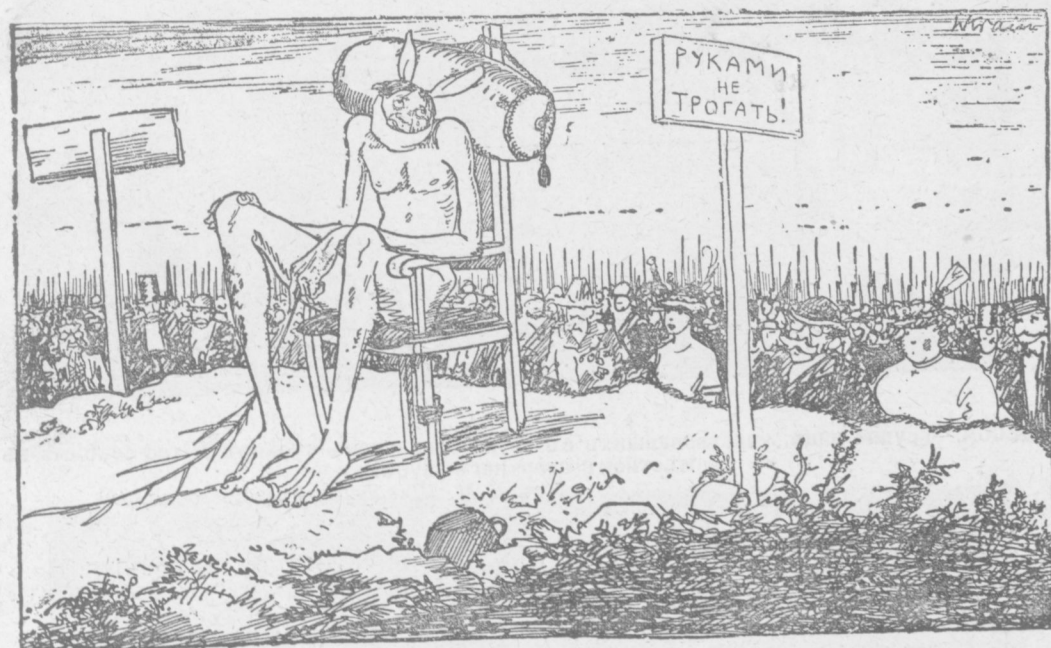


Максъ Линдеръ и Варламовъ. (П. Г.)



Открытие памятника Императору Александру II въ с. Бѣлозерки, Херсонской губ. (Фот. Г. П. Моисаровскаго въ Херсонѣ.)

М и р ь.



Народъ озадаченъ, вопросъ ему заданъ: Скажите, миръ прочтѣнъ или дышетъ на ладанъ? Для насъ же не важно: пусть миръ и скривитъ, Но штыкъ нашъ навѣрно его укрѣпитъ...



АВСТРИЙСКАЯ ШПИОНКА ГЕНЕРАЛЬ (на маневрахъ).—Капитанъ, представляете-ли вы себѣ, гдѣ торчитъ наша пятая дивизія? Капитанъ.—Ничего не могу сказать по этому поводу, господинъ-генераль: Я думаю, лучше всего знаютъ это въ Россіи... Карикатура изъ „Lustige Blätter“.



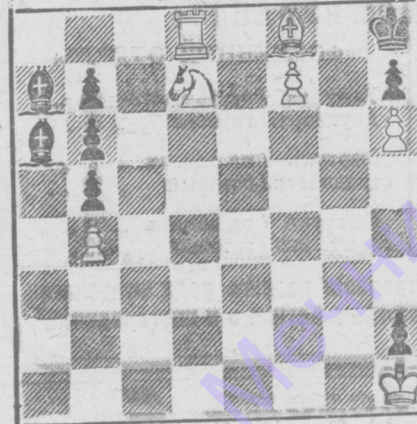
— Почему ты такъ грустишь, мой милень- тель? — Неприятность: хотѣли мы поставить пьесу „Кода мы, мертвые, пробуждаемъ“, но дипломатическая цензура запрещаетъ...



ШАХМАТЫ.

Подъ редакціей Н. Е. Лорана. 484. 21.-VIII-13.

Задача № 646. Д. О. Павлова (Кіевъ).



(В. Крп1, Лд8, Кд7, Сф8, н7, б4 и б8; Ч. Крп8; Са6 и а7, нб5, б8, б7, н2 и н7).

Обратный матъ въ 4 хода.

Турниръ въ Шевенингенѣ. № 637. Испанская.

Вѣдны—Ягъ. Черныя—Алехинъ. 1. е2—е4 е7—е5 20. Лс5:н5 Кд5 f4 2. Кг1-f3 Кб8-с6 21. Фд1:д8 Фа8:д8 3. Сф1—б5 а7—а6 22. Сс1-f4 Фд8-d1+ 4. Сб5-а4 Кг8-н7 23. Крп1-h2 г7-г5 5. 0—0 Сф8—е7 24. Кб1-d2 г5-f4 6. Лп1—е1 б7—б5 25. Лн5:б5 Фд1-е2 7. Са4-б3 д7-d6 26. с3—с4 с7—с6 8. е2—с3 0—0 27. Лб5-б4 Крп8-г7 9. д2-d4 Сс8-г4 28. б2-б4 Сс7-н4 10. Св3-d5 Кг6-d5 29. Кг3-н4 Фд2:с2 11. е4-d5 Кс6-а5 30. Кн4-f3 Фд2-f2 12. д4:е5 д6:е5 31. е4-с5 Фf2-а2 13. Лел:е5 Ка5—с4 32. Лн8-б7 Фа7-d5 14. Лс5-е1 Кс4-б6 33. Лб7-б6 н7-н5 15. а2-а4 Кб6-d5 34. Крп2-н1 f7-f6 16. б2-н3 Сг4-н6 35. Крн1-н2 Крп7-г6 17. а4:б5 а6:б5 36. Лб6-а6 Фд5-е4 18. Ла1:а8 Фд8:а8 37. Ла8-б6 Фе4-d5 19. Лел-е5 Лf8-d8 38. Лб6-а6 Фд5-е4 Ничья.

1) Этотъ ходъ примѣняется очень часто. Намъ онъ кажется менѣе выгоднымъ, чѣмъ 5... Кf6:e4 Главнымъ образомъ потому, что слонъ будетъ закрытъ на е7 послѣ d7-d6. 2) Здѣсь еще играютъ 8... Кс6-а5, 9. Св3-с2, с7-с5; 10... d2-d3! Второе движеніе этой пѣшки на d4 оставляетъ въ запасѣ; послѣ Ка5-с6 Кб1-d2, 0-0; 12. Кд2-f1, Фд8-с7; 13. Сс1-г5! Кf6-е8; 14. Кf1-е3, Сс7:г5; 15. Кf3:е5, Кс6-е7; 16. а2-а4! Ла8-б8; 17. а4:б5, а6:б5; 18. Фд1-d2, н7-н6, 19. Кг5-f3, Сс8-е6; 20. д3-d4! оно приобретаетъ большую силу. См. напр. партію Шлехтеръ-Сальве (Петербург. турн. 1909 г.). 3) Играя проще 10. Сс1-е3, а затѣмъ 11. Кб1-d2, бѣлые сохранили бы то преимущество, которое имъ вообще даетъ испанская партія при защитѣ Сf8-е7. Теперь же черныя получаютъ пожалуй даже нѣсколько болѣе свободную игру. 4) Можно было играть, какъ указываетъ „D. Wsch.“ и Кб6-а4. На 16. с3—с4 отвѣтитъ Кн4—б6; 17. а4: б5, а6:б5, 18. Ла7:а8, Кб6:а8, создавая нападеніе на б5.

5) Интересная жертва, ведущая, однако, только къ ничьей. 6) Этотъ ходъ спасаетъ партію. Г. Ягъ, считалъ, очевидно, что черныя теперь возьмутъ коня е1 и тогда у бѣлыхъ послѣ 24. Лн5:б5 въ виду угрозъ Лб5—б8 и Сf4:отъ всѣ шансы на выигрышъ. 7) Очевидно, это, какъ и всѣ прочіе ходы, ничего не даетъ. Черный король осужденъ на бездѣйствіе, потому что, если онъ станетъ на одно изъ полей: f5, е4 или г6 (до хода f7-f6), то Лб6:с6. Ф:с6 и конь дастъ шахъ королю и ферзю.

Партія № 638. Вѣнская.

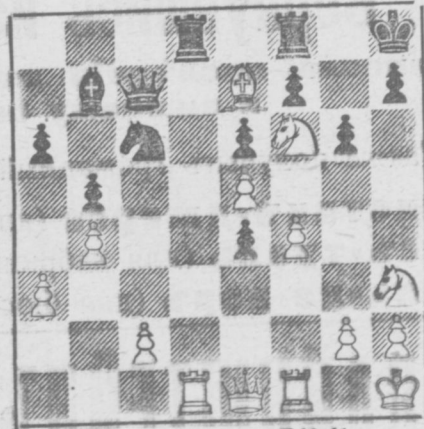
Игранана турнирѣ въ Шевенингенѣ.

Вѣдны Алехинъ. Черныя Шельфутъ.

1. е2—е4 е7—е5 10. Фд4-с3 Кг8-е7 2. Кб1—с3 Сf8-е5 11. Кf8—d4 Сс6-d7 3. Кг1—f3 д7—d6 12. Сб5-с4 Кс6:d4 4. Кс3—а4 Кб8-с6 13. Фс3:d4 Фд8-с8 5. Сf1 б5 Са5 б6! 14. Фд4-с3 Сd7-е6 6. Ка4:б6 а7:б6 15. Сс4:е6 Фс8:е6 7. д2—d4 е5:d4 16. Фс3:е7 Ла8-е8 8. Фд1:d4 f7-f6 17. Фе7:н7 Лс8:е2 9. 0—0 Сс8-е6 18. Фb7:б6 и бѣлые, Ничья 2-й и 3-й ходы, коня выиграли.

1) Иначе бѣлые развѣются на е5, затѣмъ играютъ Сf1 б5:с6 и у черныхъ будетъ тройная пѣшка на линіи е. 2) Этими черныя заираютъ собственную игру. Слѣдовало вывести ферзя Фд8-f6. 3) Черныя настолько стиснули со всѣхъ сторонъ, что уже почти вынуждены предпринять эту жертву.

Слѣдующее назанное окончаніе получило въ партіи, игранный въ Вѣнѣ. Бѣлыми игралъ любитель г. Клебертъ.



Черныя сыграли Лd8:d1. Тогда послѣ того: 1. Фe1—h4! Лd1: f1+ 2. Кн3—g1 h7—h5 3. Фh4—g5 Крп8 h7 4. Фg5—h6+! Крп7: h6 5. Сс7: f8x.

Въ Берлинѣ скончался въ возрастѣ 54 лѣтъ мастеръ Вильгельмъ Кохъ. Покойный участвовалъ въ нѣсколькихъ болѣзняхъ турнирахъ. Наилучшіе результаты у него были въ Кельнѣ въ 1892 году—2-й, 3-й и 4-й призы съ Читоринъ и Хару-

векомъ (1-й—Верия) и въ Варменѣ въ 1905 г.—3-й призъ (1-й Флейшманъ, 2-й Свицкерскій, поади: Шнильманъ, Перлисъ, Нимцовичъ и др).

Въ новомъ ежемѣсячномъ журналѣ „Волны“ имѣется довольно интересный шахматный отдѣлъ. Кто его ведетъ, намъ неизвѣстно.

Рѣшеніе окончанія партіи Малютинъ-Грегори, помѣщеннаго въ отдѣлѣ № 474. (В. Крп2, Лб4 и г5, К е4, па?, б2 и г2; Ч. Крп4, Лс2 и е1, Сс4. Вѣдны сыграли 1. Лб4:с4, въ отвѣтъ на что послѣдовало: Лe1-h1 +; 2. Крп2:h1, Лс2-с1+! 3. Крп1-h2, Лс1-h1+; 4. Крп2:h1. Чернымъ патъ. Правильное рѣшеніе прислали: Я. П. Горъ (Тырново), П. Козубовъ (Николаевъ) и А. А. Блаженъ-Хударскій (Захарьевка).

ЗАДАЧИ.

№ 277. Шахара.

Въ Питерѣ „первая часть“ появилась, имя „ея“ еженедневно при томъ Соимомъ мальчишекъ всегда выкли- каются; Къ „ней“ лишь „двѣ буквы“ добавя- ту,— на томъ Эта шахара уже и кончается. „Цѣлое“ трудно дается; хребтомъ, Потомъ и кровью оно добывается, Но исчезаетъ, какъ нѣкій фантомъ,

№ 278. Задача.

(Предл. М. Ш. Паверманъ). Найти двухзначное число, которое, будучи раздѣлено на 2, 3 и 4, да- етъ соответственно остатки 1, 2 и 3, но чтобы при этомъ сумма част- ныхъ на единицу превышала не- комое число.

№ 279. Арифмографъ.

(Предл. Л. М. Брамсонъ). 12341 Смола. 12314 Мѣра лжидкостей. 13412 Мужское имя. 34121 Вожество.

Рѣшеніе задачъ, помѣщенныхъ въ № 9038 „Од. Нов.“ отъ 14 августа. № 270. Огрывки: I. Изъ „Вишне- ваго Сада“ Чехова. II. Паръ Федоръ Ивановичъ, гр. Ал. Толстого. III „Рези- зоръ“ Гоголя.

Правильное рѣшеніе прислали: В. М. Кофманъ, М. П. Литманова, С. Пу- керманъ, Ш. Заславскій, Ф. Плоты- черъ (Одесса).

№ 271. Шахара. Бобъ, (боб), ель. Бебель.

№ 272. Шахара. Око Вы. Оковы.

Правильное рѣшеніе прислали: П. М. Литманова, В. М. Кофманъ, В. Л. Шварцбергъ, Ал. Фишбергъ*, В. А. Лихтенбергъ, I. И. Шульга, (Одес- са), Л. Телсеръ*, П. Мордоховичъ (Кодыма), И. Я. Метурисъ* (Варь), С. К. Фихманъ (Сороки), Г. К. Дмит- рьевъ* (Тирасполь), Р. З. Ройтбургъ (Николаевъ) и А. А. Блаженъ-Ху- дарскій (Захарьевка).

П. С. (Тростянецъ). Задачи съ удо- вольствіемъ помѣстимъ. Шахара не подошла. Г. Д. (Тирасполь). Помѣщаются только фамилии, а не псевдонимы.

Правильное рѣшеніе обѣихъ за- дачъ прислаалъ Х. Кримгольдъ (Кр. Озеро) и лица, отмѣченныя въ преды- дущемъ спискѣ звѣздочками.



Редакторъ Н. В. Самонаговъ.

ОБЪЯВЛЕНІЯ.

НЕ ЗАБУДЬТЕ!!! ИЗЯЩНАЯ ОБУВЬ Х. ЗАЙДМАНЪ, Преображенская, уг. Базарн., 55. Тел. 43-32. ПОЛУЧЕНЫ НОВИНКИ СЕЗОНА. Мужскія студенческая фасонъ, „Вера“ — 5 р. 90 к. Для курсистокъ фасонъ „Вера“ — — — 5 р. 80 к.

Страусовыя ПЕРЬЯ ЭСПРИ, ПАРЯДИЗЪ и ФЯНТЯЗИ въ Большомъ Выборѣ Дешево — ВЪ МАГАЗИНѢ И. ШТИКГОЛЬДА,

ул. Жуковскаго. № 36, тел. 53-89.

Р. С. Вниманіе салоновъ дамск. шляпы! на складѣ: Плимов., Велюр. и Фельков. новѣйшіе фасоны.

Дамскій конфекціонъ Д. Ластера,

бывшаго старшаго закройщика фирмы **БЕРЗОНЪ и К.**
Пріемъ заказовъ по новѣйшимъ фасонамъ, а также продаются МОДЕЛИ, оставшіяся послѣ сезона по очень выгодной цѣнѣ.
Коблевская, 47, вблизи Собора.
Телеф. 56/25.

Прошу запомнить,
что первоклассн. я

кухмистерская **Симона**
перемѣщена
— на Екатерининскую, № 22,
гдѣ гостиница Венеція, входъ съ подъѣзда.
Принимаются заказы по телеф. № 13-15.

ФАБРИКА

Холодильныхъ шкафовъ
и мраморныхъ умывальниковъ
Г. И. Гуревичъ,
Пушкинская, 23, уг. Жуковской.

— БОЛЬШАЯ УСТУПКА. —

ЧЕРНИЛА
копировальныя и конторскія по качеству не уступаютъ заграничнымъ, а по цѣнамъ значительно дешевле. Производство д-ра химии И. ВЯЙСБЕРГА.
Складъ
Бр. М. и Я. Гринбергъ,
Одесса, Успенская, 54.
Прейсъ-Куранты высылаются по первому требованію.
Требуются ЭНЕРГИЧНЫЕ агенты.
— БОЛЬШАЯ УСТУПКА. —

БОЛЬШАЯ УСТУПКА. Штемпельныя краски.

БОЛЬШАЯ УСТУПКА. Жидкія гуашь-краски.

НА ФАБРИКѢ
А. Гарбера
продаются весьма дешево
ИЗЯШНЫЯ
ПЛИССИРОВАННЫЯ ЮБКИ.
Кондратенко, 27, тел. 40-17.

ЧТО

ни говори, а надобно правду сказать, что лучшее штатское и форменное платье только изъ конфекціона М. ИТКИНА, Рмшелевская, 11, тел. 34-31.

КРАТКІЙ ПРЕЙСЪ-КУРАНТЪ:

Костюмъ (на заказъ отъ 28 р.)	ГОТОВЫЙ " 18 "	ФОРМЕННЫЙ ОТДѢЛЪ:
Пальто (на заказъ " 28 "	деми сезон. (готовое " 22 "	Тужурка (на заказъ отъ 18 р.)
Пальто (на заказъ " 37 "	зимнее (готовое " 30 "	двухборт. (готовая " 15 "
Брюки діагональныя отъ 6 р. 75 к.	Бѣлые жилеты " 3 р. —	Сюртукъ (на заказъ " 40 "
		студенчesk. (готовый " 33 "
		Сюртукъ (на заказъ " 35 "
		гражд. вѣд. (готовый " 30 "

Принимаются подряды для изготовленія разнаго рода штатскаго и форменнаго платья всѣхъ вѣдомствъ мѣстныхъ и иногороднихъ.

Въ виду окончанія сезона

въ англійскомъ мужскомъ конфекціонѢ

„ОЛЪ ДЖЕНТЛМЭНЪ“

(ОТД. Ф. РЪЗНИКОВА).
Пассажъ, снаружи.

ЛѢТНІЕ КОСТЮМЫ и ПАЛЬТО продаются
съ большою уступкою.

III Новости къ наступающему сезону ежедневно получаютъ. III

М-ле Марія.

Тираспольская, 16.



Вернувшись изъ Парижа,

привезла послѣднія модели къ осеннему и зимнему сезонамъ.

Также полученъ громаднй выборъ материаловъ:

- Трикотинъ-джерсе (для корсетовъ).
- Гросъ-туаль (для набрюшниковъ и бандажей).
- Туаль-де-норъ (для бюстъ-алтеровъ).

41687

ОБУВЬ М. ВАЙНШТЕЙНЪ,

Тираспольская, № 12.

Телефонъ 40-20.

КРАТКІЙ ПРЕЙСЪ-КУРАНТЪ:

Дамск. полубот. шевров. на кольц. англійск. фас.	отъ 3 р. 45 к.	Мужск. полуб. шевр. на крючк. шит. рант. англ. или амер. фас.	отъ 6 р. 50 к.
" " " " рант. фас. „Very“	" 4 " 25 к.	" " опойк. оранжев. цвѣта фас. „Very“	" 7 " 75 к.
" " " " „Vashington“	" 4 " 50 к.	" " лакиров. на крючк. фас. „Тафтъ“ и „Very“	" 7 " 15 к.
" " " " лакиров. " " шелк. рантъ	" 5 " 50 к.	Дѣтск. бот. шевров. шитые безъ кабл.	" 1 " 40 к.
" " " " на пуг. " " " "	" 6 " 50 к.	" " " " съ каблуками	" 1 " 65 к.
" " " " лодочки шевров. фас. „Very“	" 6 " 75 к.	" " " " хром. шпильк. амер. фас.	" 2 " 45 к.
Мужск. бот. гладк. гамб. на резин.	" 3 " 25 к.	" " " " шевр.	" 2 " 50 к.
" " " " хромов. на резинахъ	" 4 " 80 к.	Мальч. " " гладк. гамбургск. на резинахъ	" 3 " 40 к.
" " " " полуб. " на крючк. англ. или амер. фас. „Very“	" 5 " 50 к.	" " " " хромов. рант. англ. или ам. р. фас.	" 4 " 40 к.
" " " " шевров. на крючк. англ. или амер. фас.	" 5 " 75 к.	" " " " шевров. рант. англ. или амер. фасона	" 4 " 75 к.

Получека громадна партія **Шевровой и хромовой обуви для учениковъ и ученицъ** известнѣйшихъ фабрикъ: „Универсалъ“. „Медиурій“. „Орель“, которыя продаются по цѣнамъ ниже фабричныхъ.