

ICONES
ACCURATE
NUNC PRIMUM DE-
LINEATAE PRAECIPUARVM
STIRPIVM, QVARVM DESCRIPTIO-
nes tam in Horto quam in Sylua Hercynia
suis locis habentur.

AUCTORE IOACHIMO CAMERARIO
Reipub. Norimberg. Medico D.



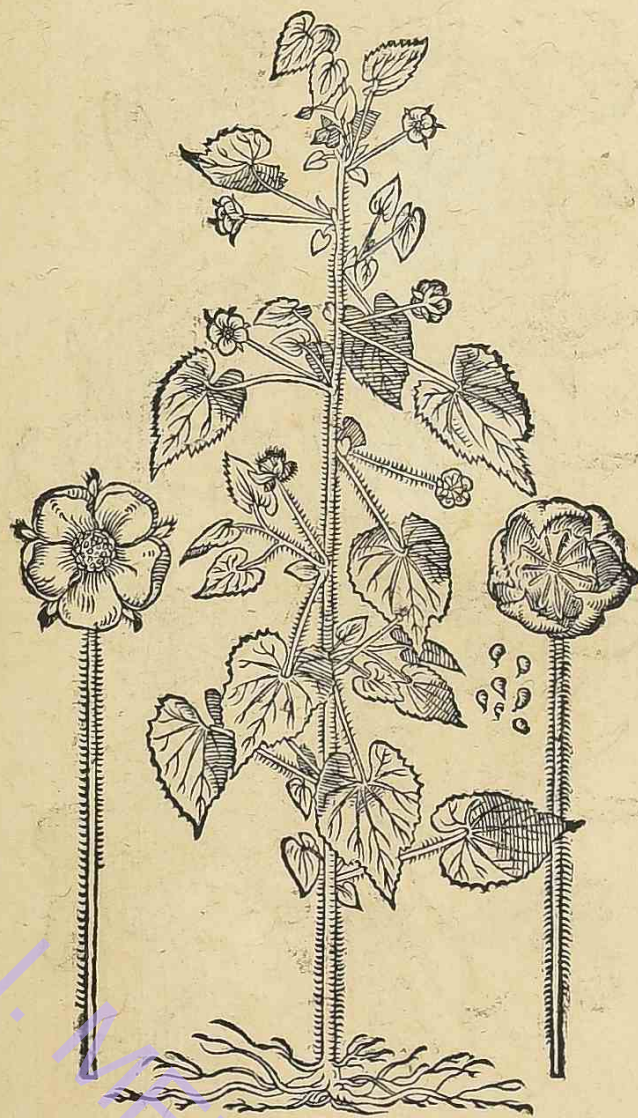
Impressum Francofurti ad Mœnum.

M. D. LXXXVIII.

НАУКОВА БІБЛІОТЕКА ОНУ ІМЕНІ ПЕТРА МОНДРУКА

I.

Abutilon Indicum. Hort. Pag. 3.



Imago hæc ex altera parte florem, ex altera semen
cum ipsius conceptaculo appicta ostendit.

Aa 2

Aizoon

II.

Aizoon peregrinum. Pag. 7.

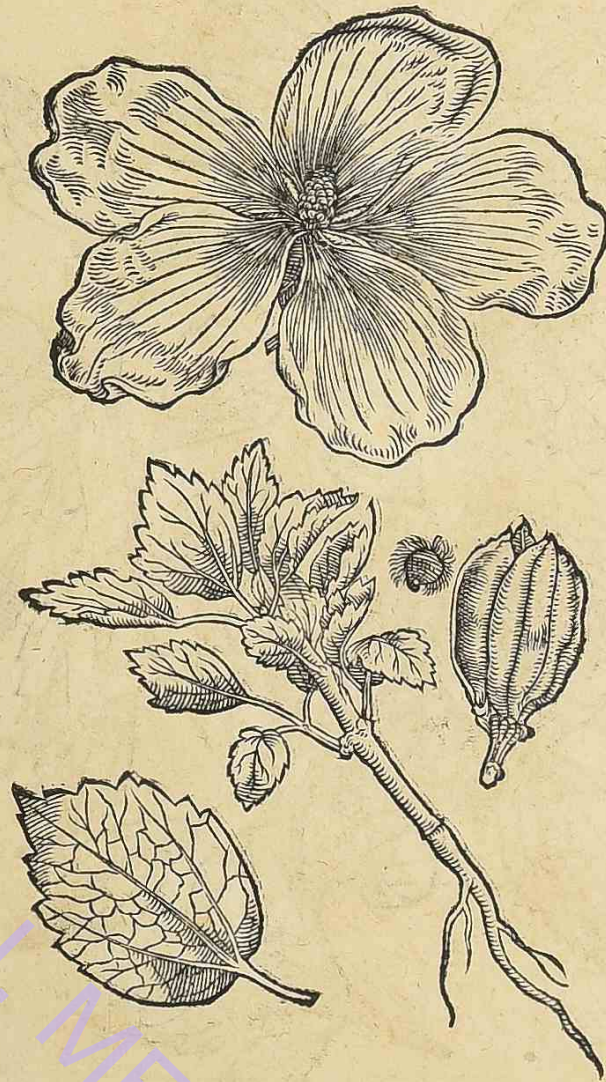


Pingitur hic tam nouellum quam adultum, & se-
paratim quoque flosculus iustæ magnitudinis, & se-
men ex vasculo suo excidens.

Alcea

III.

Alcea arborescens. Pag. 9.



Plantulam hic exhibemus, qualis apud nos enata
fuit ex semine. Florem vero communicauit CL. Vir
D. Rauwolfius.

Aa 3

Alcea

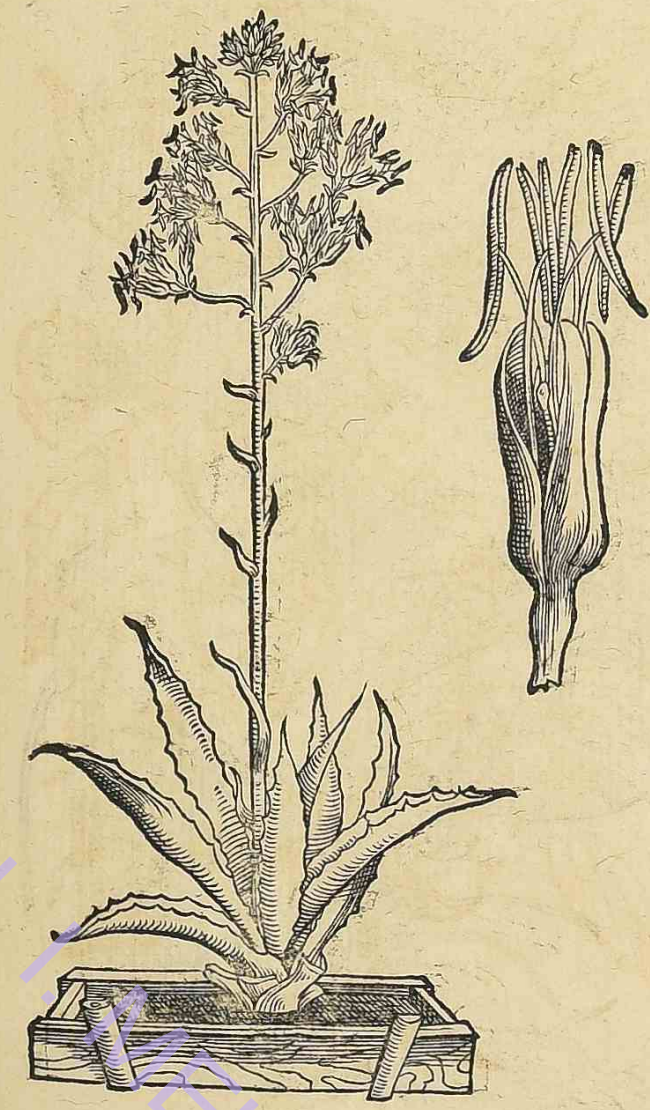
IIII.
Alcea arborescens. Pag. 9.



Ramus hic adiectus est, ne adultæ plantæ imago foliorum acumine aliquantum varians desideraretur. Acceptum autem ferimus & hunc CL. Viro D. Rauvolfio.

Alce

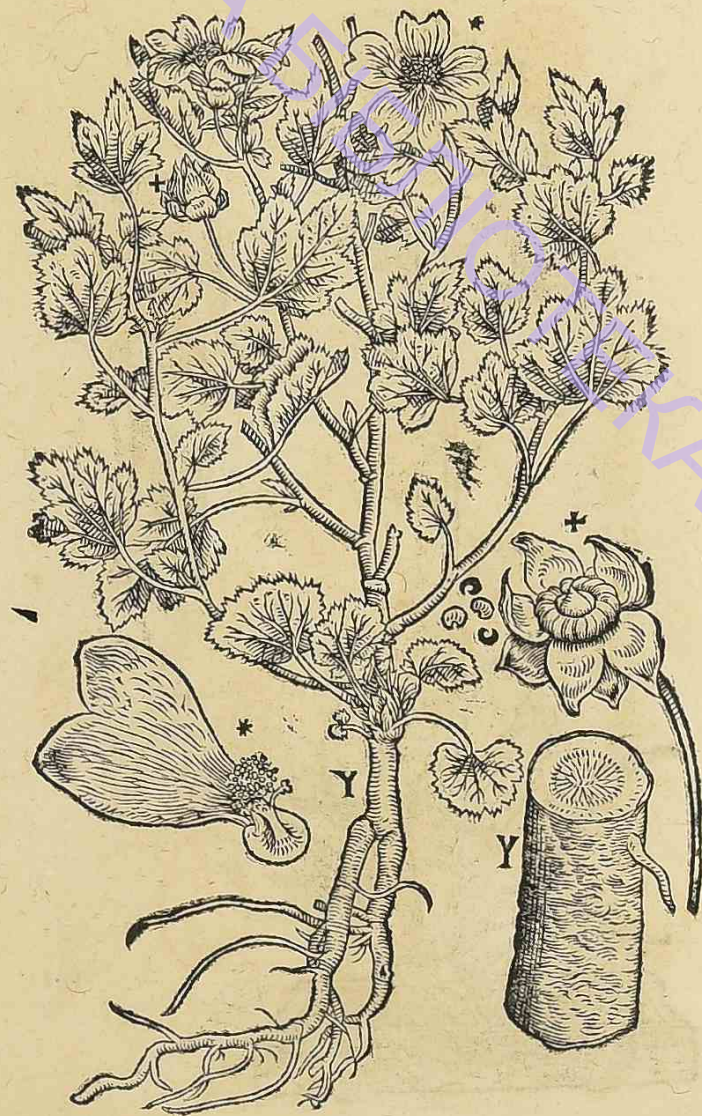
V.
Aloe America. Pag. 10.



Huius altitudo ex appicti floris quantitate mediocriter conijci potest. Accurata descriptio extat apud Casalpinum. Nos iconem dedimus, cum à nemine hactenus depicta fuerit.

Althæa

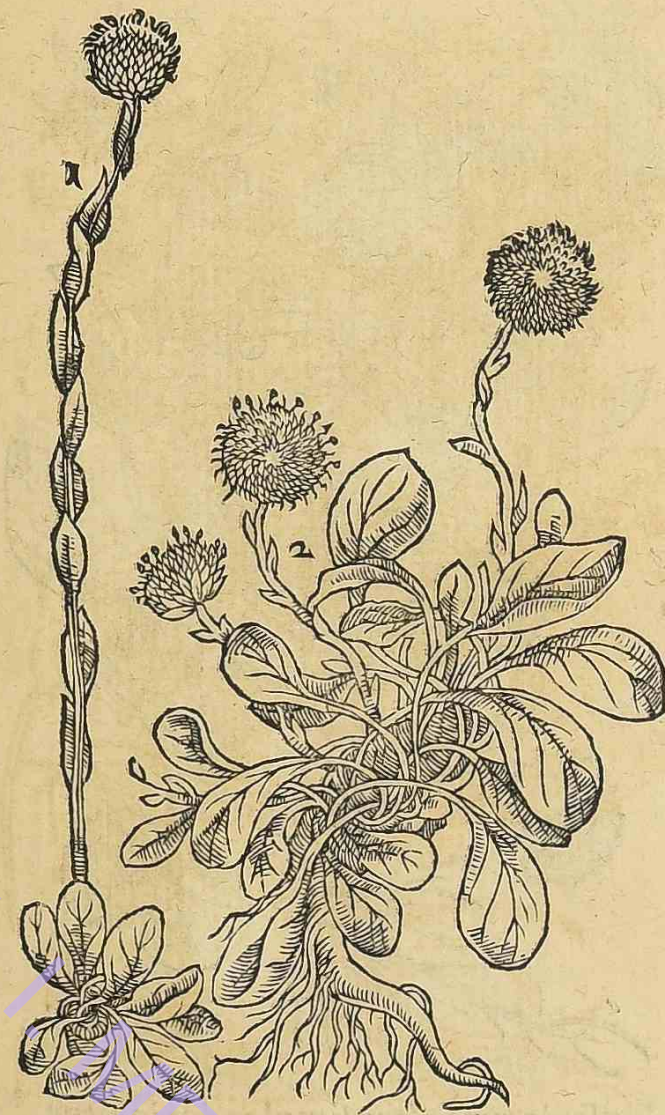
VI.
Althæa Thuringica. Pag. 12.



* Folium ex flore decerptum, † semen, Y Radicis
 crassitudo denotatur vt integra plantæ statura non-
 nihil hinc æstimari liceat.

Aphyl-

VII.
Aphyllanthes Anguillara. Pag. 18.



Petrus Pena solus hanc plantam Globulariæ no-
 mine delineavit, sed nonnihil accuratius geminam
 ipsius differentiam Gesnerus expressit, qualem ex
 imagine subiecta contemplari licet.

Bb Auricu-

VIII.
Auricula muris. Pag. 24.



† Flosculorum alter simplex depingitur, * alter, (quod frequenter admodum contingit in hac planta) in geminos quasi detortus. Adijcitur quoque feminis folliculus integer, & alius dissectus ut grana intus latentia intueri possis.

Barba

IX.
Barba Capra. Pag. 26.



Vnus Tragus hanc depinxit, & ex hoc postea omnes transtulerunt. Nos aliquantum emendauimus & semen adiecimus hac nota † insignitum.

Bb 2

Car-

X.

Carduus lacteus Syriacus. Pag. 35.

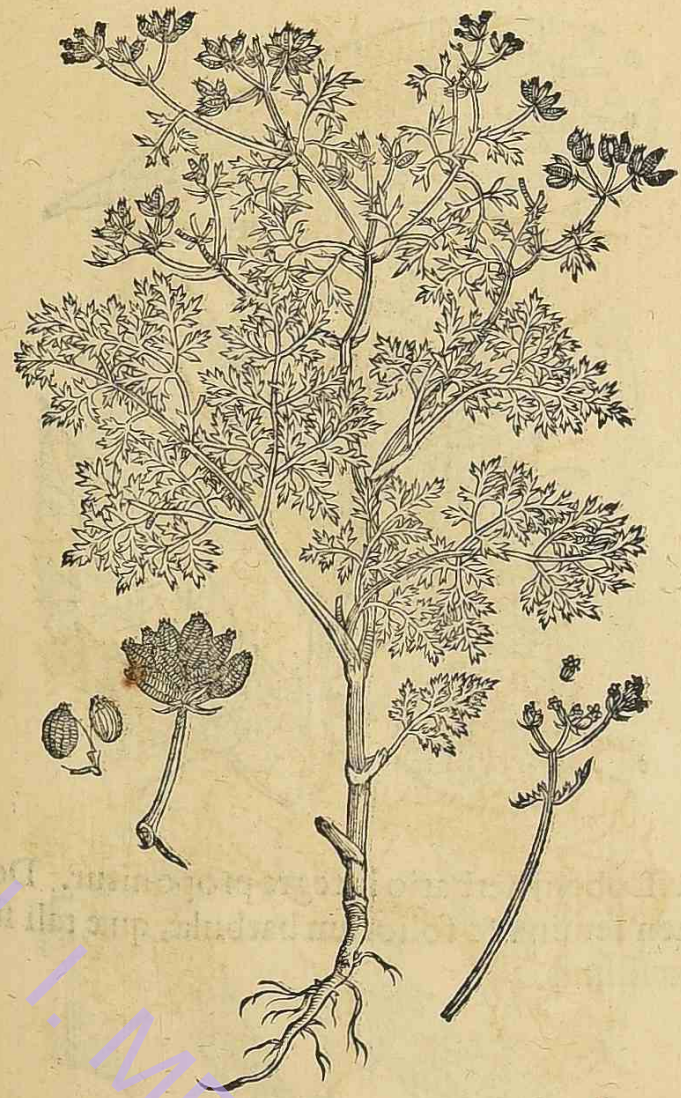


Quod nostræ plantæ, cuius in horti catalogo meminimus, deest, ex D. Rauwolfij sicca suffecimus. Proportio vero totius ad hanc imaginem erat quadrupla.

Cauca-

XI.

Caucalis Hispanica. Pag. 37.



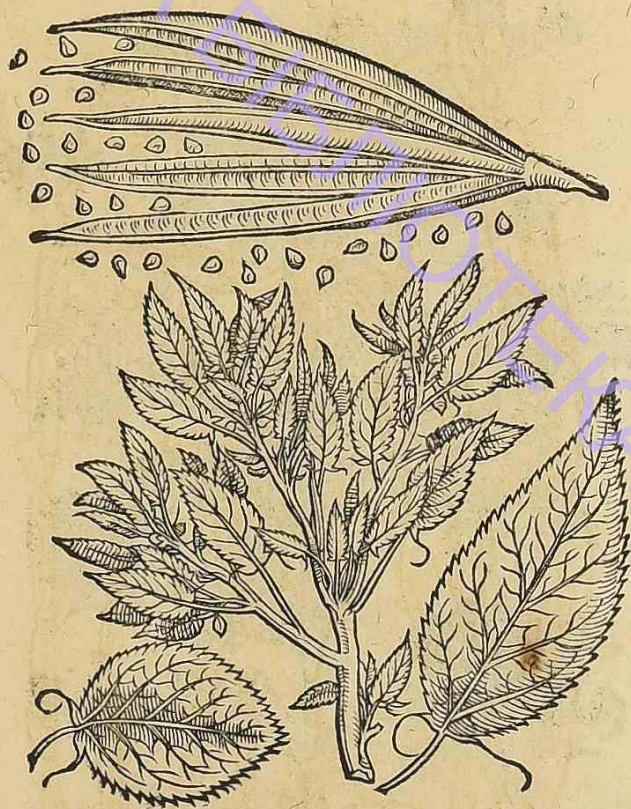
Flosculi seorsim tantilli exprimuntur, quanti reuera sunt, quemadmodum & semen hic ostenditur quantitate iusta, vt inde tota planta æstimetur.

Bb 3

Corco-

XII.

Corcorus. Pag. 47.

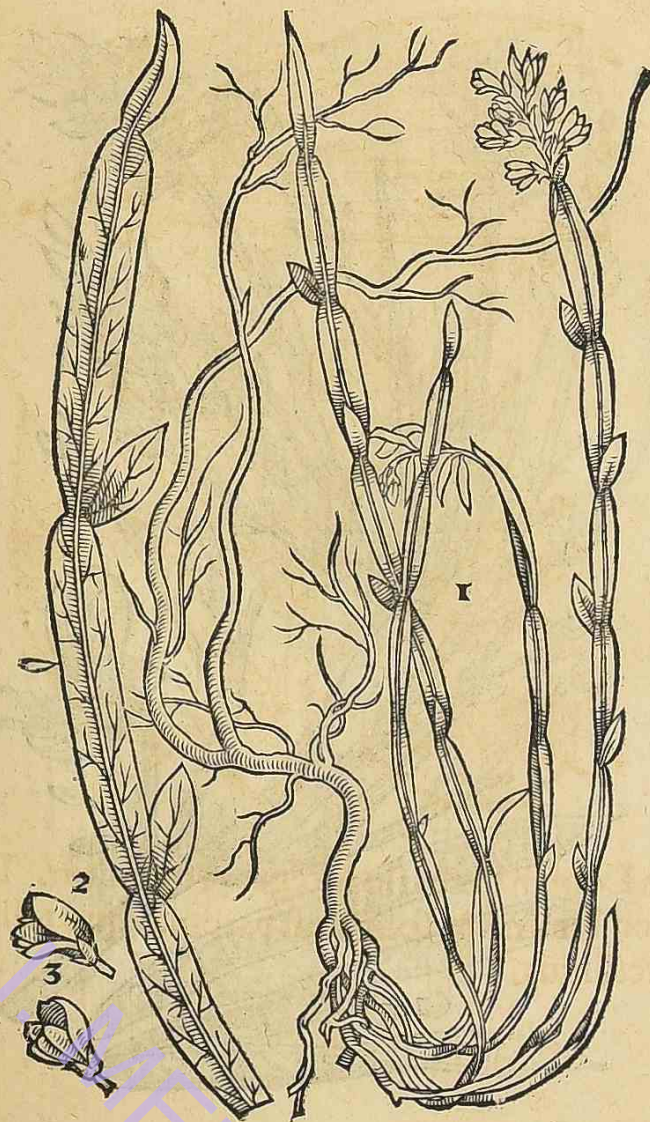


In Lobelij herbario integre proponitur. Defunt tamen semina & foliorum barbulae, quae tali figura expressimus.

Genista

XIII.

Genista Sagittalis Pannonica. Pag. 64.



Hic indicatur 1. tota planta, 2. foliorum & 3. florum mediocris quantitas.

Genista

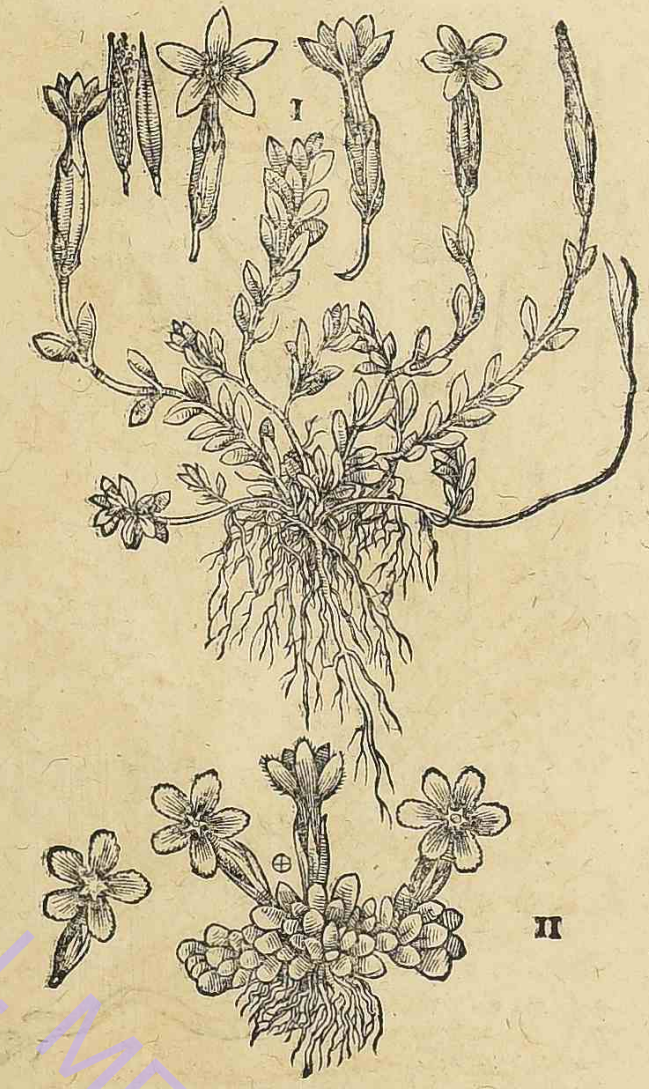
XIIII.
Genista transalpina. Pag. 65.



Ex flore & siliquis seorsim effigiatis integræ stirpis
 mensura facile haberi potest.

Gentia

XV.
Gentianella elegantissima Bauarica. Pag. 65.



I. Maiuscula est & radiculis reptantibus prædita.
 II. Minor, folijs brevioribus & rotundioribus. Folia
 floris quina sunt, rarius sena.

Cc Gingi-

XVI.

Gingidium. Pag. 67.

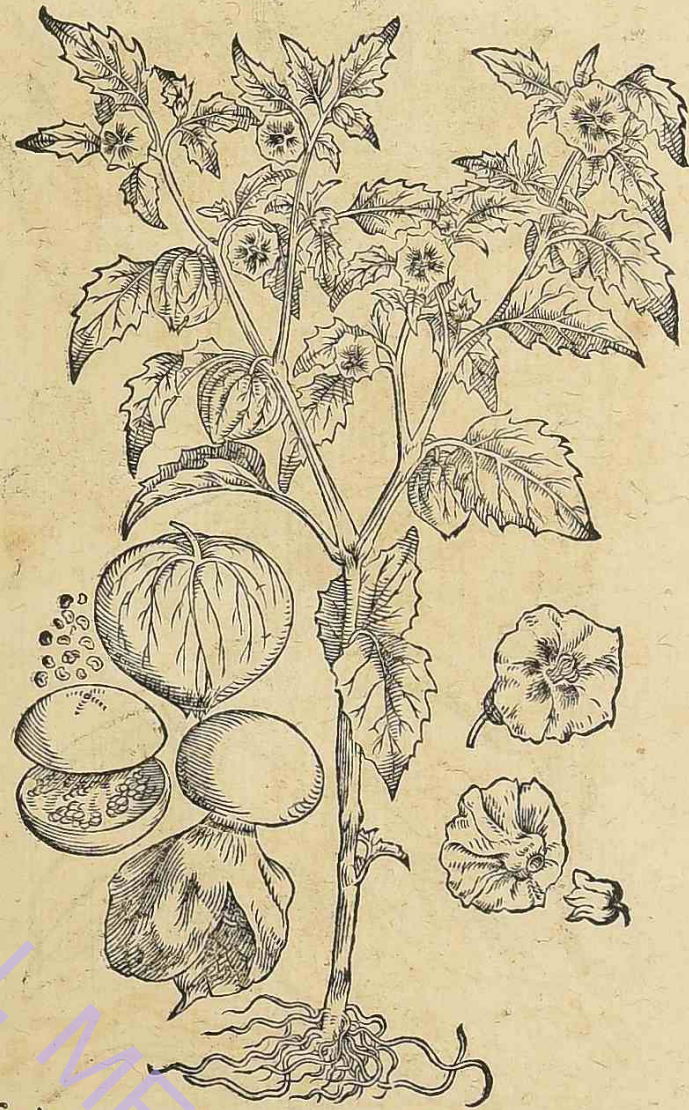


Extat etiam icon apud CL. D. Rauvolfium, sed elegantissima semina ibidem nimis confusa & obscurata negligentiam pictoris arguunt.

Halica-

XVII.

Halicacabum sive Solanum Indicum. Pag. 70.

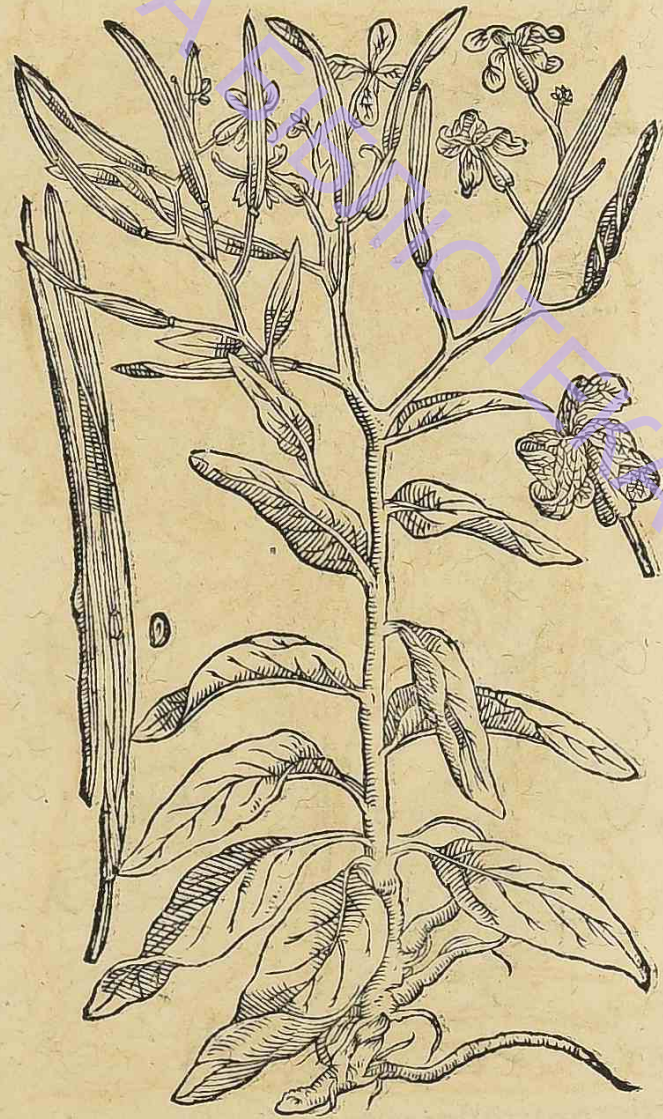


Inferiore parte flores duo appinguntur, alter supinus, & alter pronus è suo conceptaculo vulsus. Deinde etiam fructus in involucro suo amictus & eodem exutus, nec non dissectus vt semina appareant, quæ & ipsa separatim apposita visuntur.

Cc 2

Hespe-

XVIII.
Hesperis Pannonica. Pag. 74.



Flos & siliqua valvulis apertis, & seorsim appositum semen hic ostenduntur.

Hespe-

XIX.
Hesperis Syriaca. Pag. 74.



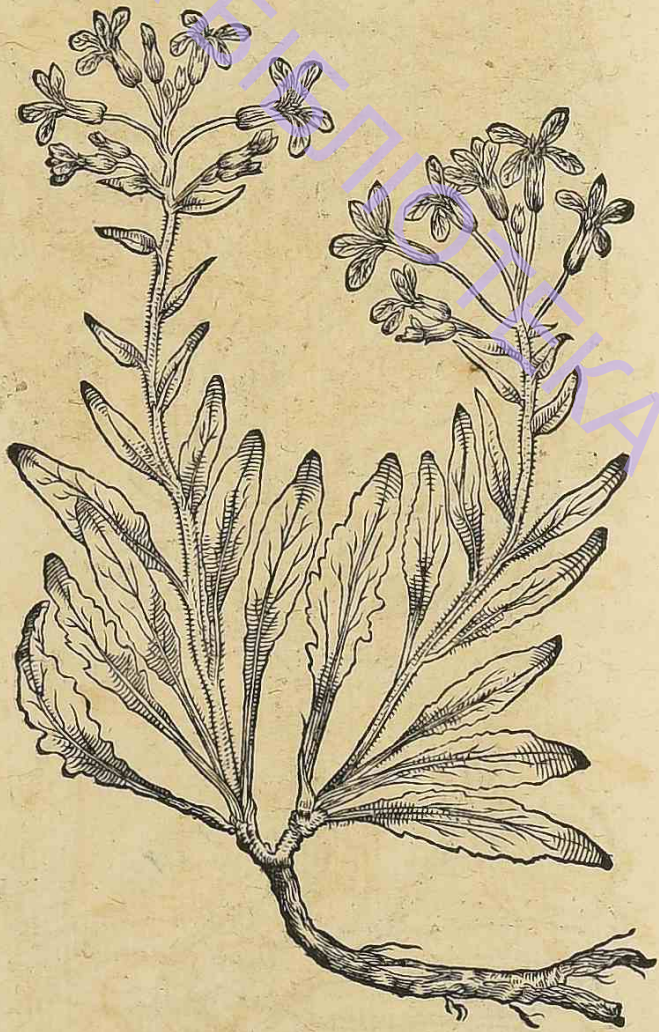
Pingitur floribus & semine onusta. Nam antequam caulecat, foliorum longe alia facies est. 1. Flosculi mediocris quantitas, 2. tertia siliquæ pars & semina intus contenta integræ plantæ staturam innuunt.

Cc. 3.

Hespe-

XX.

Hesperis Syriaca siue *Leucoium marinum*
D. Rauuolfij. Pag. 74.



Hanc Tripoli spontaneam inuenit ille, & me quoque aride plantę fecit participem. Videtur autem ob locos natales & exiccationē non nihil strigosior præcedente, alioquin parum diuersa. Ideoq; ex aduerso illi collocaui, vt aliorum de ea sit iudicium.

Hyoscy-

XXI.

Hyoscyamus Syriacus. Pag. 77.



Ipsa planta plerunque huius iconis quantitatem quater in se continere deprehenditur.

Hyoscy-

XXII.

Hyoscyamus peculiaris. Pag. 77.



Florum alter suo calyce hærens, alter euulsus hic monstratur, nec non seminis vasculum, membranaceo munimento dissecto, & amoto operculo.

Lauro-

XXIII.

Laurocerasus. Pag. 86.



Arbor hinc exigua pingitur. Flos autem, quorum plures racematim nascuntur, & folium, fructusque dissectus cum nucleo exempto mediocrem magnitudinem præ se ferunt.

Dd

Leu-

XXIII.
Leucoion Marinum. Pag. 87.



Flosculi, & semen in cruciformibus siliquis nec
non folium iustæ magnitudinis vna cum totius plan-
tæ pictura oculis hic subijciuntur.

Lotus

XXV.
Lotus peculiaris siliquis ornithopodij. Pag. 91.



Flosculus, folium & siliqua cum semine natiuana
quantitatem liquido demonstrant.

Dd 2

Lotus

XXVI.

Lotus pulcherrima tetragonolobus. Pag. 91.

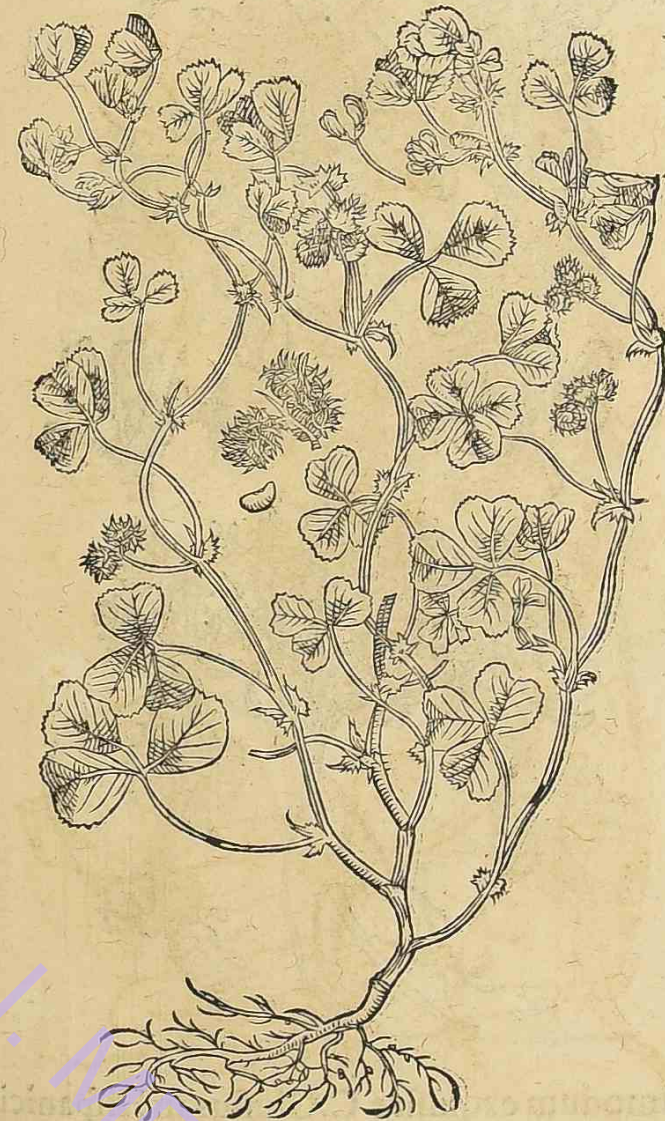


Ex adiectis particulis patet foliorum, florum & seminum magnitudo. Siliquæ additur granum integrum vnum, & alterum dissectum.

Medica

XXVII.

Medica Arabica. Pag. 97.

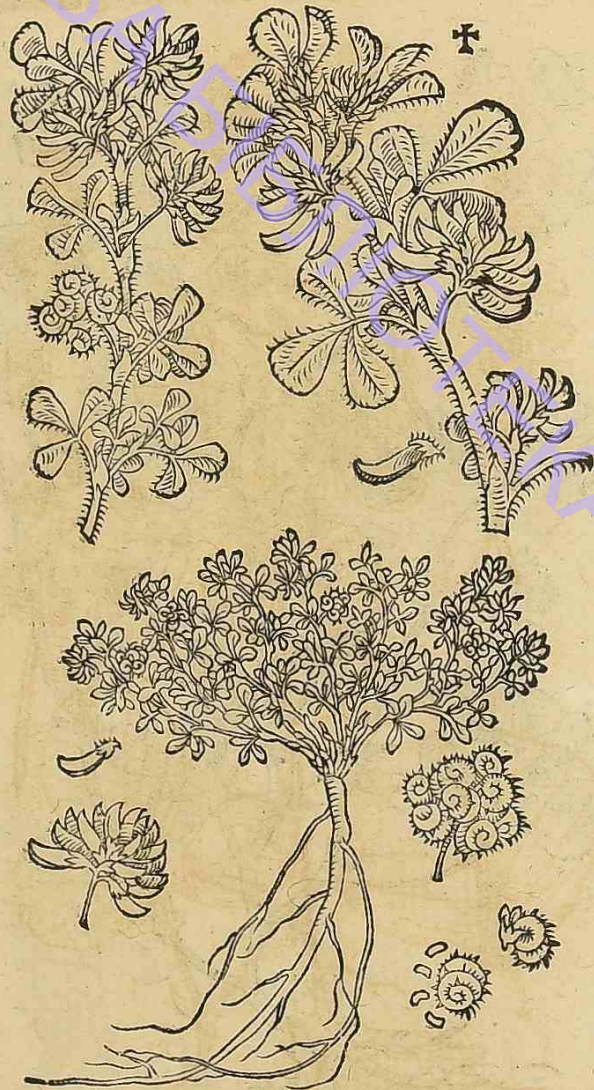


Seorsim depinguntur flosculi, folliculi & semem magnitudinem genuinam præ se ferentia.

Dd. 3.

Medica

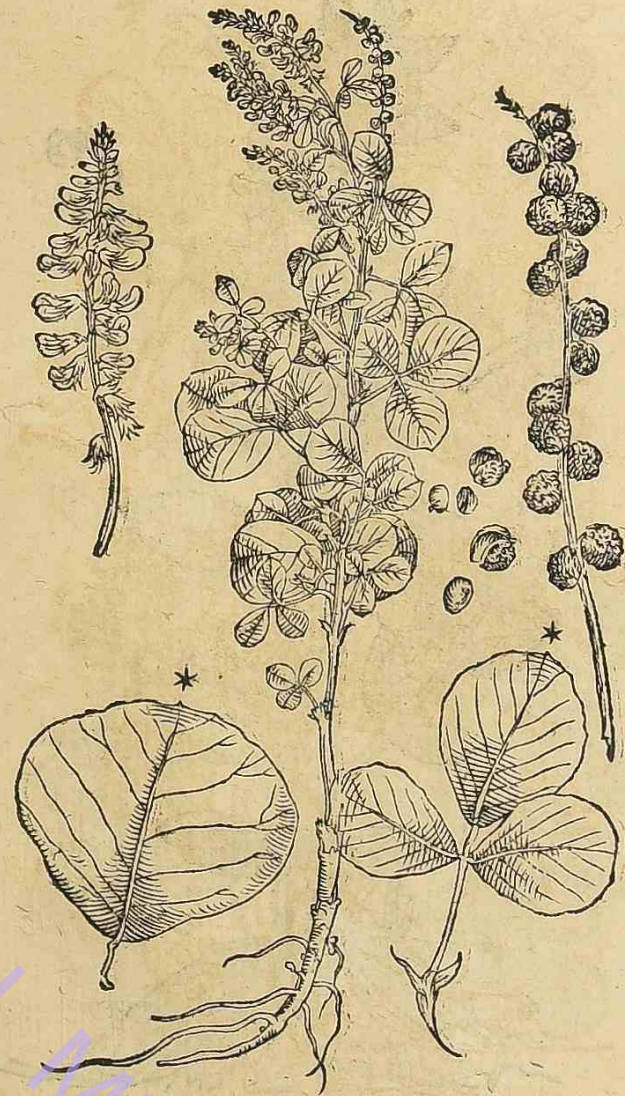
XXVIII.
Medica marina. Pag. 98.



Hanc admodum exquisitè C. Clusius in Hispânicis obseruationibus delineauit. Nos hic exprimere uoluimus flosculos & semencum suis corniculis, & præterea discrepantiam ramulorum, qui dum nouelli sunt flosculos & folia maiuscula edunt, per ætatem uero cum ijsdem subinde minuuntur.

Melilo-

XXIX.
Melilotus Italica. Pag. 99.



*Foliorum maxima & media quantitas hinc euidentis existit, ut & Flosculorum seminumque ex adiectis portiunculis. Videmus in quibusdam uasculis binam in reliquis unicum tantum granum contineri.

Melissa

XXX.

Melissa Fuchsij. Pag. 99.

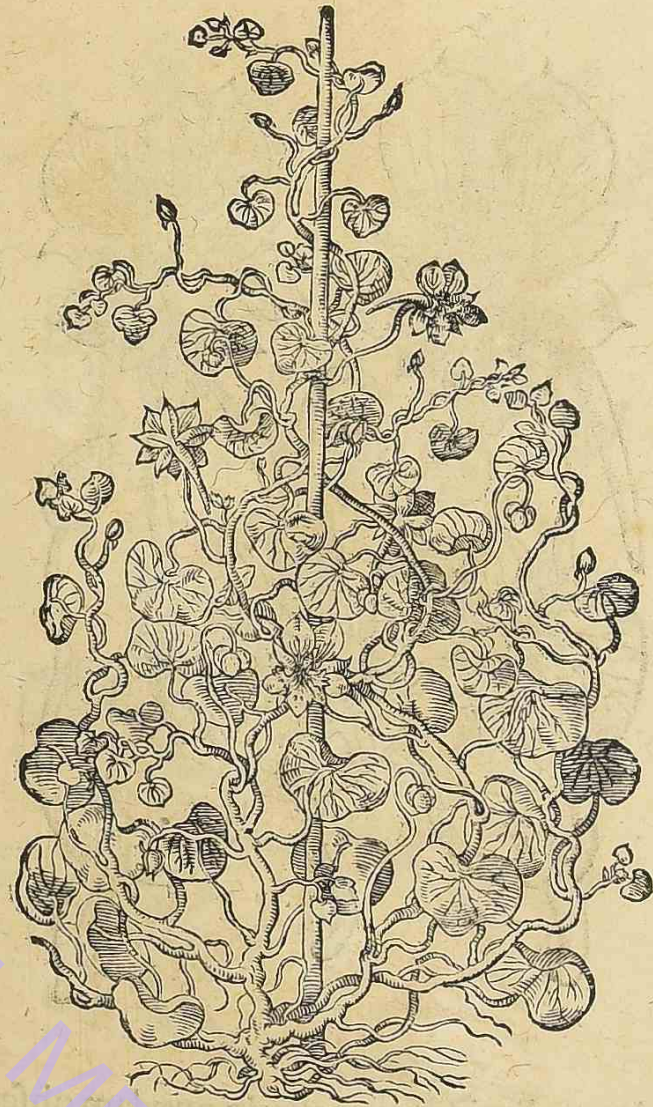


Præter C. Clusium in obseruationibus Pannonicis
nemo hanc satis accurate depinxit. Ideo nostram
quoque Iconem hic proponere volumus, addito
flore & semine cum suo folliculo.

Nastur-

XXXI.

Nasturtium Indicum. Pag. 105.

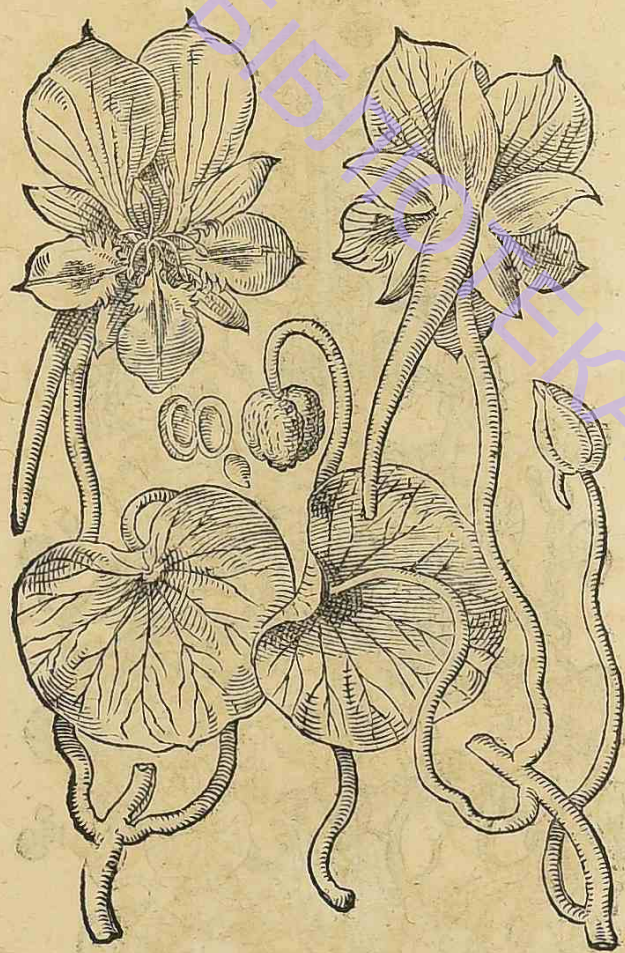


Hæc est vera imago eximiæ huius plantæ, qualem
ad viuum ab industrio pictore exprimendam curauimus.

Ee Flores

XXXII.

Flores & semina Nasturtij Indici. Pag. 105.



Quia in icone diminuta necessario quædam obscuriora red-
duntur, flores & semen cum triquetro vasculo iusta quantitate
noluimus desiderari, nec non folia superiora quæ inferiorum
nonnunquam vix sunt pars septima: vt hinc metiri facile totam
proportionem queas.

Ocimo-

XXXIII.

Ocimoides fruticosum. Pag. 109.



Iuxta integram stirpem collocatum cernis florem
integrum & folium floris cum stamine annexo euul-
sum. Seminis item racemulum, & grana separata, &
pericarpium integrum.

Ec 2

Oci-

XXXIII.
Ocimoides noctiflorum. Pag. 109.



Hic quoq; depræhendes capsulam seminis, & racemulum, cum excidentibus granis.

Orchis

XXXV.
Orchis radice repente. Pag. 111.

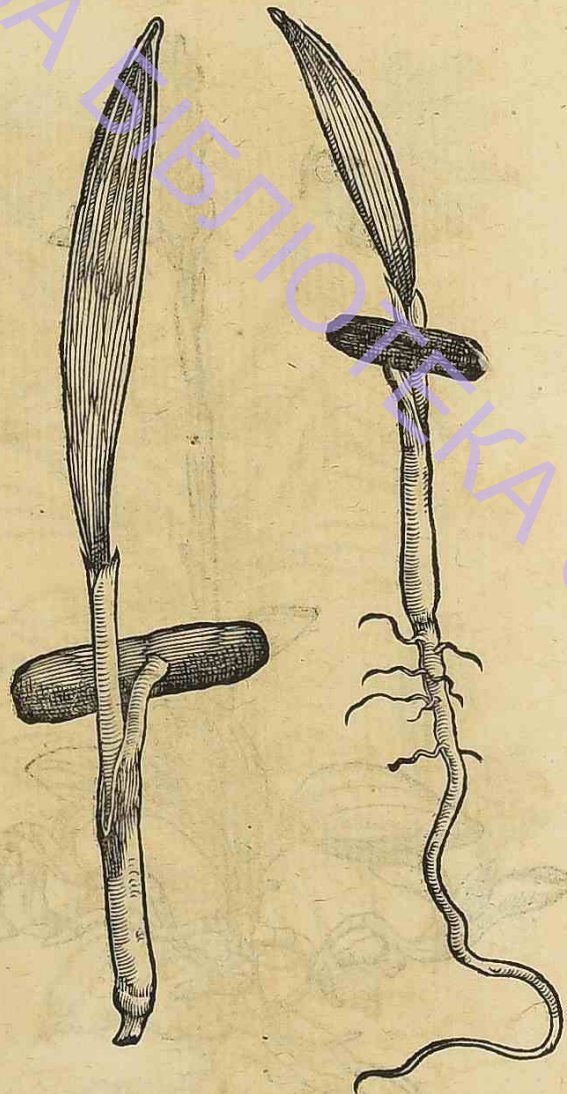


Flosculi appicti sunt conuenienti magnitudine, vt & vasculum è quo semina puluisculum referentia excidunt.

Ec 3. Palma

XXXVI.

Palma. Pag. 116.



Hac forma ex sui ossis parte, quæ rimæ opponitur, enasci solet Palmæ germen, & primo in radicem descēdere, mox sursum protrudere quoq; folium. Pingitur autem os oblongius, quale est dactylorum Alexandrinorum.

Perfo-

XXXVII.

Perfoliata crispa seu muscosa. Pag. 120.



Segregauimus florē huiusmodi crispam seu muscosam ex reliquis, & rursus ex hoc pusillum flosculum, vt distinctius omnia contemplanti apparerent.

Perfo-

XXXVIII.

Perfoliata montana. Pag. 120.

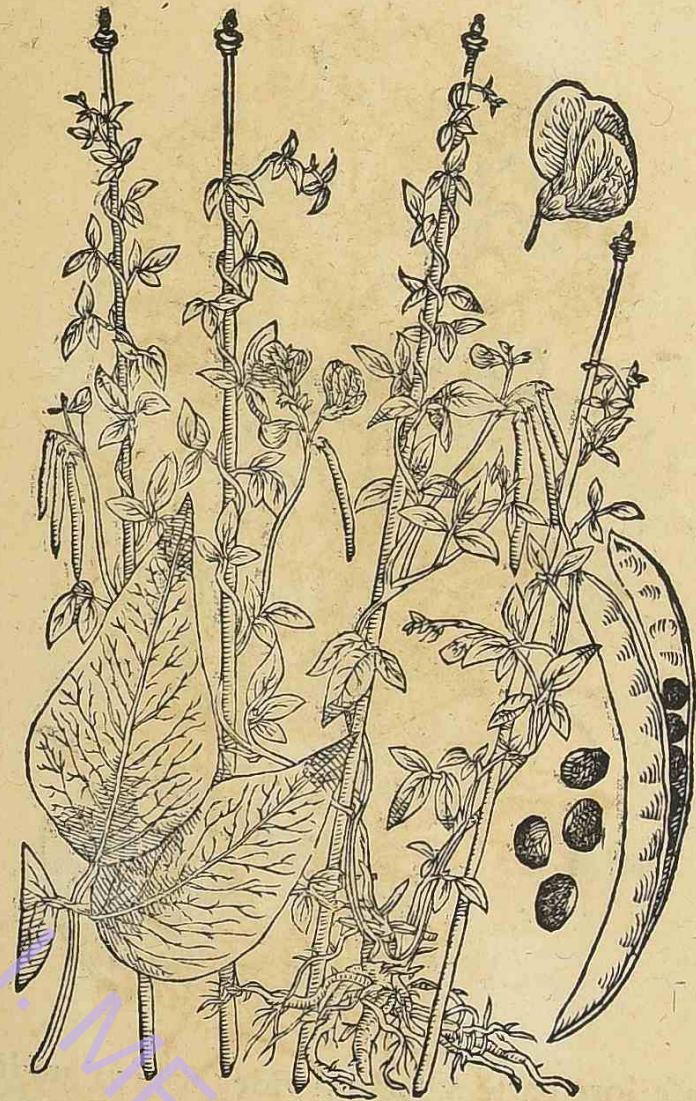


Considerandi sunt hic flosculi conglomerati in suo foliaceo cōceptaculo aduersa & auersa parte expresso, ijdemq; separatim adiecti, & semina dense stipata, nec non seorsim pictum granum.

Phaseo-

XXXIX.

Phaseolus Ægyptius. Pag. 124.



Folium, flos, siliqua & semina adiuncta de totius plantæ statura coniectanti auxilio sunt.

Ff

Quamo-

XL.

Quamoclit. Pag. 135.

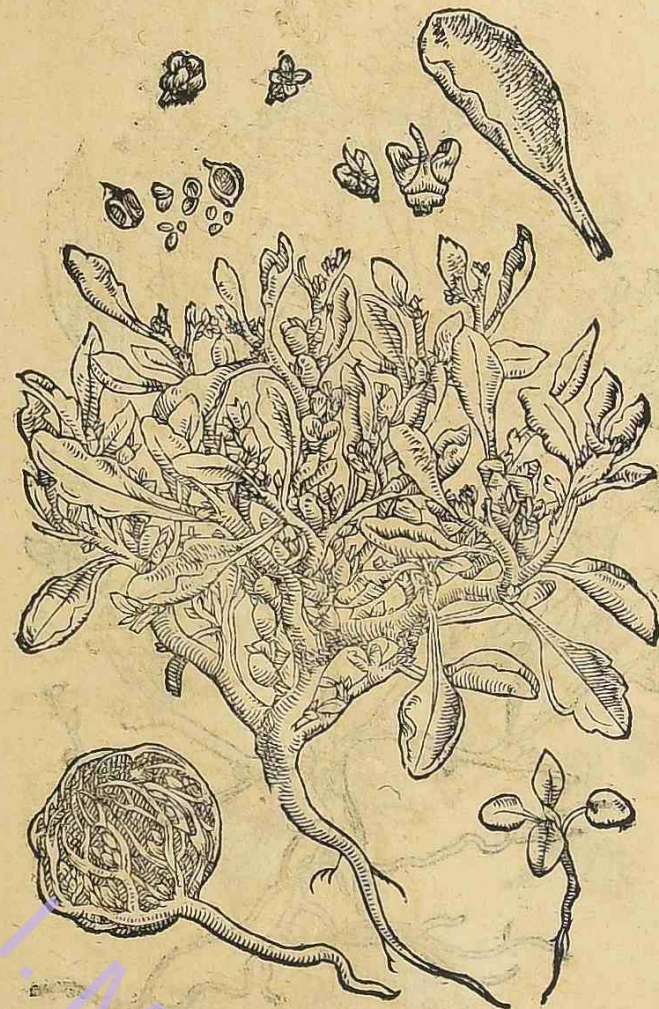


Inferiore parte adiectum vides folliculum integrum, & alium effractum, semotas quinque laminulas, & exempta semina quina. Nimis vero tenella hic planta depingitur, ideoque aliquando pleniorē imaginem vulgabimus.

Rosa

XLI.

Rosa Hierichuntica. Pag. 147.

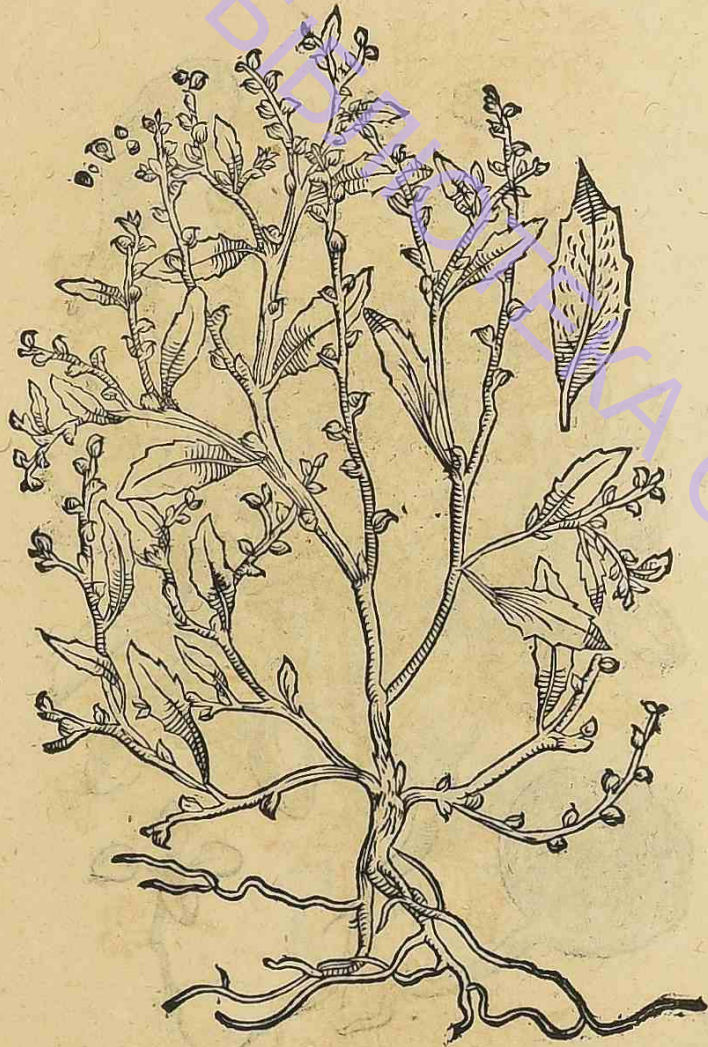


Exhibemus plantam nouellam & adultam. Apposui-
mus & aridam in se conglobatam, qualis vulgo
veditur. Folium, flosculi, & semina cum suis vasculis
parte superiore in conspectu sunt.

Ff 2

Rosa

XLII.
Rosa Hierichuntica alia. Pag. 147.



D. Leonardus Rauvolfius hanc nobis commu-
nicavit in Syriae ruderibus collectam.

Sero-

XLIII.
Scrophularia peregrina. Pag. 157.



Flosculi è suo conceptaculo euulsi, parte antero-
re & posteriore, & vnus eidem adhuc inhærens, deni-
que semen cum suo vasculo distincte hic notari pos-
sunt.

Ff 3

Sesa-

XLIIII.

Sesamum verum. Pag. 159.

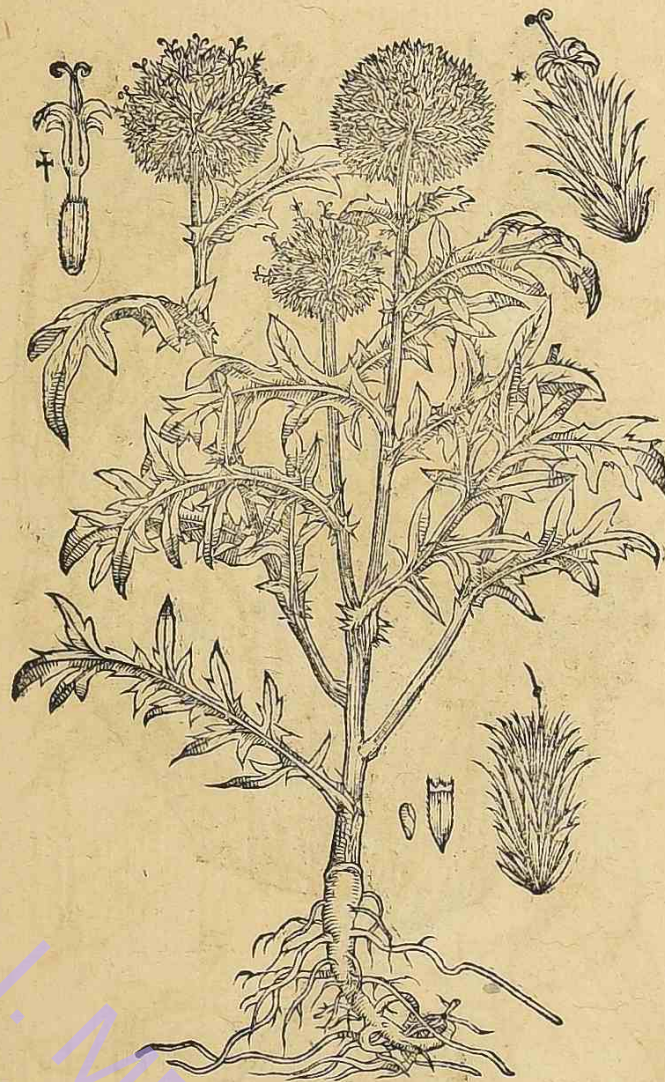


D. Rauvvolfij munere hic spectatis flores genuinos, quorum alter discissus pingitur, vt stamina intus latentia in conspectum veniant. Vasculum quoque dimidium & apposita semina.

Sphæro-

XLV.

Spherocephalus annuus. Pag. 163.

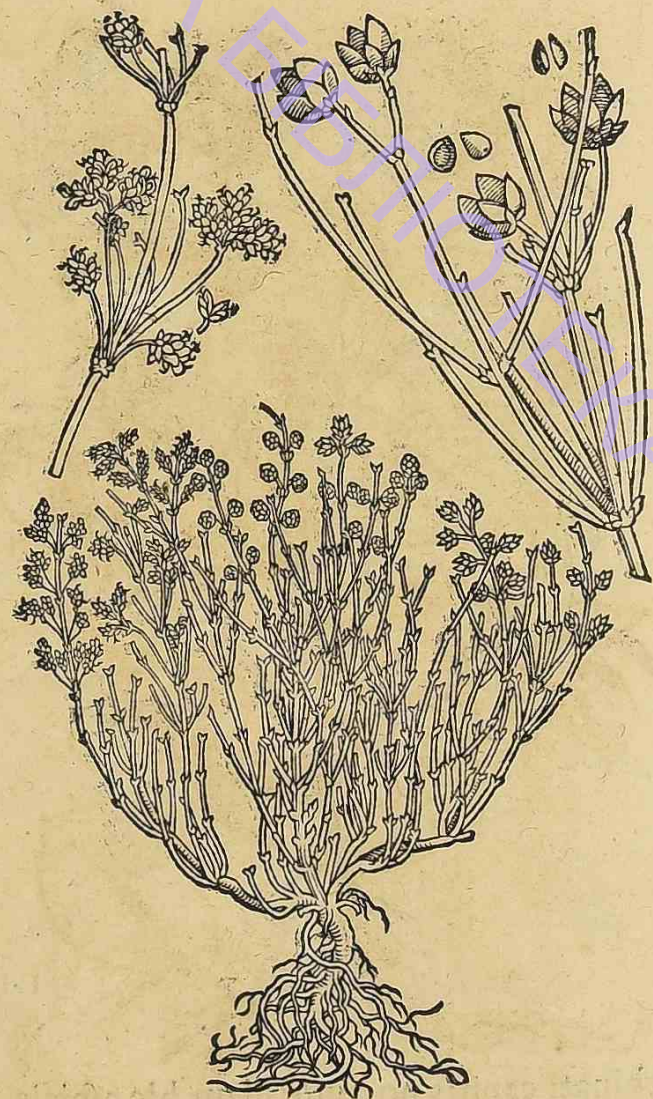


* Echinati capitis portiunculam hic aspicias, cui flosculus inheret, & † eundem flosculum nudum, seminis rudimento insidentem, inferiore autem parte semen maturum, cum hirsuto munimento quo continetur & quem continet, nucleo.

Tra-

XLVI.

Tragos. Pag. 171.

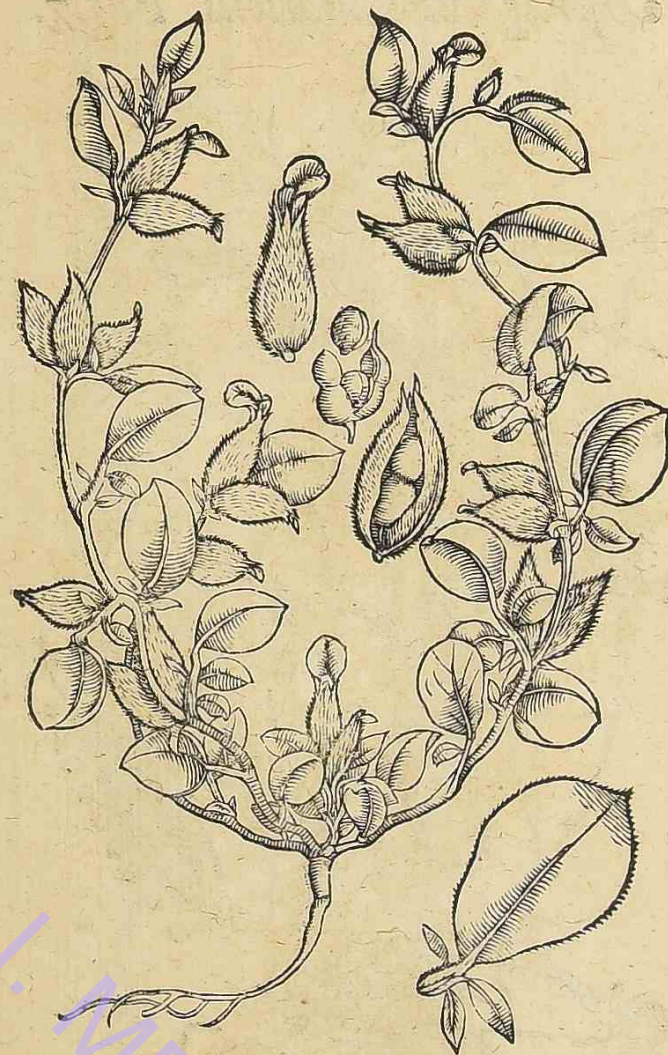


Præter integram plantam, flosculi, fructus & semina in hac imagine conspicua sunt.

Trifo-

XLVII.

Trifolium Halicacabum. Pag. 171.



Quanta sit planta colligere licet ex folio, flore, folliculo, siliquula intus absconsa eademque exempta, & semine, quæ singula seorsim picta in conspectu sunt.

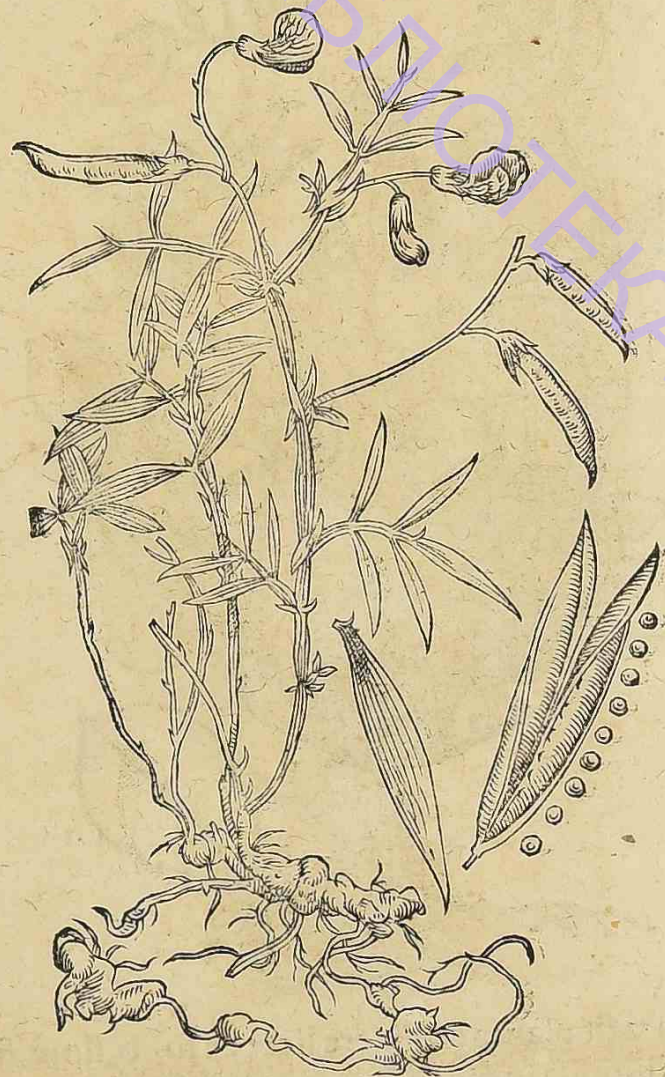
Gg

Hercy-

Hercyniarum stirpium Icones.

I.

Astragalus Sylvaticus. Pag. 7.

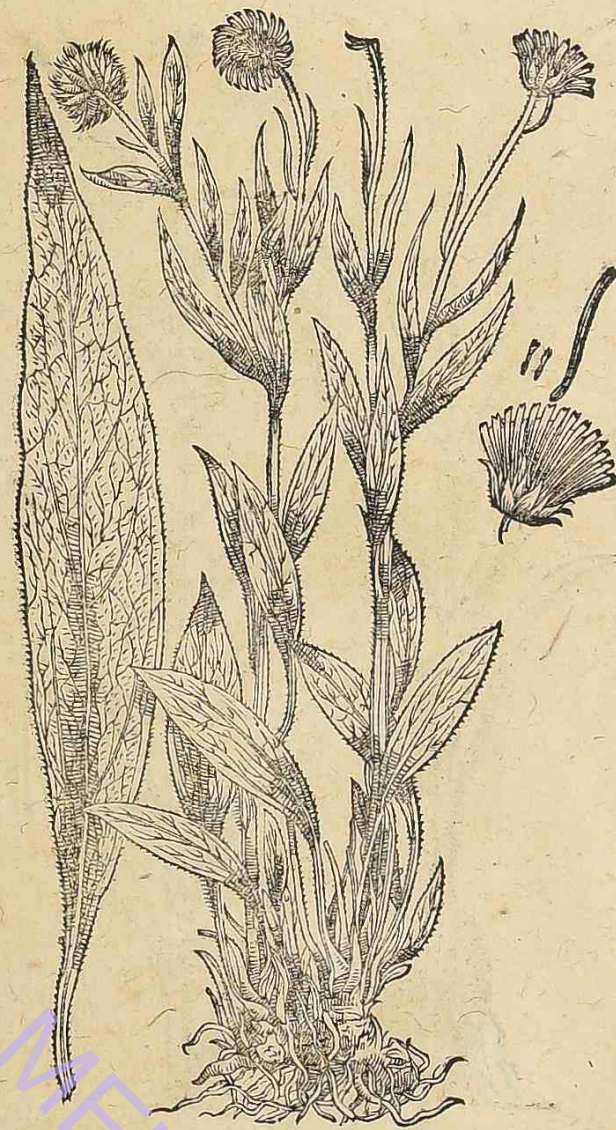


Folium vnicum & siliqua cum semine de totius
plantæ quantitate testantur.

Cony-

II.

Conyza maior altera. Pag. 21.



Folium mediocris magnitudinis & flos, vno fo-
liolo & pusillis intus flosculis euulsis appicta visun-
tur.

Gg 2

Cony-

III.

Conyza maxima serratifolia. Pag. 21.



Huius quantitas diligenter in descriptione indicatur.

Cerui-

IIII.

Cerucaria maior tenuifolia. Pag. 32.



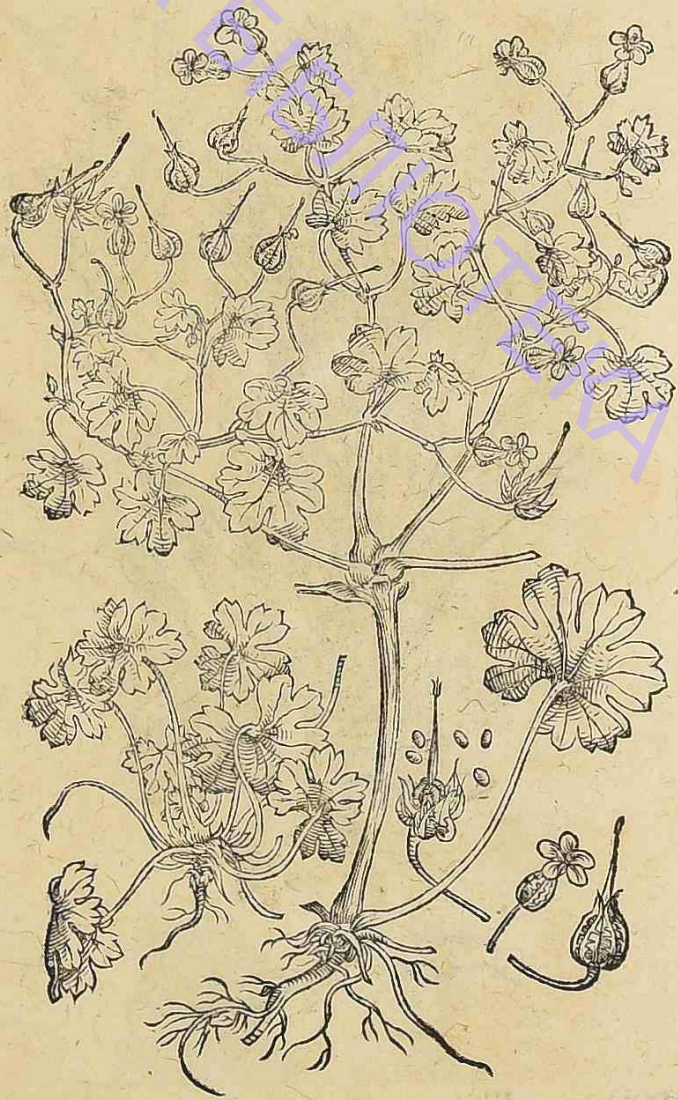
Flos tantum adijcitur. Semen est idem quod reliquarum huius generis plantarum.

Gg 3

Gera-

V.

Geranium saxatile. Pag. 44.

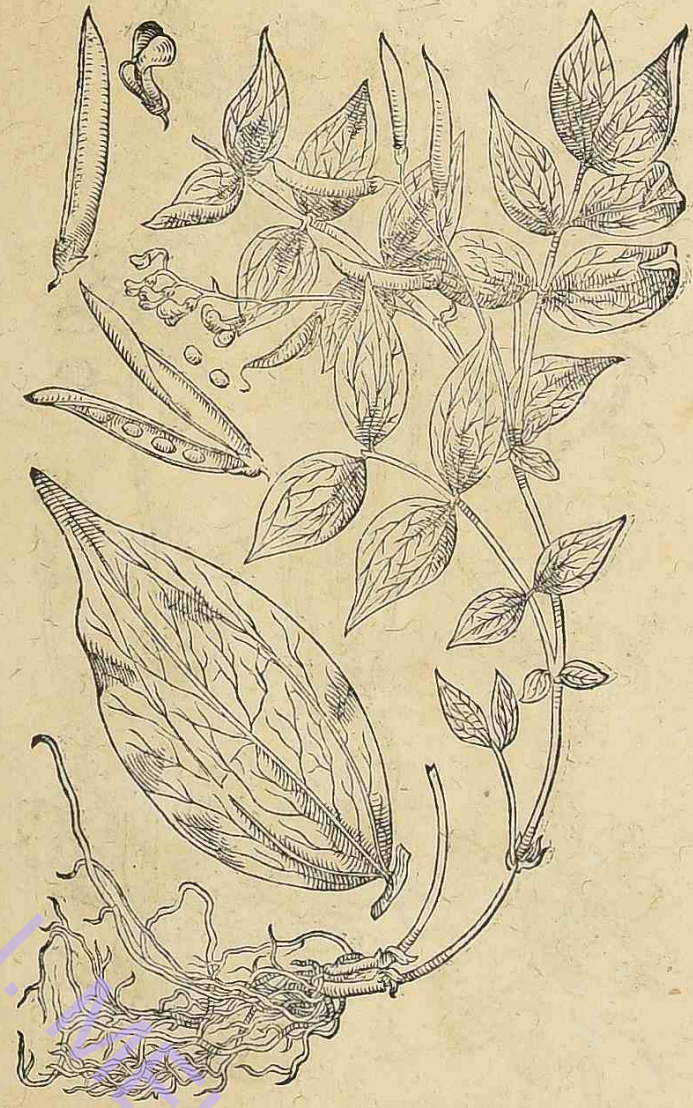


Pingitur quale per hyemem sine caule durat, & ostenditur integra quoque planta, flore & semine onusta. Particulatim etiam flos & semen addita conspiciuntur.

Oro-

VI.

Orobus Sylvaticus vernus. Pag. 80.



Folium, florem, siliquas & semen separatim appinximus.

Pilo-

VII.
Pilosella siliquata. Pag. 84.



Triplex hæc pingitur. C. non describitur ab autore
 sed his à Gesnero vt cognata fuit adiecta. D. Minor
 species à qua parū discrepat maior quemadmodum
 descriptio ostendit. E. minima, de qua vide Lobeliū.
 Rapun-

VIII.
Rapunculus Sylvestris umbellatus. Pag. 94.



Huius tres differentias hic depinximus congene-
 res ijs quas autor descripsit, quamuis non easdem.

Hh Salsi-

IX.

Salsifiora, sine Ros solis. Pag. 116.



Duplex hic varietas obseruari potest. 1. Masculus breuior est ac totus rubet. 2. femella, vbique notissima.

EIS

EIS KHFON IATPIKON KAI
ΦΙΛΟΣΟΦΙΚΟΝ.

Ἡ κελὸς ἔστ' ὁ κῆπος, ὅκου καλὰ τόσα περὶ κεί
ἀνθεα πορφύρεα ἀνλακ' ἀγλαία.

Ἡ χι κ' ἀλθήεντα νόσων ἀκλήρια ποικαί
ποσάπαι κ' πυρὰν ἔξανιάσι ποσάν.

Μύεια τ' ἀλλοδάπων χθονὸς ἔπριν ἐθήμονι κέλευθ
βλάσων κ' ξενικῶ θάλασσ' ἀελίφ.

Ταῦθ' ἄμα κ' ἀπέρου πόνου ἢ δ' ἀμπαυμα τέτυκται,
ἀλλὰ τὰ δ' ὅσα βλέπεις, τοὶ ξένοι καρποφορεῖ.

Ἰχε δὲ δ' ἰα μέλισσα σοφὸν νόον, ὅκ' ἐκορέθη
νέκλει, μὴ βλάπην ἀνθεα μὴ δ' ὀλέσαι.

Μὴ μὲν λωβάσῃ τε τὰ δ' ἀνθεα, μήτε τὰς ἄβας
τὰς δε χλόας φθονερῶν διάγμαλα τρωξαλίδων.

Φεύγε κ' ἀνθαρίδες, κακὰ θηρία, φεύγε κ' ἀμπαυ,
ἕμμι γ' ἔφύεται ταῦτα τὰ χορλάρια.

ὁ Ανασάσιος Ἀγήρασιος.

EIVSDEM.

Hic Panacea sibi posuit cum Chloride sedes,
Et meruit gemini numinis hortus opem.

Hunc etenim Hippocratis pariter geniusq; Cratena,
Et Camerariada dextra perita colit.

Hh 2 M. VI-

M. VITRUVIUS POLL. DE ARCHITECT. LIB. VIII.

QUOD si terra generibus humorum non esset dissimilis, & disparata, non tantum in Syria & Arabia in arundinibus & iuncis, herbis que omnibus essent odores, neque arbores thuriferæ, neque piperis darent baccas, nec myrrha glebulas, nec Cyrenis in ferulis laser nasceretur: sed in omnibus terrarum regionibus & locis eodem genere omnia procrearentur. Has autem varietates regionibus & locis inclinatio mundi & solis impetus, propius aut longius cursum faciendo, tales efficit terrarum humores, quæ qualitates non solum in his rebus, sed etiam in pecoribus & armentis discernuntur. Hæc non ita dissimiliter efficerentur, nisi proprietates singularum terrarum in regionibus ad solis potestatem temperarentur.

VIRG. II. GEORG.

Nec vero terra ferre omnes omnia possunt.
Fluminibus salices, crassisque paludibus alni:
Nascuntur, steriles saxosis montibus orni:
Littora myrtetis latissima, denique apertos
Bacchus amat colles, aquilonemque frigora taxi.
Aspice & extremis domitum cultoribus orbem,
Eoasque domos Arabum pictosque Gelonos:
Diuisa arboribus patria: sola India nigrum
Fert ebenum, solis est thurea virga Sabæis.
Quid tibi odorato referam sudantia ligno
Balsamamque & baccas semper frondentis acanthi?
Velleramque ut folijs depectant tenuia Seres?

Aut

*Aut quos Oceano propior gerit India lucos,
Extremi sinus orbis, ubi aëra vincere summum
Arboris haud ulla iactu potuere sagittæ.
Et gens illa quidem sumptis non tarda pharetris.
Media fert tristes succos tardumque saporem
Felicis mali: quo non presentius ullum
(Pocula si quando seua infecere nouerca
Miscueruntque herbas & non innoxia verba,)
Auxilium venit ac membris agit atra venena.*

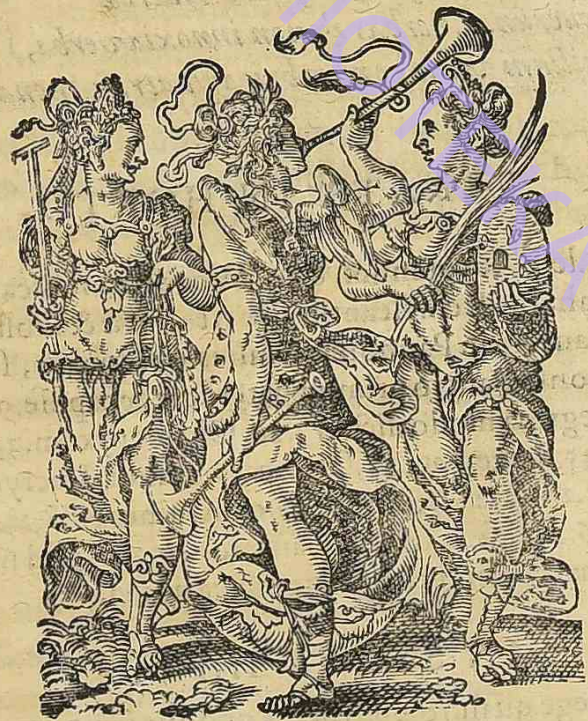
ERRATA IN HORTO.

Fol. 1. lin. 15. leg. Abrotanum. 8. 30. Alcea Pannonica. l. Peregrina. 9. 2. Non habetur &c. deleantur illæ tres lineæ & substituantur. Non hanc spontaneam in Pannonia Clusius obseruauit, sed Ferrarijs à Cl. V. Alphonso Pancio primum fatetur se accepisse. 9. 6. Pannonica, lege peregrina modo dicta. 17. 26. Chamepyxum. 33. 24. Capparis fabago. 45. 8. enemata. 14. Sponte. 47. penult. Dacrydij. 51. 26. Cyelaminus. 57. 29. siue Orobus. 73. 19. cum minore. 88. 23. *avirga*. 95. 22. *Sequoia*. 102. 6. Sassafras. 102. 12. Caucafon. 172. 1. apud nos non fert. 173. 23. Lilionarcissum. 178. 25. Pseudoguaiacana.

IN SYLVA HARC:

5. 11. quasi lege quali. 10. 29. fructus quoque idem. 15. 5. Harcynia. 22. 7. angulosa. 23. 8. Dens leonis. 28. 27. Minori. 31. 3. scabros. 51. 1. tuber. 55. 22. flore rubro. 61. 10. piæque. 90. 13. *φλοιον*. 94. 2. communior. 95. 5. Rapunculus. 104. 31. Gratiolæ ferè. 109. 11. Bellidis.

IMPRESSVM FRANCO-
FVRTI AD MOENVM, APVD IO-
HANNEM FEYERABEND, IMPENSIS SI-
gismundi Feyerabendij, Heinrici Dackij,
& Petri Fischeri.



M. D. LXXXVIII.

~~31551~~

Н-153937

НАУКОВА БІБЛІОТЕКА ОНУ ІМЕНІ І. І. МЕЧНИКОВА

НАУКОВА БІБЛІОТЕКА
ІМЕНІ І. І. МЕЧНИКОВА
МЕЧНИКОВА

