

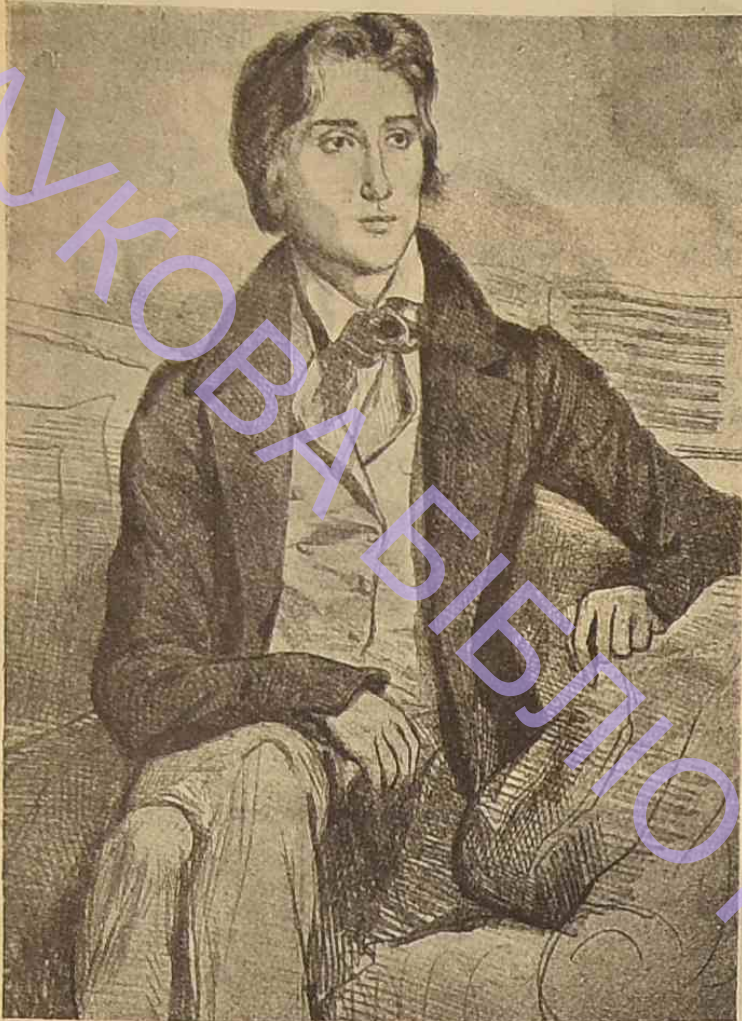
# ОДЕССКІЯ НОВОСТИ

№ 8040.

Суббота, 13-го февраля 1910 г.

№ 8040.

## ШОПЕНЪ (КЪ 100-ЛѢТІЮ СО ДНЯ РОЖДЕНІЯ).



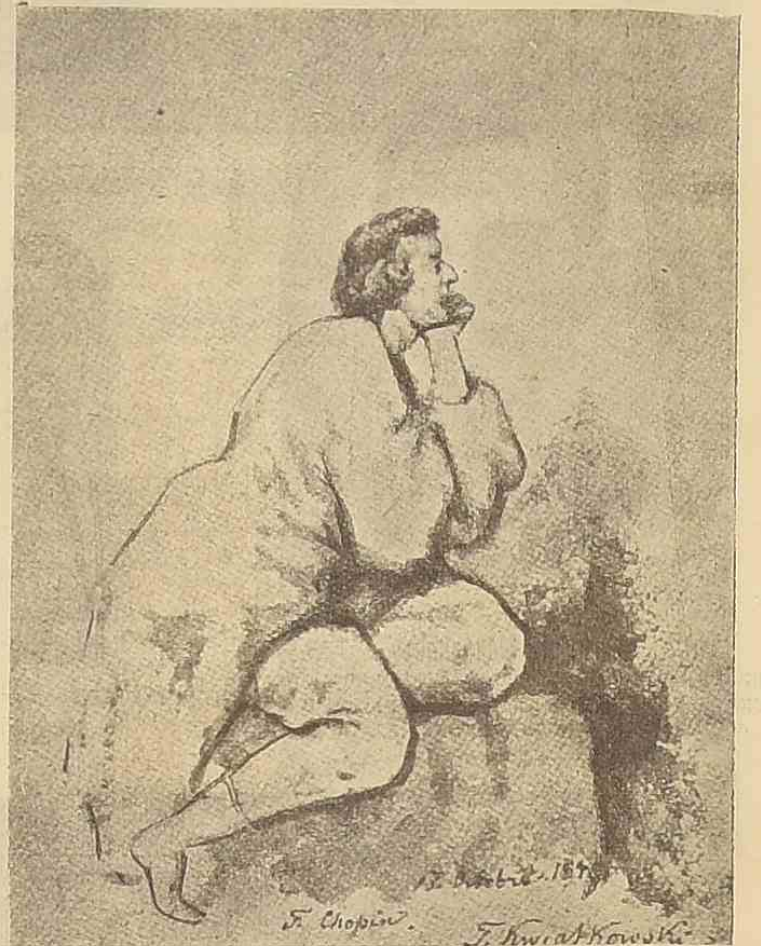
Шопень въ молодости.  
По рисунку франц. худ. Деверри.



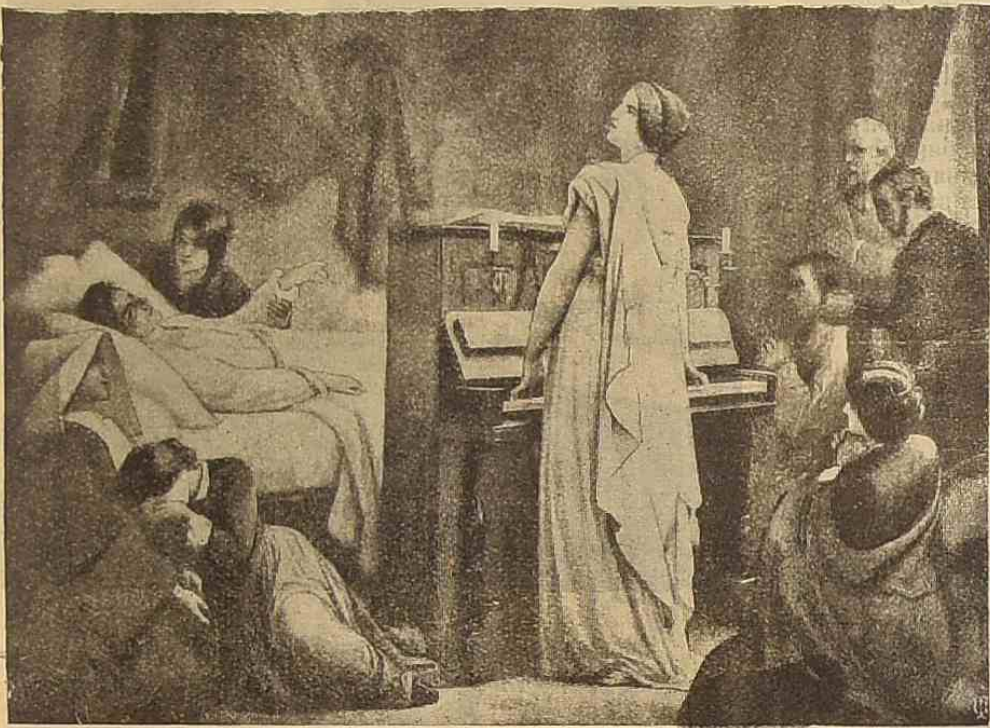
Шопень.  
Рисунокъ съ натуры Жоржъ Зандъ.

*Comme est ton souffrance  
Je me souviens de faire  
Ouvrir mon cœur par un  
Sourire estonné*

Послѣднія строки, написанныя Шопеномъ.



Ф. Шопень.  
Рисунокъ съ натуры Т. Квятковскаго (1846).



Послѣднія минуты Шопена.—Гр. Поточка  
по просьбѣ умирающаго, поетъ арію изъ „Венеризы“ Беллини.



Музыкальный вечеръ у Листа.  
Лассаль (сидитъ), Шопень (сидитъ), Паганини, Россини, Листъ, Жоржъ-Зандъ.  
(Картина Дангаузера).



Памятникъ Шопену въ Парижѣ.



Памятникъ Шопену въ Варшавѣ.



Жоржъ Зандъ—другъ Шопена.

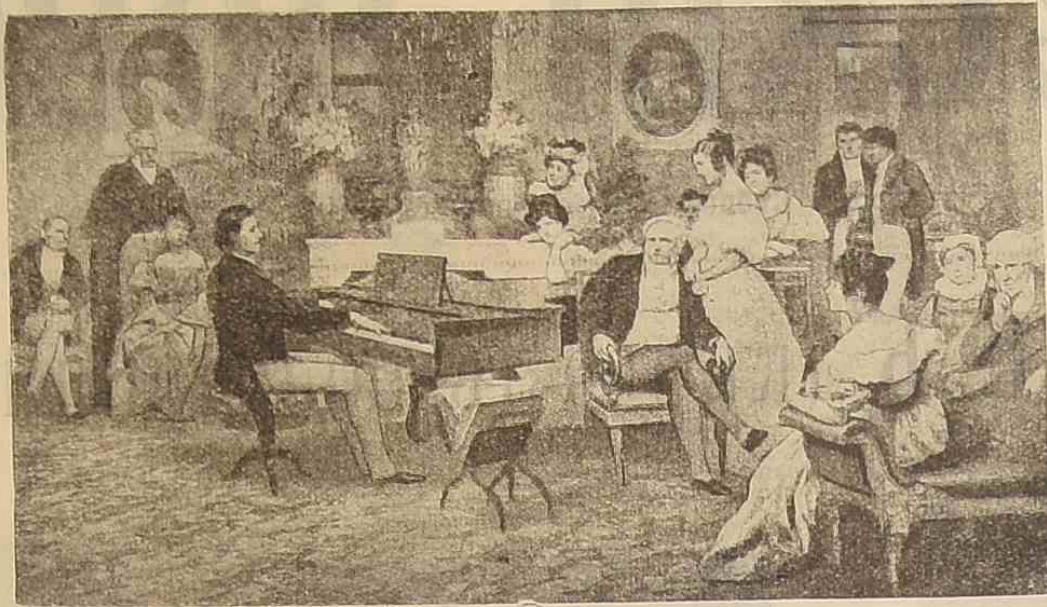


Шопень.  
Медальонъ по Ислеру.

ШОПЕНЬ (Къ 100-лѣтію со дня рожденія).



Маска Шопена.



Шопень у Радзивилла.  
(Съ картины Семірадскаго).



Шопень въ гробу.  
Рис. Квятковскаго



А. А. Маклаковъ,  
избранный совѣтомъ профессоромъ Московскаго университета ординарнымъ профессоромъ по кафедрѣ глазныхъ болѣзней.

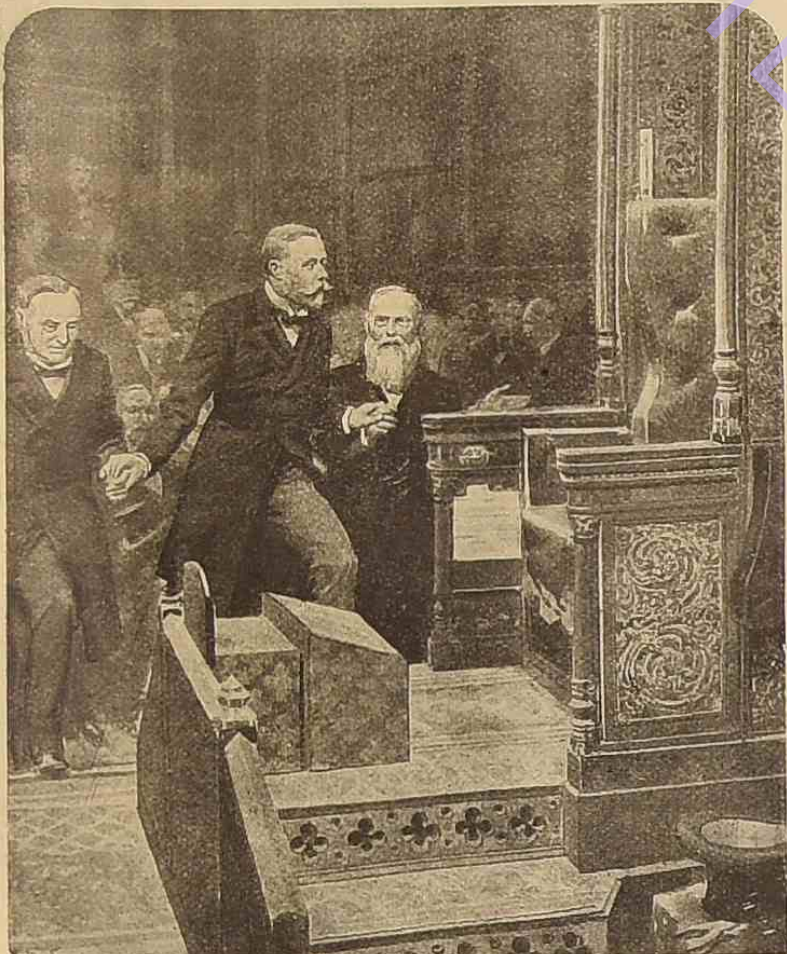


А. В. Потанина.

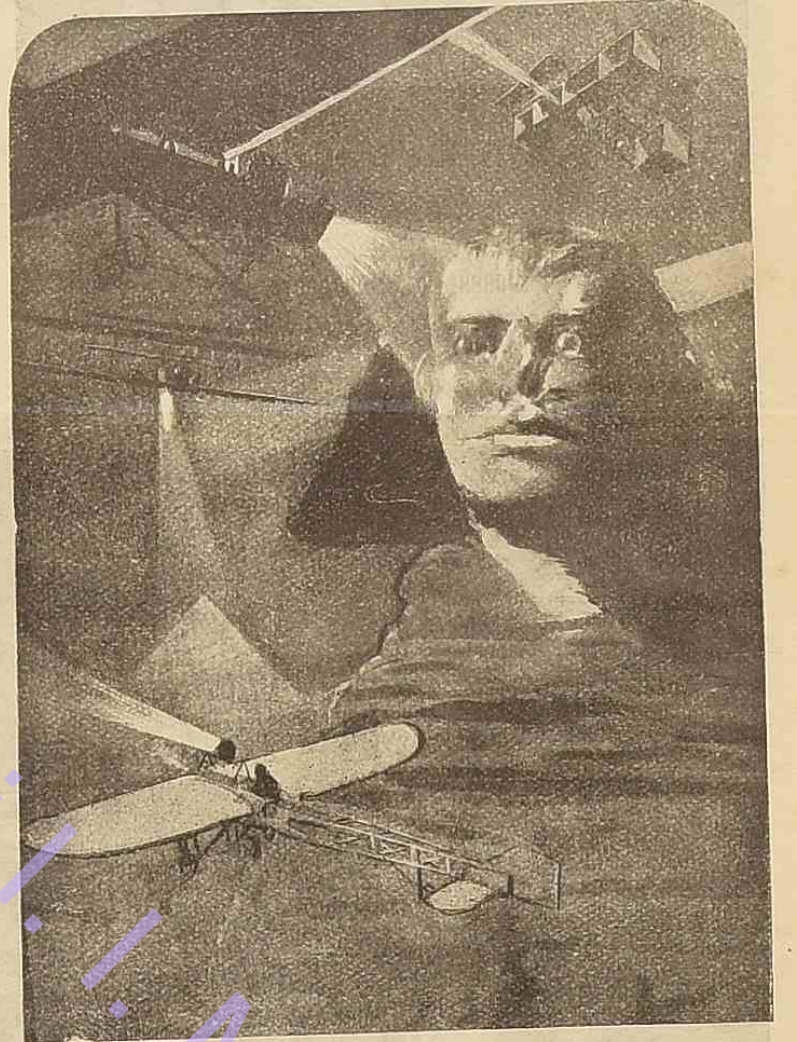
А. В. Потанина, выйдя замужъ за знаменитаго путешественника и ученаго Г. Н. Потанина, сдѣлалась его дѣятельной сотрудницей и сопровождала его въ экспедиціяхъ по Сибири и Якутской области. А. В. совершила четыре большихъ экспедицій. Ея перу принадлежатъ цѣлыя въ научномъ отношеніи работы по географіи и этнографіи, не говоря объ ея ботаническихъ работахъ и беллетристическихъ очеркахъ. А. В. умерла во время четвертой экспедиціи Потаниныхъ, 19 сентября 1893 г. на лодкѣ около города Баотиньфу, и погребена въ Кяхтѣ на монгольской границѣ. Московское общество любителей естествознанія, антропологии и этнографіи, высоко цѣня научныя заслуги А. В. Потаниной, издало въ память ея сборникъ ея имени, гдѣ были собраны ея работы и беллетристическія произведенія, представляющія интересъ для широкой публики. Здѣсь же помѣщены ея рисунки, по большей части этнографическаго характера, и образцы женскихъ работъ. („Женск. Дѣло“).



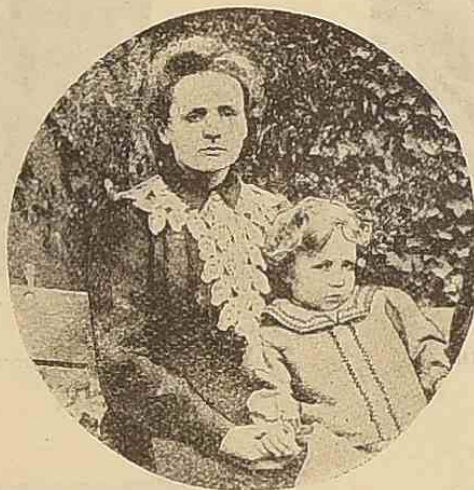
Проф. С. С. Боткинъ,  
лейбъ-медикъ двора Его Величества.  
(На-дняхъ скончавшійся).



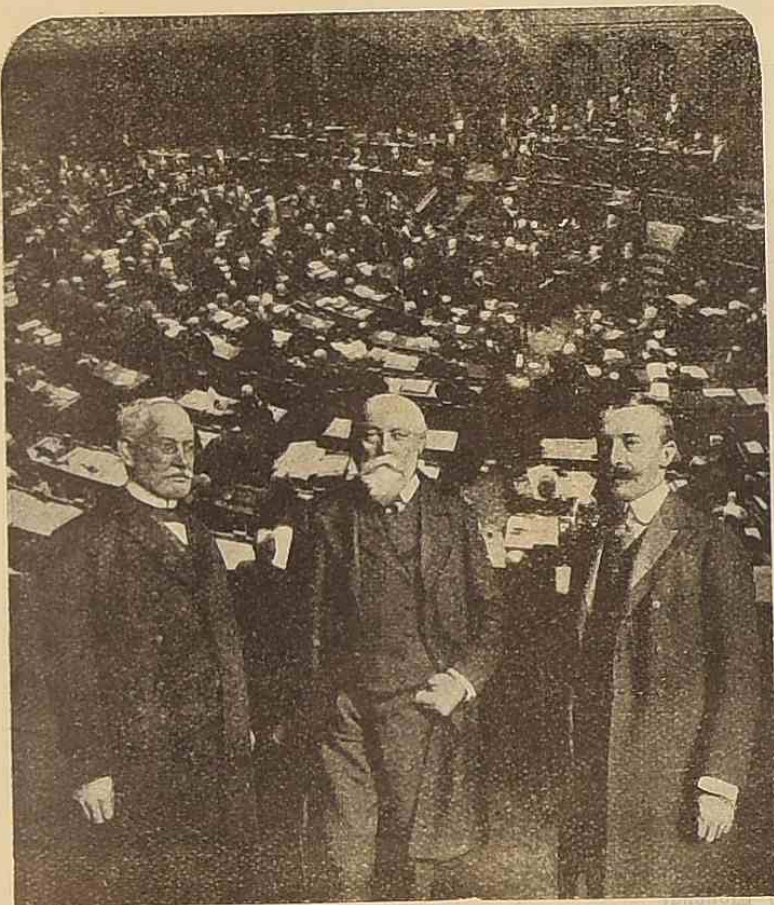
Церемоніалъ вступленія спикера въ должность.  
Лидеры либеральной и консервативной партій сопровождаютъ сэра Лоутеръ къ президентской трибунѣ.



Состязанія аэроплановъ въ Гелиопольсѣ (Египеть).  
Освѣщеніе сѣнакса прожекторами съ аэроплановъ.



Г-жа Кюри,  
открывшая радіоактивность вещества „полонія“.



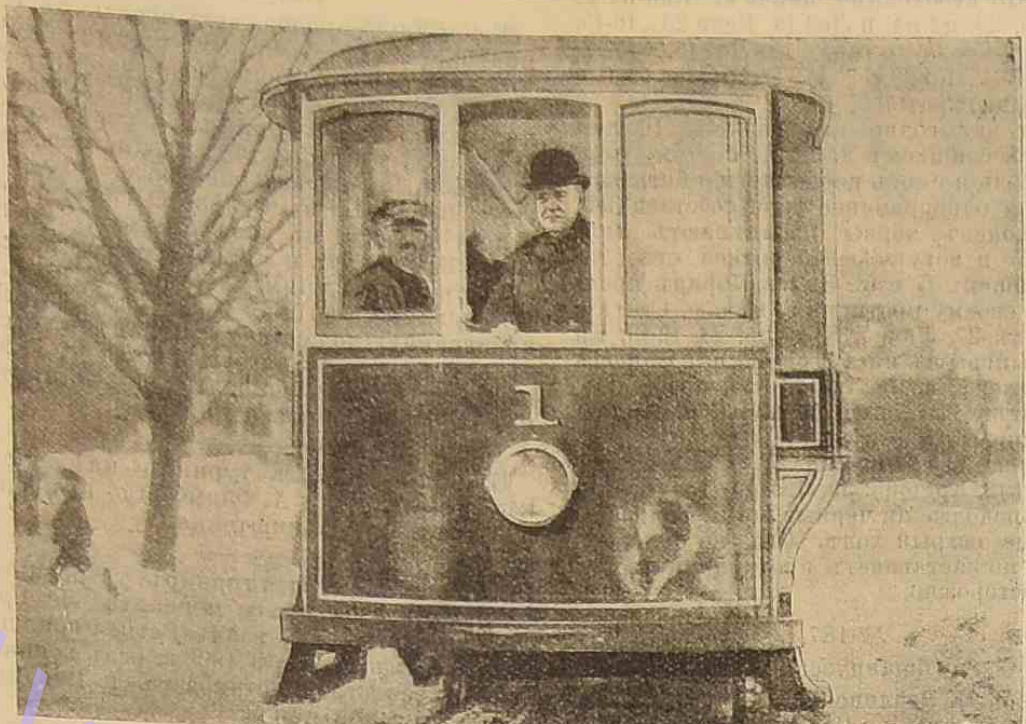
Въ рейхстагѣ.  
Скончавшійся на-дняхъ президентъ рейхстага графъ Штольбергъ (посрединѣ) съ вице-президентами Шпаномъ (лѣва) и принцемъ Гогенлоэ (справа).



Донъ Хозе Каналехасъ,  
новый испанскій премьеръ.



„Chantecler“, Пѣтухъ—г. Гитри и Цесарка—г-жа Симонъ.  
Любовная сцена.



Эдиссонъ въ вагонъ, двигающемся съ помощью новаго легкаго аккумулятора, недавно имъ изобрѣтеннаго.



Карнавалъ въ Мюнхенѣ.—Карнавальная процессія, сопровождаемая конными „чертями“.



Сэръ Лоутеръ, спикеръ нижней палаты, вновь избраный на-дняхъ.



Карнавалъ въ Ниццѣ.—Уличныя сценки и типы.



Тереза Шонъ, королева парижскихъ рынковъ на настоящій годъ.



Премированная шляпа. Шляпа, получившая первый призъ въ Берлинѣ.



Новыя моды. Костюмъ для five o'clock tea.



Саша Гитри. (Шаржъ, нарисованный самимъ артистомъ)



Наши знакомцы.—Художникъ К. К. Костанди.



(Шаржъ М. Динскаго).

Кузминъ. (Шаржъ).

МОДНЫЯ ПРИЧЕСКИ.



Рубусь № 23.



Шарада

(предл. А. Копиль).

Въ рѣкѣ, подчасъ и въ морѣ
Найдешь слогъ первый вскорѣ,
Въ немъ вязнешь ты порой,
Лекарство—слогъ второй,
Въ числѣ же междометій,
Найдешь ты слогъ мой третій,
Еще коль букву включишь,
Такъ имя ты получишь.

Задача буквъ.

(Предл. И. Губерштейнъ).

Къ даннымъ словамъ прибавить вначалѣ
по буквъ такъ, чтобы образовались новыя
слова, значеніе которыхъ показано въ
скобкахъ. Начальныя буквы дадутъ фамилію
известнаго скрипача.

- уровъ (озеро въ С.-Америкѣ).
—час (ядь).
—орда (арабскій плащъ).
—зерна (село въ Кіевской г.).
—ель (сухое мѣсто на болотѣ).
—он (японская древняя монета).
—утка (деревня близъ Ялты).
—Азія (рѣка въ Сиб. губ.).

Задача-головоломка.

Нѣкто, выходя изъ дому, замѣтилъ, что
его стѣнные часы остановились. Онъ от-
правился къ пріятелю, жившему довольно
далеко, и узналъ точно часъ своего при-
хода. Посидѣвъ вѣкоторое время, онъ сно-
ва справился о часѣ, а затѣмъ вернулся
домой и поставилъ свои часы правильно.
Какимъ образомъ ему удалось сдѣлать
это, если у него не было карманныхъ ча-
совъ, и онъ не зналъ сколько времени онъ
шелъ отъ пріятеля, но былъ увѣренъ, что
туда и обратно онъ шелъ съ одинаковой
быстротой?

Задача шутка.

Какое женское трехсложное имя состо-
итъ всего изъ трехъ буквъ?

Рѣшенія задачъ, помѣщенныхъ въ № 8034
«Од. Нов.» отъ 6 февраля.

Театральныя задачи.

- 1) Су—свинья.
2) Там—ара.

Задача.

Roma-Amor.

Шарада.

Ре в-из-я.

Правильное рѣшеніе не менѣе трехъ изъ
этихъ задачъ прислали: Л. Гольфандъ; А.
И. Лизаревичъ, Д. Соминская, Я. О. Кот-
ляръ, С. Хазенъ, Б. Д. Давыдовъ, П. Валь-
теръ, Вр. Боймъ, И. Паровскій, М. Сла-
винъ, М. Б. Файнбоймъ, Я. Карацатницкій,
Э. Бейнъ, С. Хинкусъ, М. А. Заславскій,
С. Осиповичъ, Л. Ф. Рабиновичъ, М. И.
Бронфманъ, А. Гербертъ, А. Кушпиръ, А.
Джонсонъ, В. Красный (Одесса), З. М. Ху-
торянкъ, Л. Вершалскій, В. Кульничій
(Елисаветград), М. Мульманъ, І. Арнольдъ
(Бендеры), Л. Гудинецкій, С. Коганъ,
А. Винокуръ (Тирасполь), А. Идельсонъ,
И. Коссовъ (Николаевъ), І. Хусидъ (Бирзула),
Ф. Фельдъ (Акерманъ), П. Х. Зеликманъ
(Кременчугъ), А. М. Зборовскій (Кишиневъ),
Г. Рейзманъ (Кол. Доброе), А. Фихъ (Рыб-
ница), М. Фрумкинъ (Ваплярка), С. Мия-
зонъ (Могилевъ-Под.), Ада Лераръ (Ки-
шиневъ), Гр. Кешишевъ (Измаиль), З. Г.
Шапиро (Тирасполь), А. В. Лишанскій
(Елисаветградъ), Нат. Коганъ (Балта).

И это необходимо; иначе 22. Кг3-h5+,
Kpd7-g6; 23. g2-g4! и Лe3 f3. Если 23... f6-f5;
14. e4-f5+ Сс8:f5; то также 15. Лe3-f3, Cf5 e6;
16. Лf3-f6+, Kpg6-g5; 17. f2-f4+ и бѣлые
должны выиграть.

7) Это невыгодно для бѣлыхъ. Пѣшки
заходятъ слишкомъ далеко, поэтому чер-
ный король и смогъ въслѣдствіе бить ихъ,
защищая одновременно свои собственные.

8) Наконецъ черные овладѣваютъ пун-
ктомъ f5 и могутъ освободиться отъ сла-
быхъ пѣшекъ f7 и f6. Здѣсь Лоранъ пред-
ложилъ своему противнику ничью, считая,
что послѣ 27. Лf5:h5, Kpg6:h5; 28. f2-f3, Кр
h5-g5 выигрышъ ни для одной изъ сторонъ
невозможенъ, но г. Листъ отказался.

9) Этотъ ходъ даетъ чернымъ немедлен-
ный выигрышъ.

10) Проще нежели h4:g3; 28. Лf5:h5, g3:f2+
29. Kpg1:f2, Kpg6:h5; 30. Лa1-g1, хотя и при
этомъ продолженіи черные могли выиграть.

11) Еще острый ходъ. Онъ не спасаетъ
парти, но заставляетъ противника играть
очень осторожно.

№ 187.

Французская.

Бѣлые—Б. М. Верлинскій.

Черные—Г. С. Сальве.

- 1. e2-e4 e7-e6 13. Сс1-g5! Kf6-d5
2. d2-d4 d7-d5 14. Сg5:e7 Kd5:e7
3. Kb1-c3 d5:e4 15. Фd1-h5! g7-g6?
4. Kc3:e4 Kg8-f6 16. Фh5-h6 Kpg8-h8
5. Cf1-d3 Kb8-d7 17. Лe1 e3 Ke7-g8
6. Kgl-f3 Kf6:e4 18. Фh6-f4 Фd8-b6?
7. Cd3:e4 Kd7-f6 19. Лe3 h3 Kph8-g7?
8. Ce4-d3 c7-c5 20. Фf4-e5+ Kg8-f6
9. c2-c3 c5:d4 21. Лh3-f3 Фb6-d8
10. Kf3:d4 Cf8 e7 22. g2-g4 h7-h6
11. 0-0 0-0 23. h2-h4 и выигр.
12. Лf1-e1! Сс8-d7?

1) Препятствуетъ движенію пѣшки e6-e5,
которое нѣсколько освободило бы черныхъ,
попавшихъ уже въ стѣнное положеніе
благодаря усиленному развѣву на e4.

2) Развивать слова посредствомъ 12...
b7-b6 не особенно выгодно, такъ какъ послѣ
13. Kd4-c6:e7 и Сс1 g5 у бѣлыхъ лучшая
партия и два слона за слона и коня.

3) Если 15... Ke7-g6 то 16. Лe1-e3! съ по-
слѣдующимъ Лe3 h3 разрушаетъ позицію
рокировки черныхъ, впрочемъ и ходъ въ
текстѣ тоже ослабляетъ ее.

4) Рѣшительная ошибка. г. Верлинскій
указалъ на лучший ходъ Фd8-f6. При немъ
черные вѣроятнo также проиграли бы послѣ
Фf4-e7!

5) Если e6-e5? то, 20. Фf4:e5+, f7-f6; 21.
Лh3:h7+, Kph8:h7; 22. Фe5-h5+ и матъ въ
2 хода. По мнѣнію г. Верлинскаго, черные
должны были играть здѣсь Фb6-c5, на что
у него былъ отвѣтъ 20. Лa1-e1.

Партія южно-русского турнира.

№ 188.

Играна 2 января 1910 г.

Голландская.

Бѣлые—Б. М. Верлинскій.

Черные—И. А. Селивановъ.

- 1. d2-d4 f7-f5 потеряютъ качество,
если возьмутъ пѣшку
2. e2 e4 f5:e4 Если бы г. Селиван-
овъ посмотрѣлъ
3. Kb1-c3 e7-e6 немногo дальше, то уви-
далъ бы, что въ эту
4. Kc3:e4 d7-d5 лoушкy попадаетъ
онъ самъ. Но онъ из-
5. Ke4-g3 c7-c5 расхoдовалъ на об-
6. Kgl-f3 Kb8-c6 худoваніе всѣхъ 24
7. e2-c3 Kg8-f6 ходoвъ всего 40 ми-
8. Сс1-g5 c5:d4 нутъ, т. е. игралъ со
9. Kf3:d4 Cf8 e7 скоростью почти 10
10. Cf1-d3 Kc6:d4 ходoвъ въ часъ, а при
11. e3:d4 Ce7-b4+ такомъ темпѣ гру-
12. Сс1-b2 Фd8-a5 быхъ просмотрѣть,
13. a2-a3 Сb4:d2+ конечно, невозможно.
14. Фd1:d2 Фa5:d2+ 18. Лa1-e1 Сс8-d7
15. Kpel:d2 0-0 19. Лc1-c7 Лf8-d8
16. Лh1-e1 Kf6 e8 20. Kg3-h5 Лa8-c8
17. f2-f3 Ke8 d6 21. Лc7-c8 Лd8:e8
18. Лa1-e1 Сс8-d7 22. Kh5:f4 Лe8 c6?
19. Лc1-c7 Лf8-d8 23. Kf4:e6! Сd7:e6
20. Kg3-h5 Лa8-c8 24. Лe1:e6 Kd6-e4+?
21. Лc7-c8 Лd8:e8 25. Сd3:e4 Сдался
22. Kh5:f4 Лe8 c6? Если Лe6:e6, то 26.
Полагая, что бѣлые 1. ч. 10 м. 40 м.

№ 189.

Дебютъ ферзевыхъ пѣшекъ.

Бѣлые—Б. М. Верлинскій.

Черные—А. В. Алексѣевъ.

- 1. d2-d4 d7-d5 14. Cd3:e4 Лe8:e4?
2. Kgl-f3 e7-c6 15. Фe2:e4 Kg8-f6
3. e2 e3 Сс8-g4 16. Фe4-c2 Сg4:f3
4. e2 e4 e7-e6 17. g2:f3 Фd8-d7
5. Kbl-c3 Kb5-d7 18. Kpg1 g2 Лb8-e8
6. Cf1-e2 Kc8-f6 19. Лf1-h1 Kf6:e4?
7. 0-0 Сf8-d6 20. f3:e4 Фd7 g4+
8. Фd1 b3 Лa8-b8 21. Kpg2-f1 Лe8:e4
9. e4:d5 e6:d5 22. Лf1-g1 Фg4-h3+
10. Фb3-c2 0-0 23. Kpel-e2 и выигр.
11. Сс1-d2 Лf8-e8 Черные сдались на
12. Сe2-d3 Kf6-e4? 36 ходѣ.
13. Ke3:e4 d5:e4

Рядъ жертвъ, предпринятыхъ черными
безъ всякаго основанія, способенъ при-
вести въ недоумѣніе всякаго, рассматри-
вающего партію. Играна она была днемъ
6го января, а вечеромъ того же дня г.
Алексѣевъ выѣхалъ изъ Одессы. Въ этомъ,
очевидно, и заключается разгадка.

ДАТСКАЯ МОЛОЧНАЯ МУКА
СИНЯЯ МАРКА «ПОДПИСЬ ГА. ПРЕДС.»
Альпина
СП.Б. ГОРОХОВАЯ 33
ВЪ АПТЕКАХЪ И АПТЕК. МАГАЗ.

Извѣстія.

Г. С. Сальве продолжаетъ играть „легкія“
партіи съ мѣстными любителями. Жалко,
что не удается устроить серьезной борьбы
между лодзинцемъ и нашими лучшими
игроками. До сихъ поръ г. Сальве сыгралъ
около полусотни партій съ г. Листомъ, изъ
которыхъ проигралъ не болѣе 40—45%.
Съ г. Верлинскимъ Сальве сыгралъ всего
9 партій, также съ успѣхомъ: +5—4. Гг.
Инге, Клишевичъ и Лауре играли съ маэ-
стро съ еще худшимъ результатомъ.
Приводимъ сегодня еще одну партію
проигранную лодзинцемъ. Игралъ она была
въ квартирѣ мѣстнаго любителя г. Галле-
перина, организовавшаго рядъ партій
между Верлинскимъ и Сальве.

Въ Варшавскомъ турнирѣ на первое
мѣсто выдвинулся А. Флямбергъ, выиграв-
шій партію у Рубинштейна.

Въ Вѣнѣ окончился турниръ, устроенный
въ память извѣстнаго мецената Л. Тре-
бича. Первый призъ взялъ Рети, игравшій
въ вѣнскомъ турнирѣ 1908 г. безъ всякаго
успѣха. Маэстро Тартаковъ и Пердльсъ
взяли 2-й и 3-й призы.

ОБЪЯВЛЕНІЯ.

Зубы искусствен. безъ
пластинокъ
и на пластинкахъ
изготавливаются въ Зуботех. лабораторіи
— Пѣвнисканул. 49, кв. 7. Пр. 12—5.
ПРИНИМАЮТСЯ ВСЕВОЗМОЖНЫЯ ПОЧИНКИ.

Последнія Новости Парижа
для ОТДѢЛКИ
Дамскихъ Нарядовъ
ПОЛУЧЕНЫ.
Г. и И. Брейтбаргъ,
Екатерининская, д. Вагнера, Тел. 74.

За 7 р. 25 к. два костюма! мужск. и дамск.
Два элегантныхъ и практичныхъ костю-
мовъ отъ мужа и дамскій высланые съ
бесплатной пересылкой почтой за 7 р.
25 к. (Въ Сибирь причт. 85 к.) Не попра-
вится—фабрика возвращаетъ деньги.
Мужскій отърѣзъ въ 4 1/4 арш. англійскаго
трико, прочное шерстяное 2-хъ арш.
ширины, новѣйшаго рисунка и 8 арш.
трико „Аркадія“ шерстяное, модный
рисунокъ, для элегантнаго дамскаго
костюма. Оба отърѣза во всѣхъ темныхъ
цвѣтахъ. При высылкѣ съ наложен. плат.
присланы 16 к. (почт. такса). По же-
ланію, высылается за ту-же цѣну два
мужскихъ или два дамскихъ отърѣза. При
высылкѣ 4-хъ и болѣе отърѣзовъ прила-
гается къ кажд. мужск. отр. подкладка
и къ кажд. дамск. отр. загранич. ко-
жаный кушакъ-поясъ совершенно без-
платно. Адресоватъ: гор. Лодзь, фабри-
канту Марку Бернштейну. О. Н. И.

За 7 р. 25 к. два костюма! мужск. и дамск.
Два зимнихъ или осеннихъ костюмовъ
отъ мужа и дамскій высланые съ
бесплатной пересылкой почтой—за 7 р.
25 к. (Въ Сибирь причт. 85 к.). Не попра-
вится—фабрика возвращаетъ деньги.
Мужскій отърѣзъ въ 4 1/4 арш. англ.
трико, прочное, шерстяное, 2-хъ арш.
ширины, новѣйшаго рисунка и 8 арш.
трико „ФЛОРИДА“ шерстяное, модный
рисунокъ, для элегант. дамскаго костюма
Оба отърѣза во всѣхъ темныхъ цвѣтахъ.
При высылкѣ съ налож. плат. присылч.
14 к. (почт. такса). При высылкѣ 4-хъ и
болѣе отърѣзовъ прилагается къ каждому
мужскому отърѣзу подкладка и къ каж-
дому дамскому отърѣзу кожаный кушакъ
совершенно бесплатно. Адресъ: эконед. домъ
Бернштейнъ Ком. Вѣлозюкъ, О. Н. И.

Последнія Парижскія Модели.
Извѣстная Парижская корсетная Е. Можовъ-
ПЕРЕМЪШЕНА въ Малый пер. № 3. Ком-
пашонка и отдѣленій не имѣю.