

ОДЕССКІЯ НОВОСТИ

№ 8034.

Суббота, 6-го февраля 1910 г.

№ 8034.

М. Н. ЕРМОЛОВА. (Къ 40-лѣтію артистической дѣятельности).



М. Н. Ермолова въ роли „Маріи Стюартъ“.

М. Н. Ермолова въ роли „Сафо“.

М. Н. Ермолова.

М. Н. Ермолова въ пьесѣ „Измитна“.

М. Н. Ермолова въ роли царицы Марѣи (1909 г.).



Пловучая выставка въ Болгаріи.
Король Фердинандъ спускается съ парохода „Николай II“ послѣ осмотра выставки.



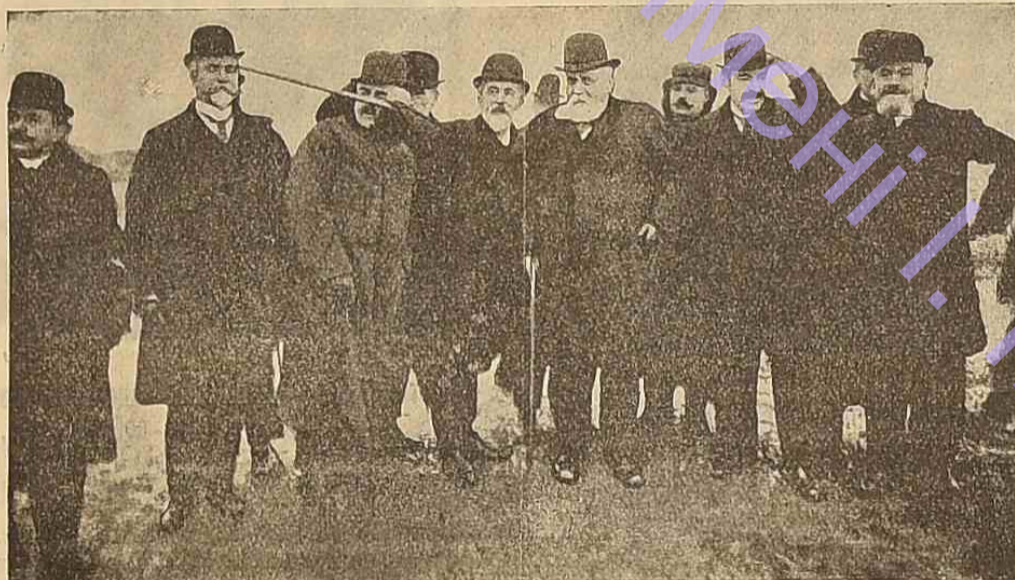
Императоръ Вильгельмъ
на выставкѣ французскихъ художниковъ въ Берлинѣ.



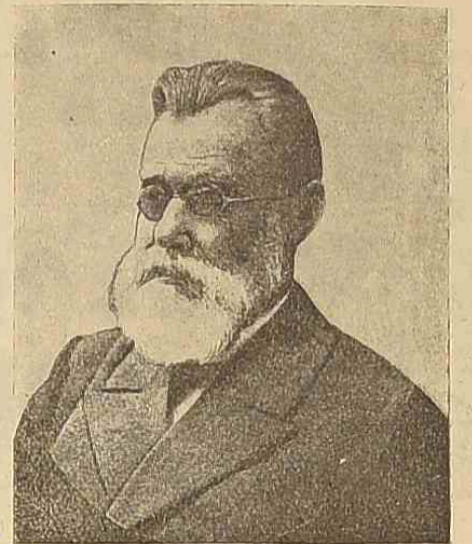
Гр. Я. И. Ростовцевъ,
первый председатель и организаторъ редакционныхъ комиссій.
(Къ 50-лѣтію со дня смерти).



В. М. Лавровъ,
основатель „Русской Мысли“.
(На-дняхъ исполнится 30 лѣтъ его литературной дѣятельности).



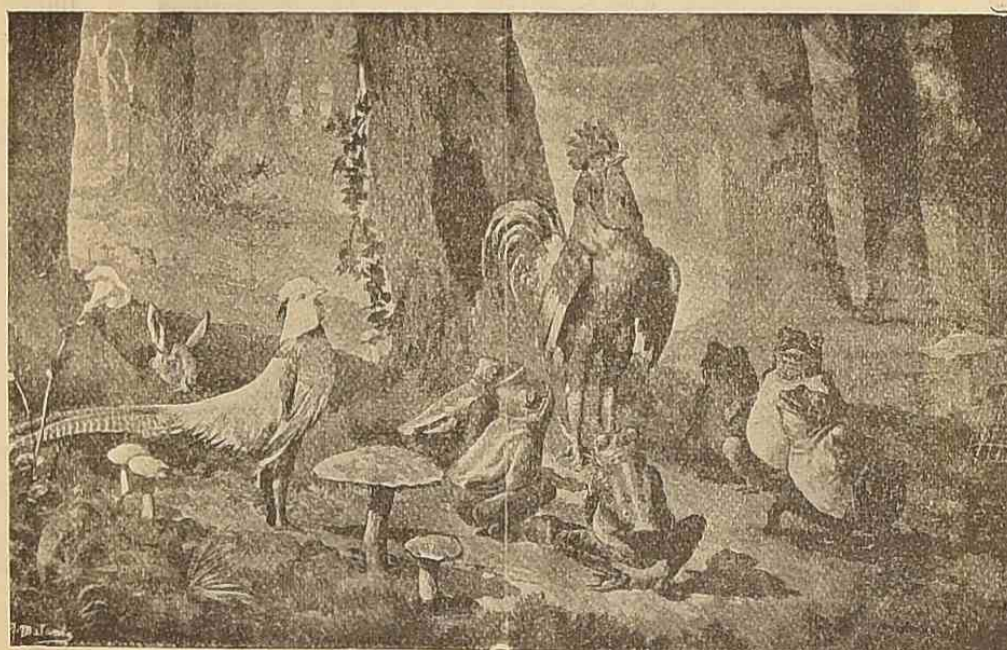
Наводненіе въ Парижѣ.
Фальеръ и министры осматриваютъ мѣста, пострадавшія отъ наводненія.



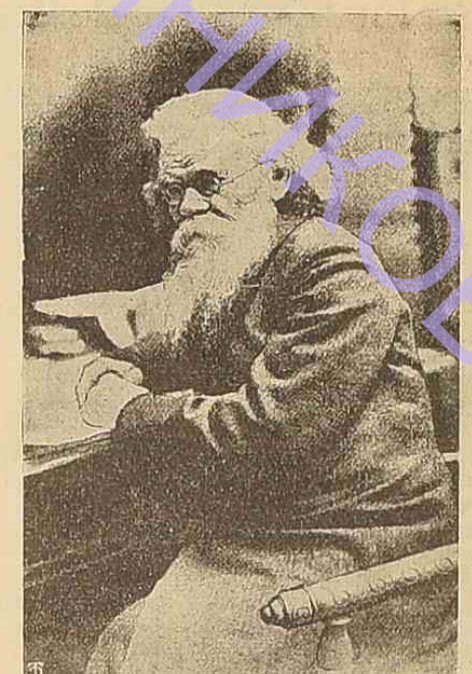
А. С. Лебедевъ,
заслуженный профессоръ Харьковскаго университета.
(На-дняхъ скончавшійся).



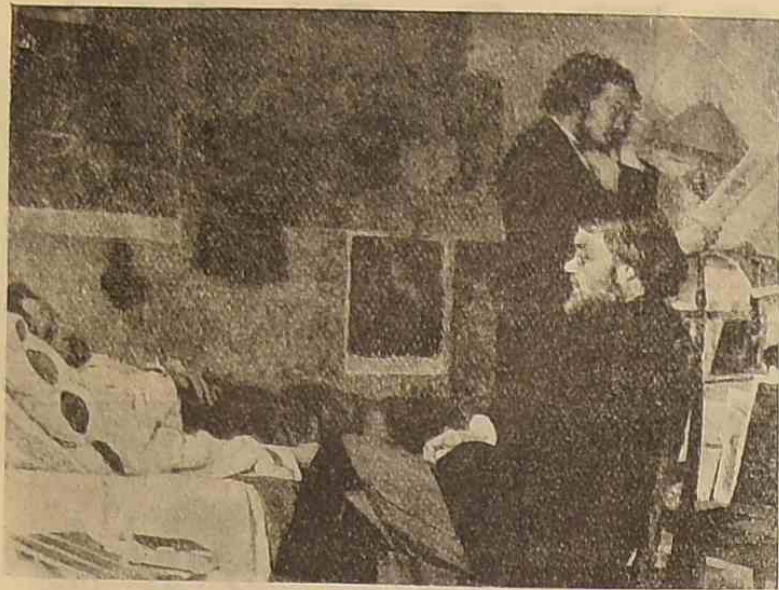
Сръ Максъ Вехтеръ,
выдающийся дѣятель на поприщѣ упроченія европейскаго мира, прѣхавшій въ Россію.



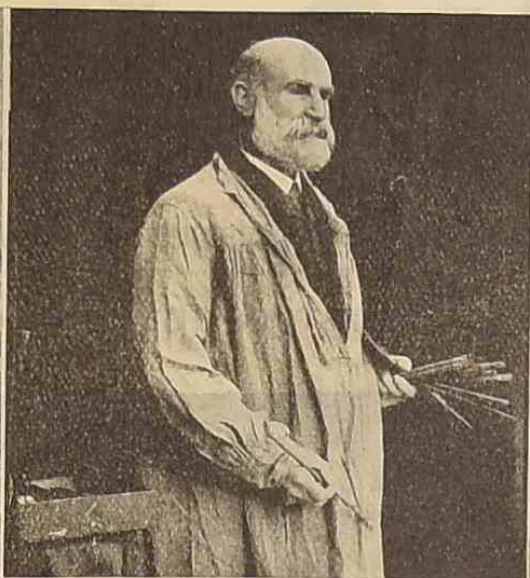
„Chantecler“—Сенсационная новинка Парижа.
(Физическая сцена).



Г. Н. Потанинъ,
известный путешественникъ по Средней Азій, авторъ многихъ трудовъ по изслѣдованію Алтая, Урала, Монголіи и др.
(На-дняхъ его чествовали въ Томскѣ по поводу 75-лѣтія со дня рожденія).



У больного товарища.—Первая картина К. К. Костанди.
(Собст. галлерей Третьякова въ Москвѣ.)



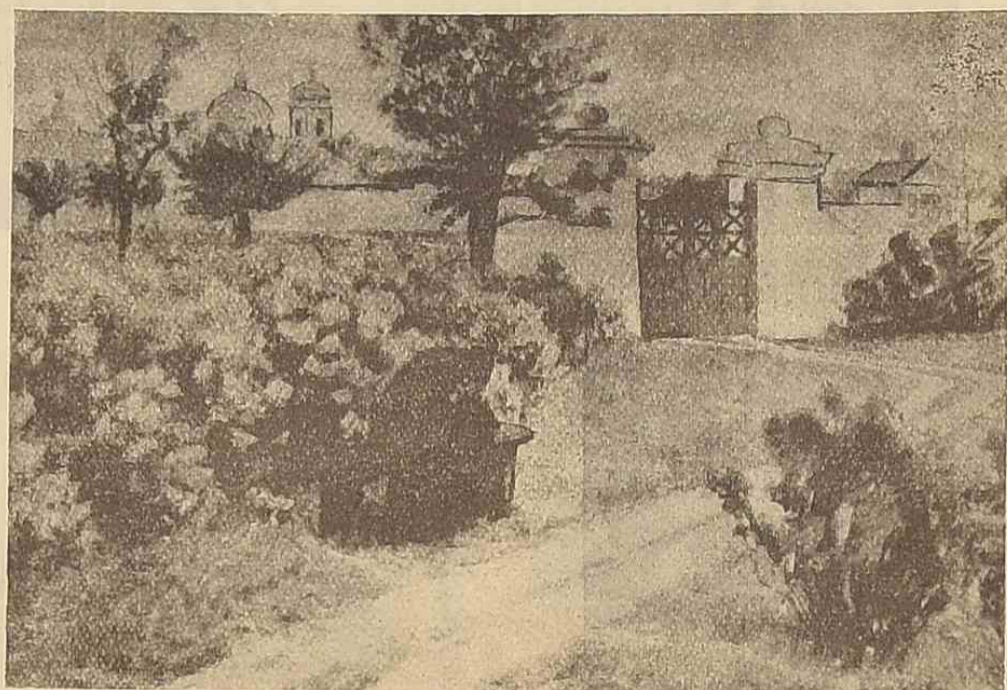
Художникъ К. К. Костанди.
(Къ 25-лѣтію его худ.-пед. дѣятельности.)



„Ранняя весна“.—Картина К. К. Костанди.
(Собст. галлерей Руссова въ Одессѣ.)



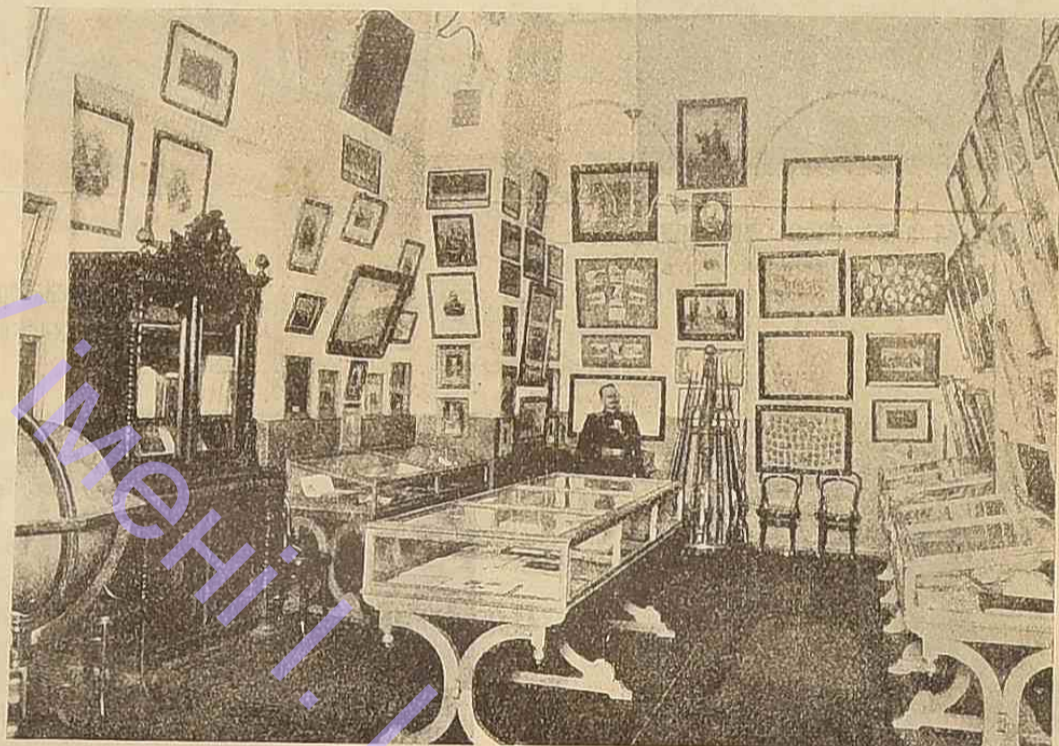
„Свѣтлое облако“.—Картина К. К. Костанди.



„Сирень“.—Картина К. К. Костанди.
(Собствен. музей Общ. Извѣщ. Искусствъ въ Одессѣ.)



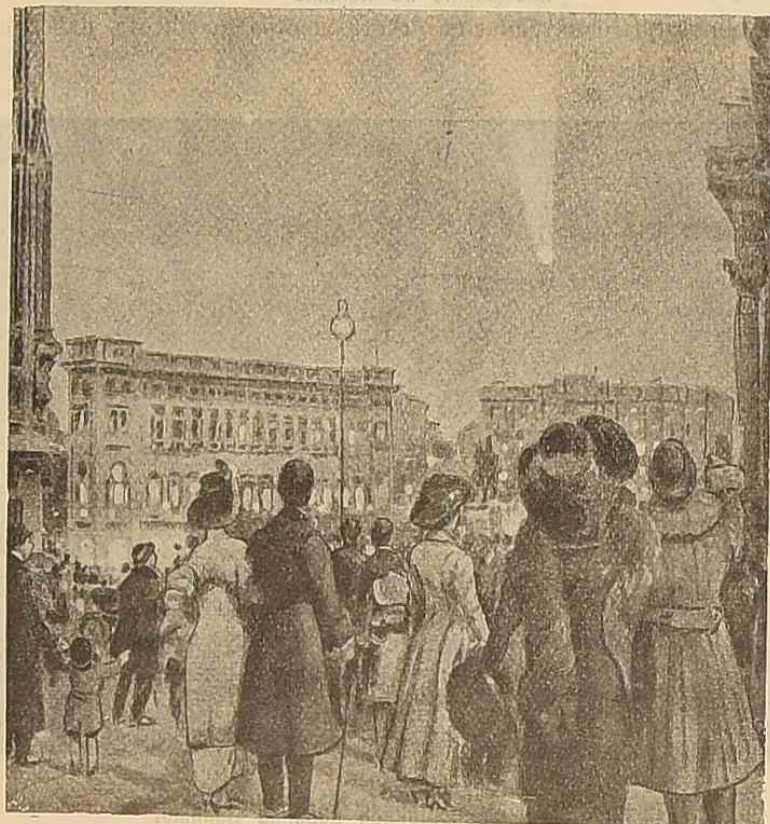
IV выпускъ медицинскаго факультета Императорскаго Новороссійскаго университета.
(Фот. Рыжака).



Историческій музей 2-го кадетскаго Великаго Князя Михаила Николаевича корпуса, въ которомъ собрано все, что касается С. Я. Надсона.
Изъ вещей, принадлежащихъ С. Я. Надсону, здѣсь хранится его бюваръ изъ темной сафьяновой кожи, съ инициалами поэта, и его флейта или, вѣрнѣе, дудка, на которой онъ, уже больной (у него открылась туберкулезная фистула на ногѣ), еще будучи офицеромъ, любилъ играть, лежа въ постели, лѣтомъ 1883 года, въ Петербургѣ, въ маленькой комнатѣ, окна которой выходили на пыльный и душный дворъ. Объ этой дудкѣ упоминается поэтось въ одномъ изъ писемъ къ его сестрѣ.



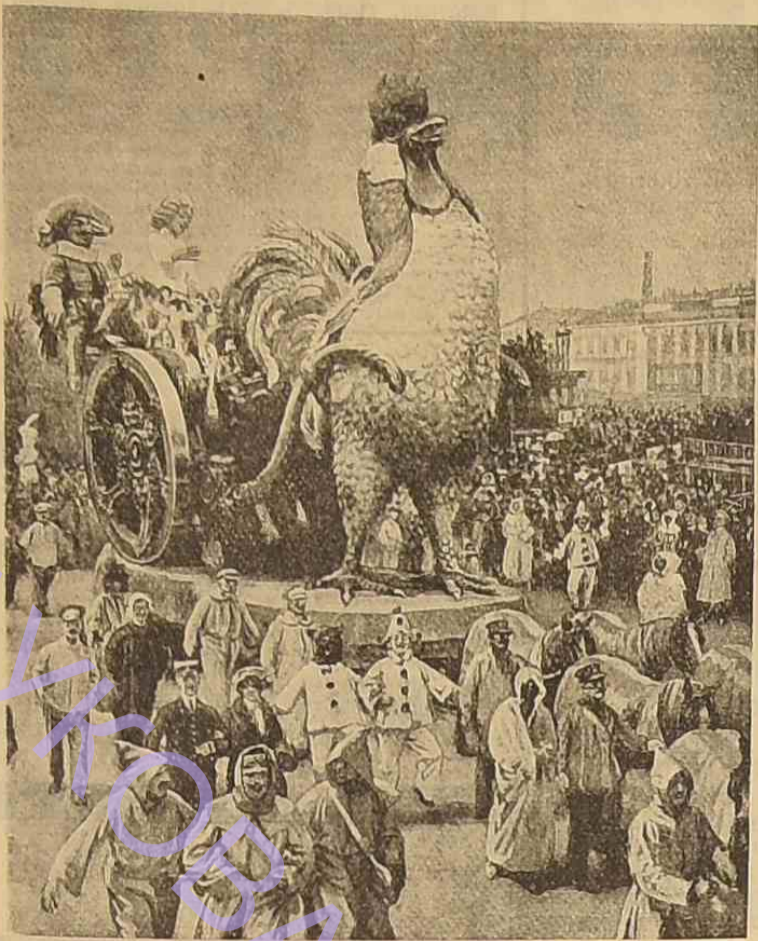
Артистка Арменъ-Терь-Оганіанъ, создательница перваго персидскаго театра въ Тегеранѣ (Г-жа А. Теръ-Оганіанъ, окончила русскую драматич. школу).



Комета 1910а въ Миланѣ.— Наблюденіе кометы публикой.



Піанистка Стѣлла Нусбекъ,
(Къ ея сегодняшнему концерту).



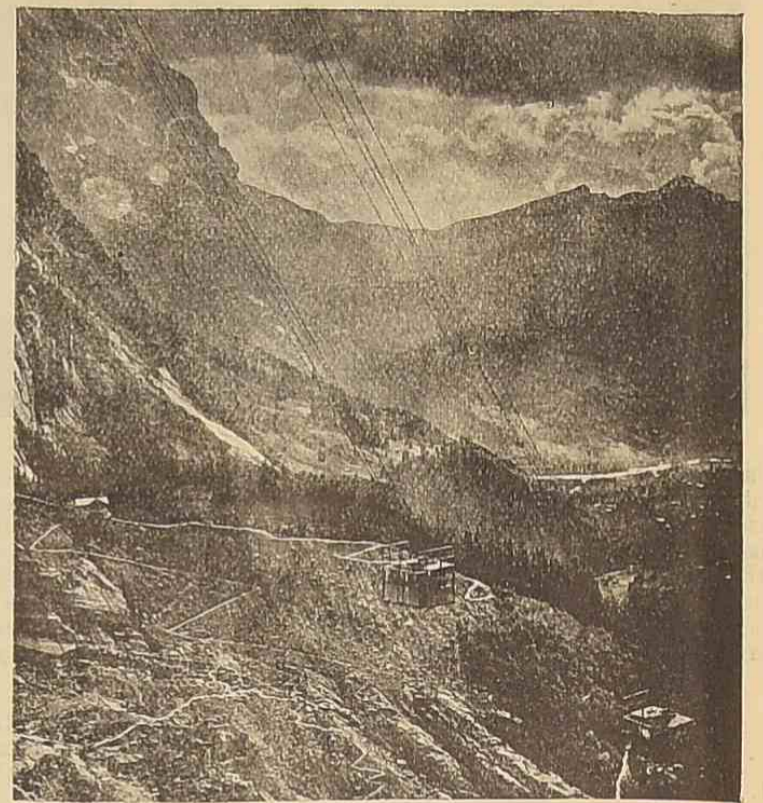
„Chantecler“ въ карнавалѣ.

Гигантскій пѣтухъ, воздѣй карнавальную колесницу въ Ниццѣ.



Успѣхи „феминизма“.

Первая женщина, официально утвержденная французскимъ правительствомъ въ должности почтагона-велосипедиста.



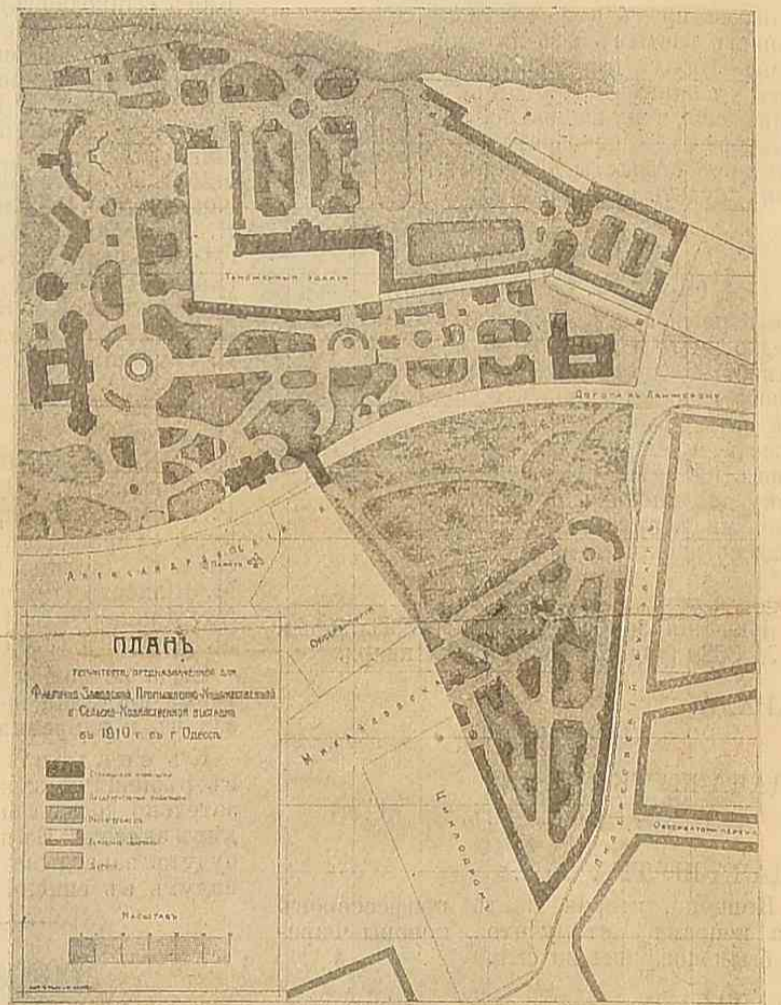
Воздушная дорога въ Альпахъ для любителей сильныхъ ощущенийъ. Вагонетки поднимаются на вершину Веттергорна по проводочнымъ канатамъ.



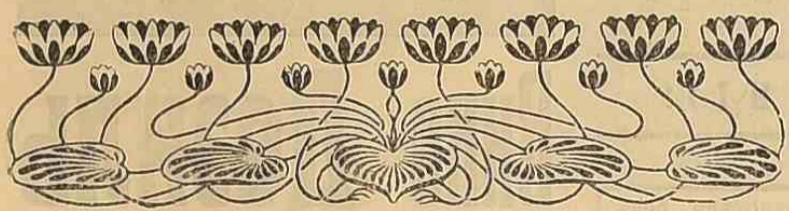
Проектъ мавзолея въ честь конституціи въ Лондонѣ.



Ростанъ, авторъ „Chantecler“. (Шаржъ).



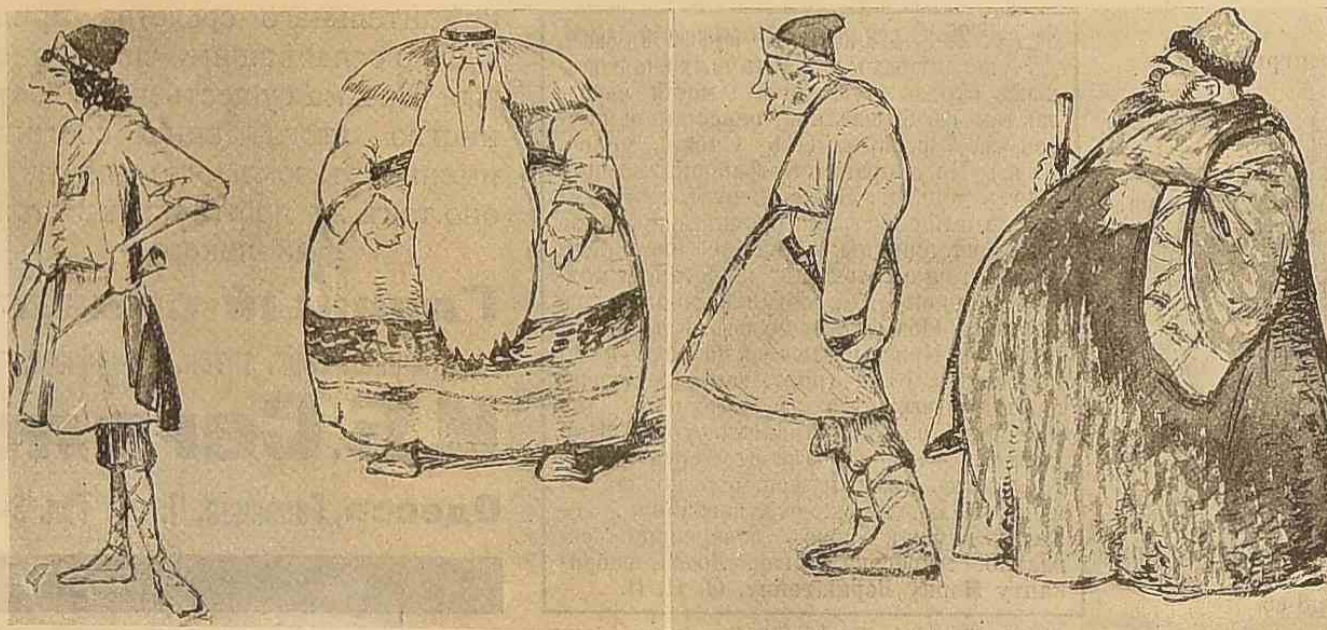
Планъ территории предстоящей выставки въ Одессѣ.



Янь Кубеликъ. (Шаржъ).

„Снѣгурочка“ на сценѣ Городского театра.

(Шаржи Линскаго).



Лель—г-жа Коллэнъ. Царь Берендей—г. Валуа. Мурашь—г. Ячменевъ. Бермята—г. Степановъ.



Наши знакомцы—Приватъ-доцентъ С. О. Шатуновскій. (Шаржъ М. Линскаго).

