

ОДЕССКІЯ НОВОСТИ

№ 5600.

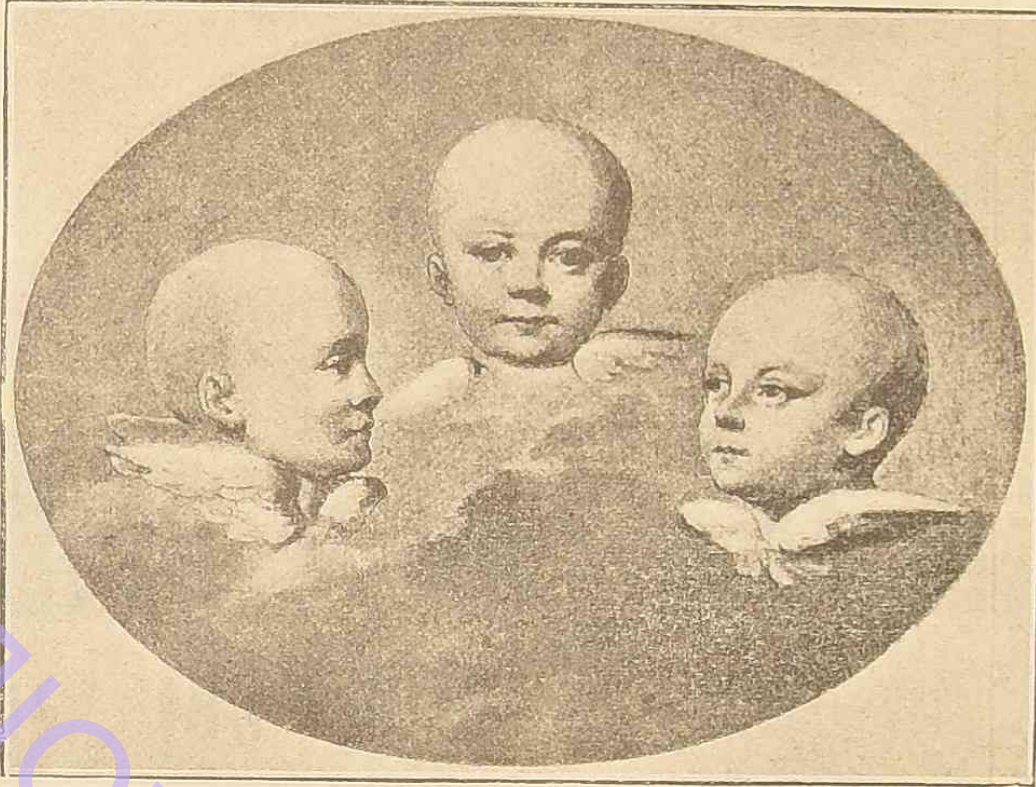
Суббота, 6-го апрѣля 1902 г.

№ 5600.

Выставка русских исторических портретовъ въ Петербургѣ.



Императрица Екатерина II.
Портретъ Д. Г. Левицкаго.



Портреты худ. В. А. Боровиковскаго: Вел. Ки. Николай, Александръ и Константинъ Павловичи.



Вел. кн. Елена и Александра Павловны.
Портретъ худ. Елизаветы Виже Лебрешъ

ЗАБВЕНІЕ.

Разсказъ Стефана Жеромскаго.

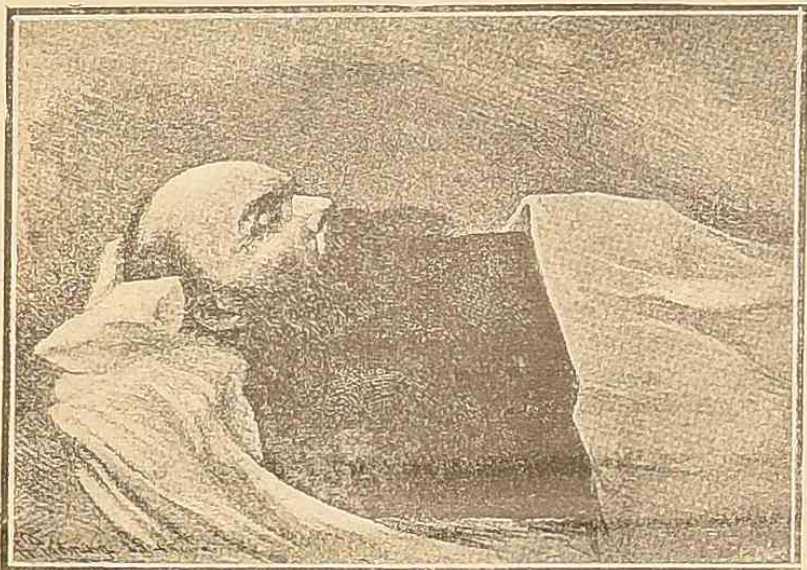
Переводъ съ польскаго для „Од. Нов.“
Лидіи Лебедевой.

Мы разбѣшались лѣбничему Лявевичу, что на слѣдующій день на зарѣ, къ нему зайдемъ, а онъ поведетъ насъ „на молодыхъ утокъ въ зросли надъ прудомъ, только ему одному извѣстныя. Сказано, сдѣлано—пришлося

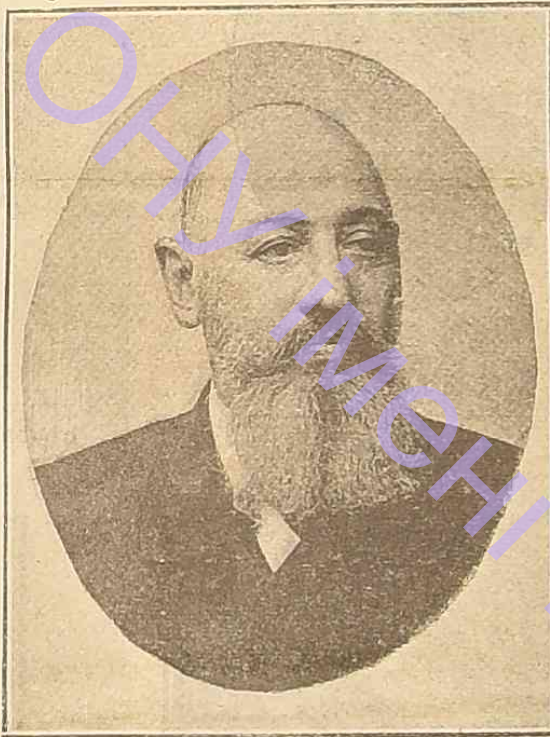
Съ какою то нѣгой прогонишь рукой по мокрымъ колосьямъ и позволяешь имъ бить тебя въ лицо. Хлѣба душисты... Порою съ Вислы не вѣ-

ромъ тяпуть, нѣтъ! Здоровымъ холодкомъ, то по сырмъ дыханіемъ сокрытой въ потемкахъ земли. Онъ не колеблетъ стѣнъ спѣлыхъ хлѣбовъ, толь-

ко ласкаетъ ихъ, прикасается къ нимъ устами, какъ поцѣлуй. Тогда полоска лѣново, сквозь сонъ, толкаютъ другъ друга, и тихій шелестъ несется надъ рожью. Капли росы, дрогнувъ, падаютъ съ шелухи колосьевъ, цѣляюся о пыльные стебли и такъ и висятъ до



Гл. Ив. Успенскій на смертномъ одрѣ.



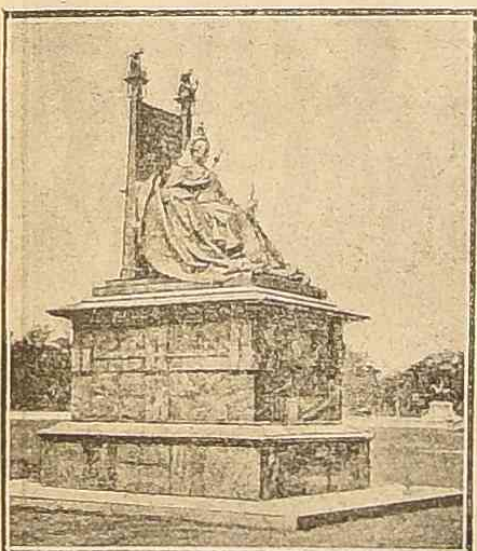
Д. С. Сипягинъ,
министръ внутреннихъ дѣлъ.
† 2 апрѣля 1902 г.



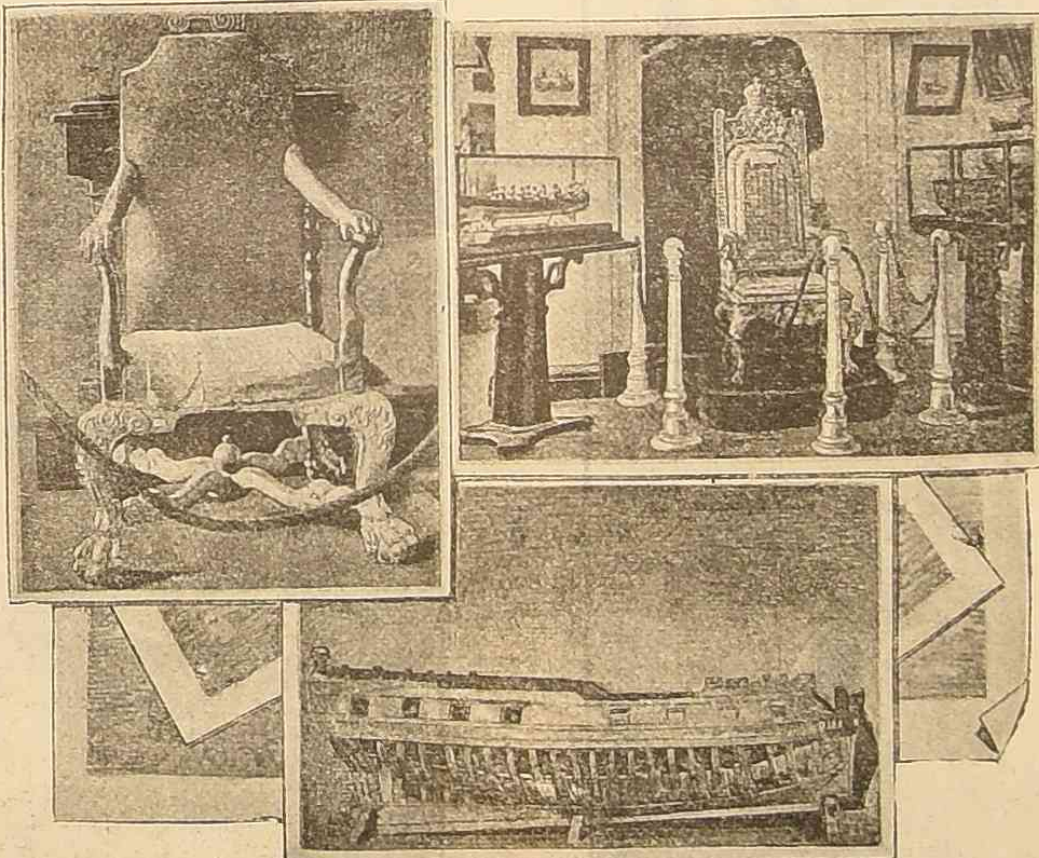
В. П. Острогорскій.
† 31 марта 1902 г.

встать во второмъ часу утра, натянуть высокіе (длинные) сапоги и отправиться въ путь. Вотъ мы идемъ съ паномъ Альфредомъ, куримъ папирасы, болтаемъ отъ нечего дѣлать. Идемъ твердою межей, среди хлѣбовъ. Согнутое до земли, налитые колосья жита чуть ли не бьютъ намъ въ лицо—на каждомъ изъ нихъ висятъ огромныя капли росы.

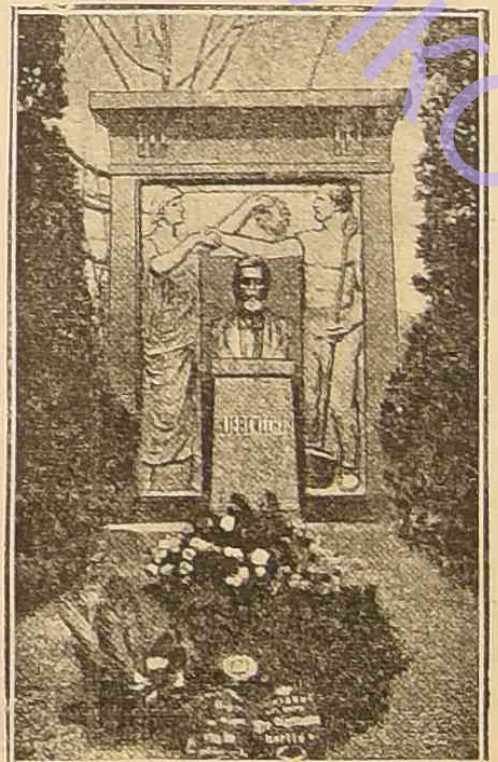
зари. Изъ далекой дали, изъ глубины ольховыхъ деревьевъ надъ рѣчкой до летаетъ пѣсня соловья... Летитъ по росѣ настойчивый зовъ: приди, приди,



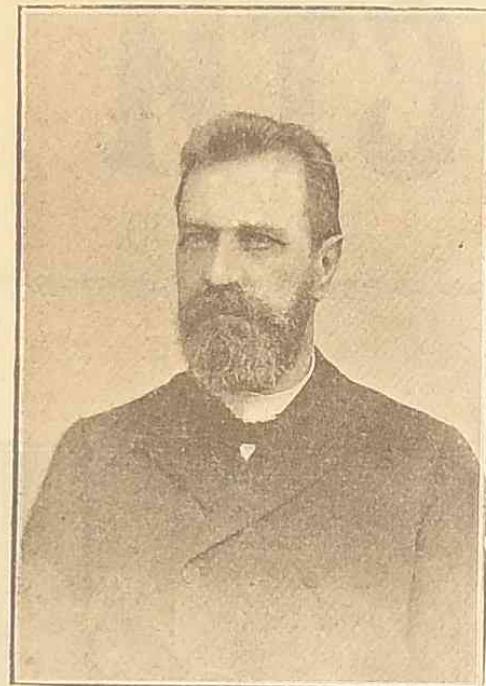
Новый памятникъ Викторіи, недавно открытый въ столицѣ Индіи, Калькуттѣ.



1) Кресло Императрицы Екатерины II, на которомъ она засѣдала въ адмиралтействъ-коллегии, придворная яхта съ гребенкой командой и пр. 2) Собственноручной работы модель корабля, сдѣланная Петромъ по пріѣздѣ изъ Голландіи. 3) Кресло Петра Великаго изъ залы адмиралтействъ-коллегии. Новый морской музей всего флота (въ главнсмъ адмиралтействѣ).



Памятникъ Вильгельму Либкнехту, на могилѣ его въ Фридрихсфельдѣ.



Д-ръ Л. Г. Гольбъ.
скончался 29 марта 1902 г.

приди!.. и, недослышанный, умолкает
среди трав. Наступает долгое мол-
чание, а тамъ изъ него такъ и полье-
тся стасато, восторженной, бурной,
страстной, нервной, упойгательной пѣни
любви. И та замреть на дальнихъ ро-
сахъ... А задумчивыя ольхи вѣдуши-



Открытие новаго зданія швейцарскаго парламента въ Бэрнѣ 19 марта с. г.



Зристъ Лейденъ,
профессоръ берлинскаго университета,
(По поводу предстоящаго юбилея).

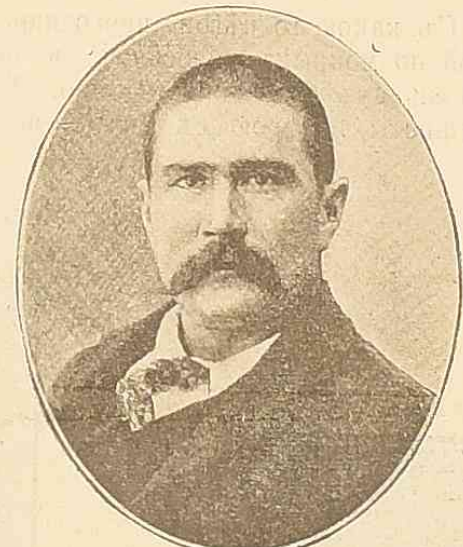
ваются въ отдѣльныя, радостныя, гре-
мщице звуки, похожіе на поцѣлуй...
По полно! теперь намъ не время слу-
шать Шопена, nocturnыя ольхи... До-
бри до широкихъ луговъ. Надъ лѣ-
сомъ мракъ уменьшился — еще не раз-
сѣялся, только рѣдѣетъ. Тамъ, какъ
будто видно зарево догорающаго па-



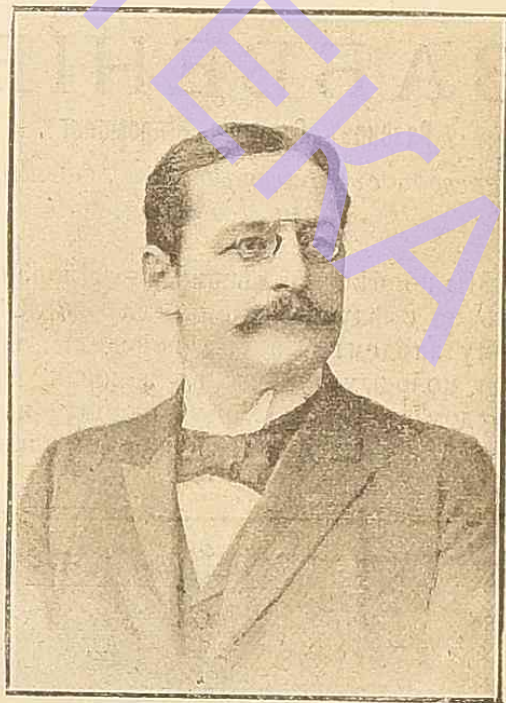
Вильгельмъ Бушъ,
по случаю 70 лѣтня со дня его рожде-
нія, 2 апрѣля с. г.



Полковникъ Мейстеръ,
новый президентъ швейцарскаго пар-
ламента.



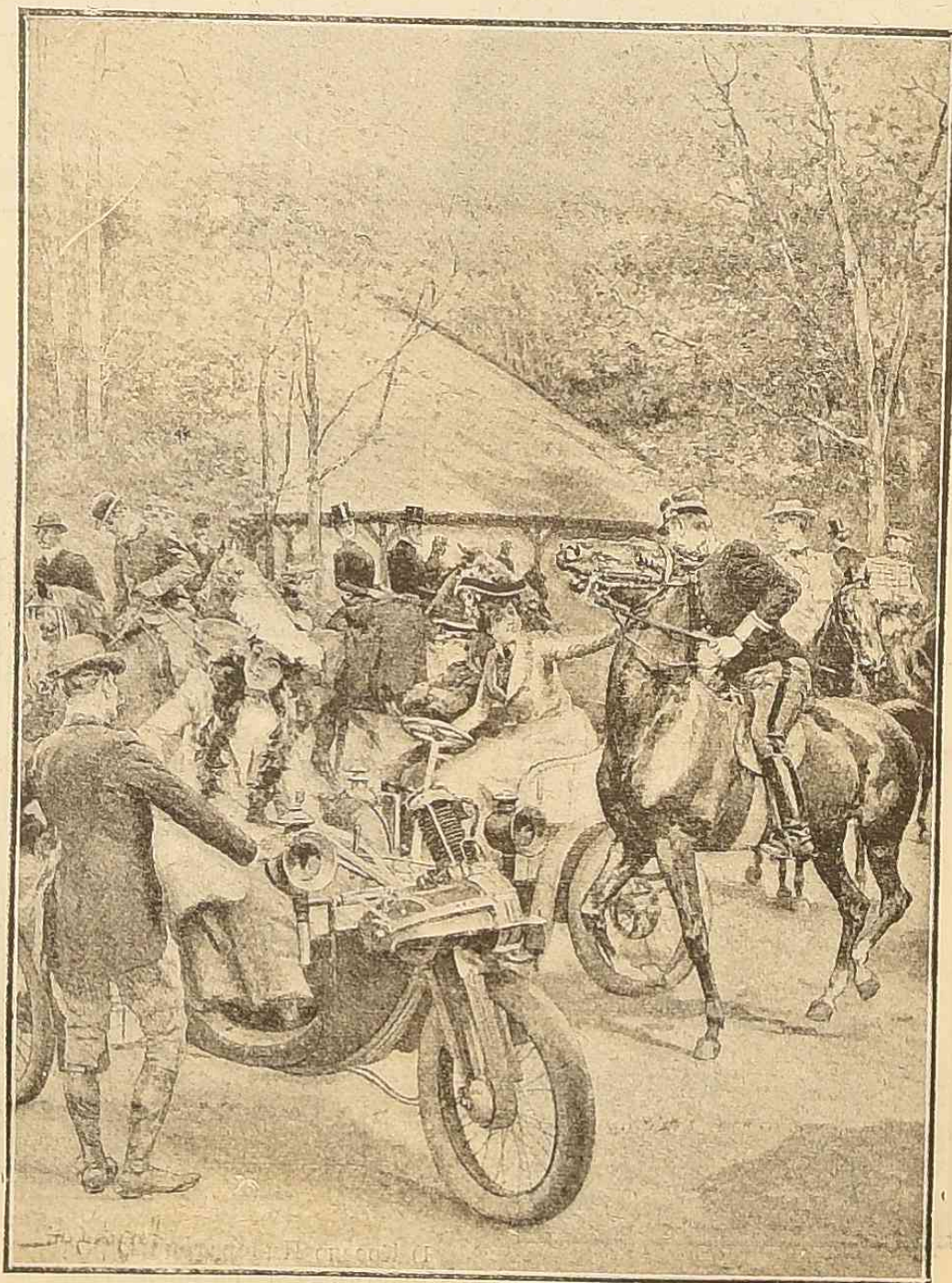
Бурскій командиръ Ключицеръ,
приговоренный Китченоромъ къ раз-
стрѣлу и затѣмъ оправданный воен-
нымъ судомъ.



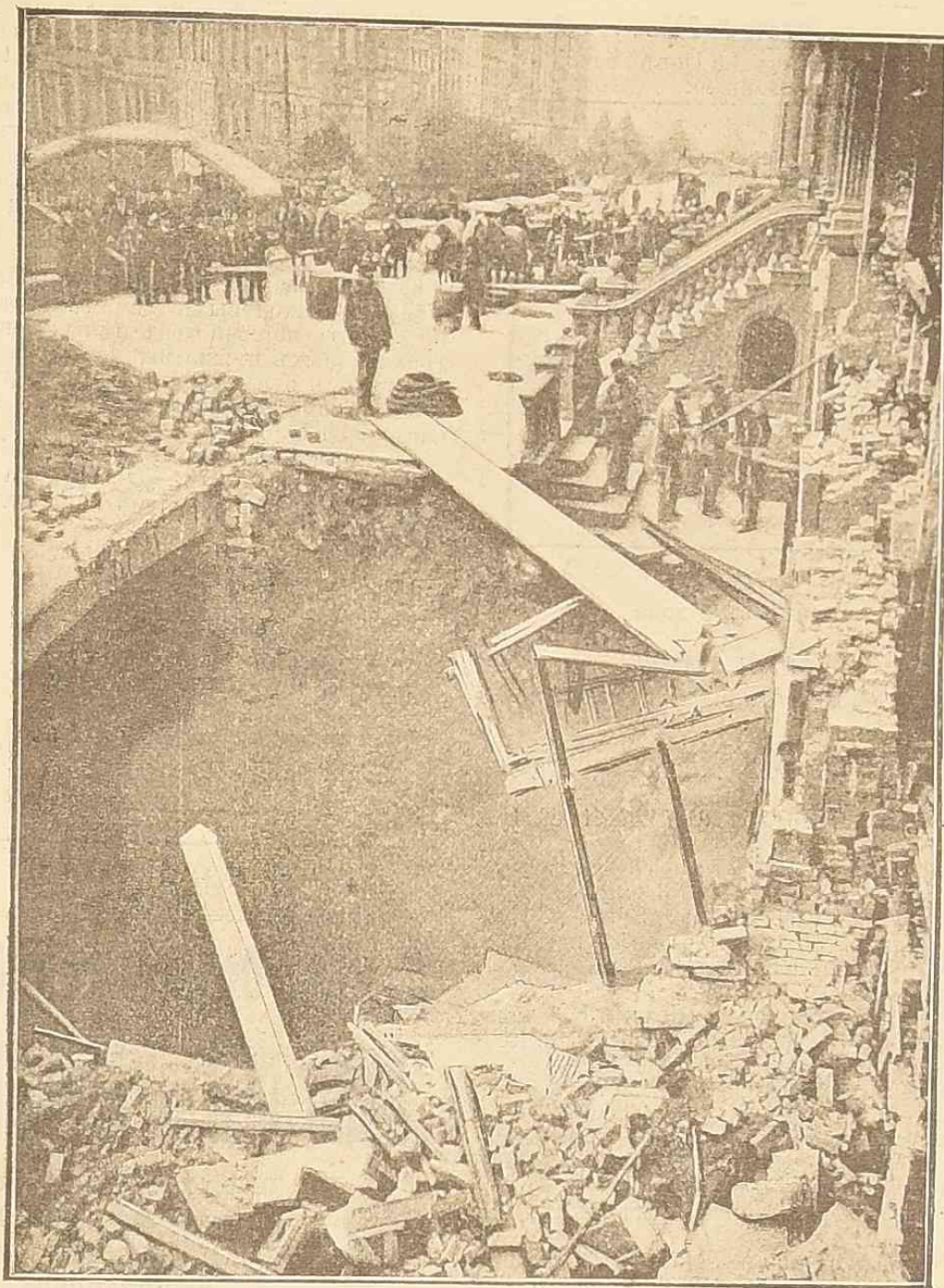
Профессоръ Краузе.



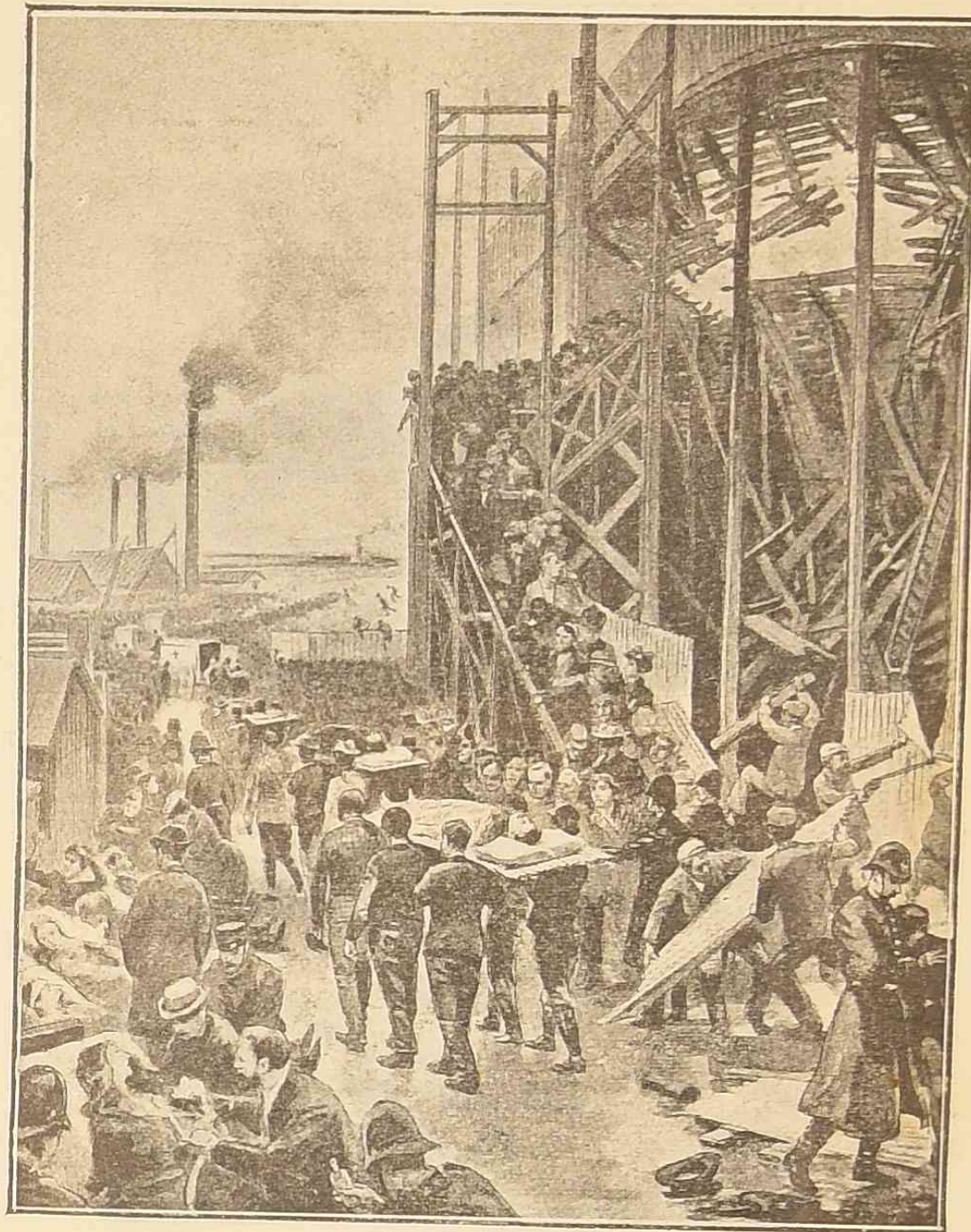
„Герой дня“ во Франціи. — Аффшеръ, наклеивающій избирательныя плакаты, на
зданіи Большой Оперы въ Парижѣ.



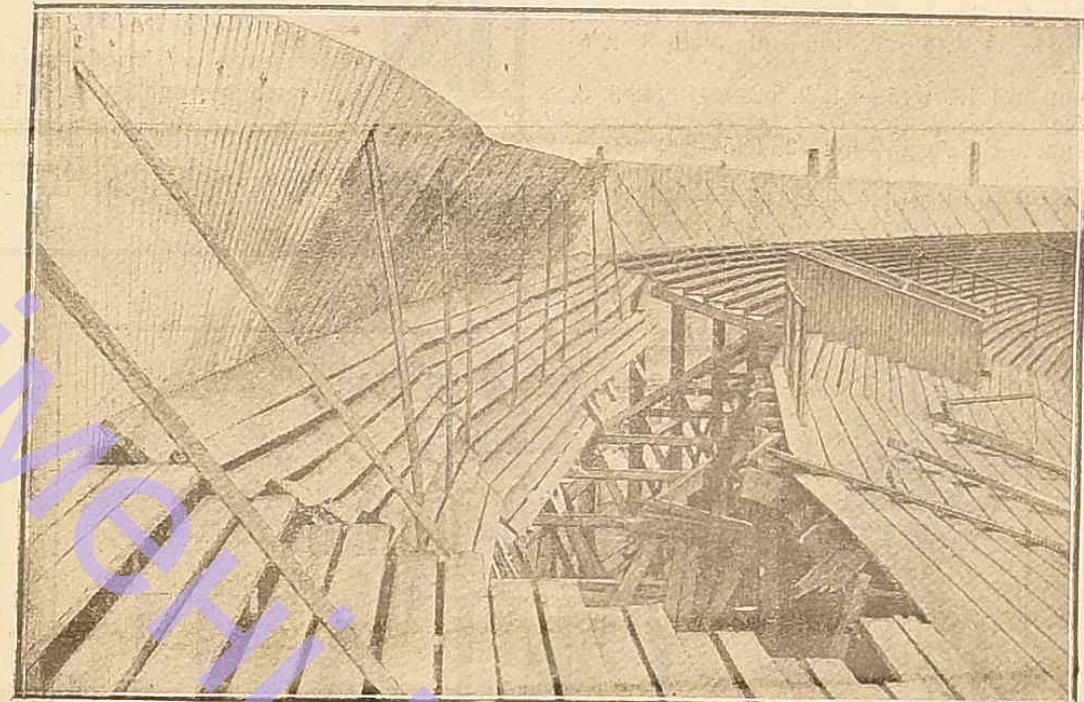
Весенне дни въ Булонскомъ лѣсу въ Парижѣ.



Катастрофа въ Нью-Йоркѣ. — Обвалъ громаднаго шеститажнаго дома въ проложен-
ный подъ нимъ желѣзнодорожный туннель.



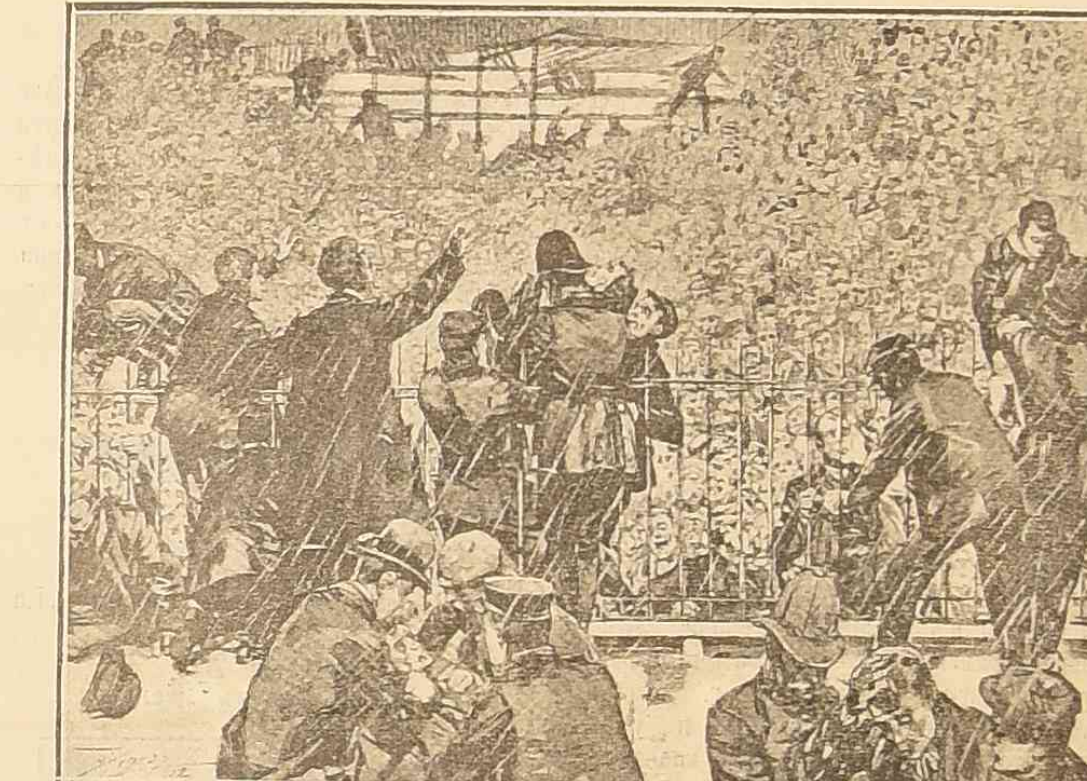
Катастрофа въ Глазго, во время игры въ Футболль 23 марта с. г.



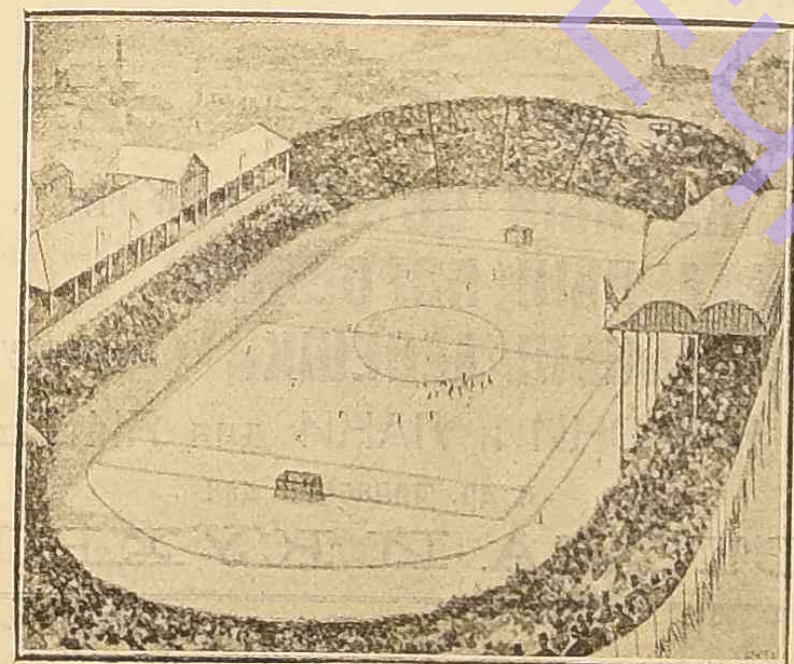
Досчатый помостъ, обвалившійся подъ зрителями.

КАТАСТРОФА ВЪ ГЛАЗГО.

стужаго костра. Вокругъ и съ еще
такъ темно, что мы еле-еле видимъ
лигавую Зоюгара, бѣгущую въ двухъ
шагахъ отъ насъ. Мы приближаемся,
пробираясь сквозь высокія травы, къ
лѣсу, идемъ вдоль опушки, по вереску,
спотыкаясь о кочки, задѣвая може-



Спасеніе пострадавшихъ отъ катастрофы.



Катастрофа въ Глазго. — Видъ мѣстности гдѣ произошла катастрофа.



М. В. Мандрыкина,
первая женщина участвовавшая въ кон-
скихъ состязаніяхъ въ Москвѣ.

Берлинскій ученый міръ.

Х. Проф. Краузе.

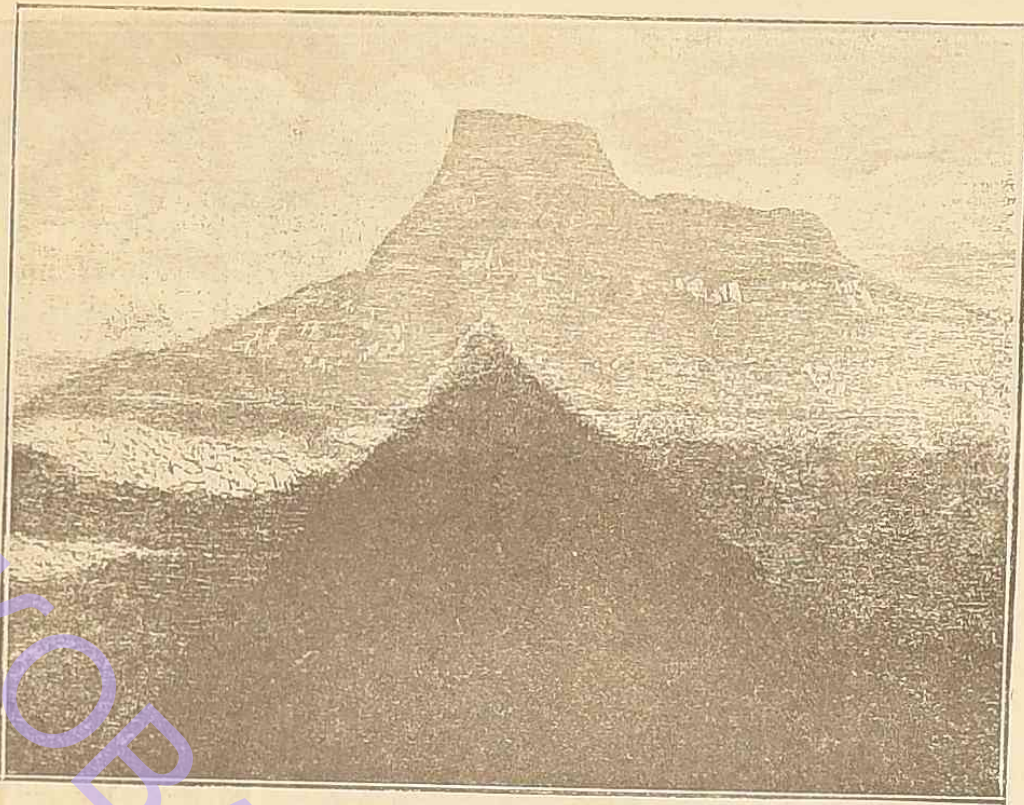
Профессоръ берлинскаго университета
Георгъ Краузе родился 10 марта 1857 г.
въ силезскомъ городкѣ Фридландѣ. Полу-

ють и окачиваютъ насъ холодныя
волны лѣсной прохлады, насыщенный
запахомъ земляники, можжевельника,
молодой чащи, сосновой смолы, въ смѣ-
лѣмъ неподдающимся описанію сыр-
ымъ, стущеннымъ, душистымъ и нео-
быкновенно здоровымъ запахомъ лѣса,
еще укутаннаго въ утренній туманъ.
Пахнетъ все это, какъ букетъ дикихъ
цвѣтѣвъ...

Блѣдно-голубой небосклонъ, напо-
нець, провъсвѣчиваетъ сквозъ вѣтви со-
сеи. Прозрачный эфиръ, кажись, на-
полнилъ лѣсъ. Безразлично, неподви-
жно, точно изнемогая отъ усталости,
плывутъ въ воздухѣ склоненныя долу
вѣтви сосенъ. Ковтуры грубыхъ, въ
бурыхъ сермягахъ сосновыхъ пней
вотъ-вотъ обрисовываются... вѣтъ, то-
нутъ въ голубыхъ тѣняхъ, точно ры-
бы въ водѣ: они пятна въ этой стихіи
— въ широмъ разсвѣтѣ. Разглядѣть
можно испаренія валъ дугами и пада-
ющую на нихъ подъ острыми углами
тѣнь лѣса. На глазахъ происходитъ
жестокая борьба, въ рукопашную, тѣ-
ней со свѣтомъ, происходитъ быстро,
неуловимо, какъ быстрое время

Лидія Лебедева.

(Продолженіе слѣдуетъ).



Замѣчательная игра природы: тѣнь вершины отбрасываемая ею на сосѣдній горы.



Отпечатокъ ступни Адама (по повѣрью магометанъ) или Будды (по буддйскому сказанію на вершинѣ. (Для сравненія на ступнѣ нарисованъ дамскій башмакъ).

„Священная Гора“ („Адамова вершина“) на о. Цейлонѣ.

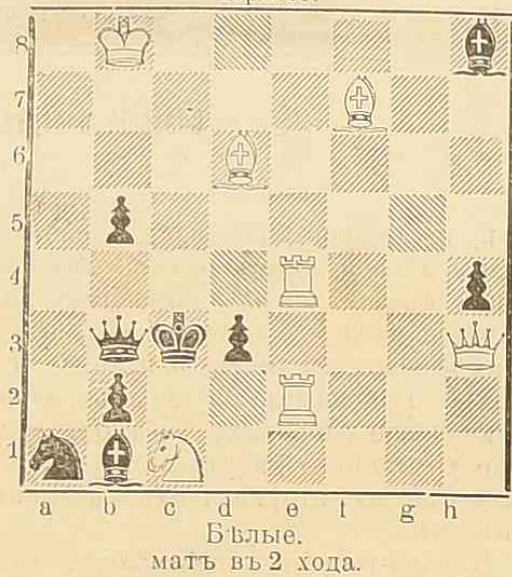
чивъ свое гимназическое образование сначала въ Глацѣ, а затѣмъ въ Берлинѣ, онъ поступилъ въ 1875 г. на медицинскій факультетъ берлинскаго университета. Оставался въ теченіе всего университетскаго курса въ Берлинѣ, молодой медикъ черезъ восемь семестровъ сдалъ сначала докторскій, а затѣмъ и государственный экзаменъ. Въ 1880 г. онъ поступаетъ ассистентомъ къ знаменитому специалисту по глазнымъ болѣзнямъ, проф. Гиршману, и употребляетъ все свое свободное время для дальнѣйшихъ работъ въ области патологической анатоміи и бактериологіи подъ руководствомъ профессоровъ Карла Фридендера и Роберта Коха. Спустя два года молодой ученый переезжаетъ въ Галле, гдѣ становится раньше всего ассистентомъ проф. хирургіи Фольгмана, а въ 1887 г. тамъ же въ Галле, приватъ-доцентомъ и уже только спустя два года получаетъ кафедру вмѣстѣ со званіемъ экстраординарнаго профессора. Въ 1892 г. онъ однако прерываетъ свою академическую карьеру, чтобы стать во главѣ хирургическаго отдѣленія городской больницы въ Альтонѣ. Тамъ онъ оставался до конца 1900 г., пока былъ приглашенъ завѣдывать хирургическимъ отдѣленіемъ въ госпиталѣ имени Августы въ Берлинѣ. Одновременно медицинскій факультетъ берлинскаго университета предложилъ профессору Краузе кафедру, благодаря чему онъ возобновилъ свою академическую дѣятельность. Научныхъ работъ опубликовано профессору Краузе довольно много. Относятся онѣ къ области глазныхъ болѣзней, бактериологіи и области болѣзней нервной системы. Глав-

ная же и специальная область проф. Краузе — практическая хирургія: сюда относится большинство его научныхъ работъ и цѣлый рядъ новыхъ, имъ разработанныхъ и введенныхъ методовъ. Такъ, напр., онъ ввелъ эктирпацию ganglion gasseri при невралгіяхъ тройничнаго нерва, что создало ему обще-европейскую извѣстность.

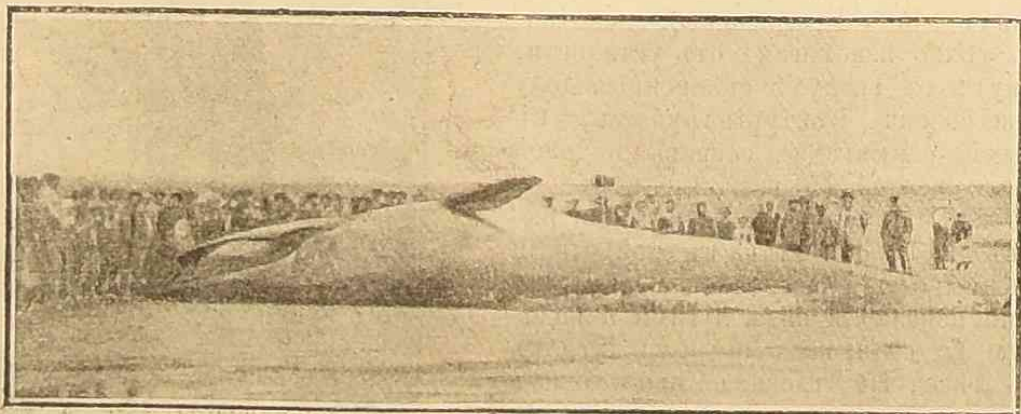
ШАХМАТЫ

Подъ редакціей И. Абельсона, 6 апрѣли 1902 года.

Конкурсъ задачъ шахматнаго журнала „La Strategie“. Задача № 219. 3-й призъ. Девизъ „Gem“ Черные.

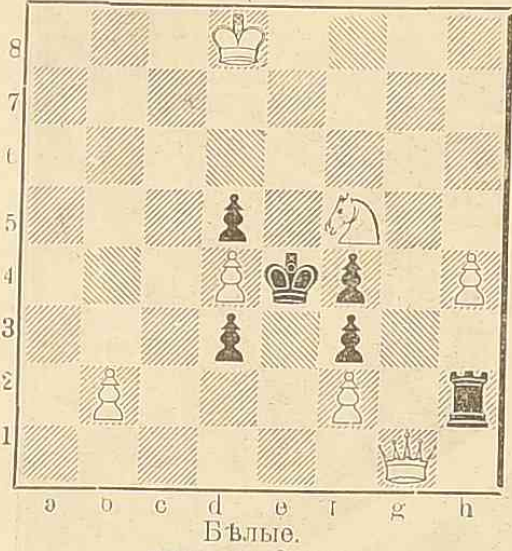


Бѣлые. матъ въ 2 хода.



Нить, выброшенная на-дняхъ сильнымъ волненіемъ на островъ Олеронъ у береговъ Франціи.

Задача № 220 3-й призъ. Девизъ „La Donna e mobile“ Черные.



Бѣлые. матъ въ 3 хода.

Рѣшенія задачъ.

- № 201. Блюментала. Матъ въ 2 хода. 1. Kf2-e4
- № 202. К. Traxler'a. Матъ въ 3 хода. 1. Jd1-e1, Kpd5:e6; 2. Fg4-f4† Kp-d5; 3. Ka4-b6+.
- вар. а) 1... f6-f5; 2. Fg4-f4 Kf4; 3. Ka4-b6+
- вар. б) 1... h4:g3; Ka4-c3† Ke2:c3; 3. Fg4:g8+ (2... Kpd5:e5 то 3. Fg4:g3+).
- вар. с) 1... f6:e5; 2. Fe4† Kp:e4; 2. Ka1-c3+ (2... Kp-d6 то 3. Fe4-c6+ и т. д.)
- № 203. Зальцберга. Матъ въ 2 хода. 1. Jd2-e2
- № 204. Кейданаго. Матъ въ 3 хода. 1. Kf8-e6, Krc4; 2. Fe3-c2† Kpe5; 3. Ke6-c7+ (2... Kpe4-f3 то 3. Ke6-g5+)
- вар. а) 1... Kpd5:e6; 2. Kf5:e7 Kpe6-f6; 3. d4-d5+ (2... Kpe6-d6; то 3. Fe3-c6+)
- вар. б) 1... f4-f3; 2. Fe3-b3† Kpd5:e6; 3. d4-d5+ (2... Kpd5-e4 Kf5-d6+) и т. д.
- № 205. Бернштейна. Матъ въ 2 хода. 1. Cd3-e4
- № 206. Галицкаго. Матъ въ 3 хода. 1. Kpe1-f1 Kpe5-c6, e6; 2. Fd3-f5, b5 Kd6; f5, b5; 3. Cd1-a4, g4+
- № 207. Девизъ „Korol“, Матъ въ 2 хода. 1. Jg3-c3
- № 208. Девизъ „Ogirea“ оказалась съ тремя рѣшеніями.
- № 209. Nogaia'a. Матъ въ 2 хода. 1. Kpd2-c2
- № 210. Бурмейстера. Матъ въ 3 хода. 1. Kd4-f5 Kf8-c6; Jb6-d6† Jc1J; 3. Kf5-e7+
- вар. а) 1... Cg5-h4; 2. e2-e4† f4:e3; 3. Kf5:e3+
- вар. б) 1... Cg5-h6; 2. Kf5-g3† f4:e3; 3. e2-e4† (если 2... Jd7-e7, e7, то Ce2-b3, e4+) и т. д.

Правильныя рѣшенія прислали: Р. И. Зальцбергъ, м. Буки (всѣхъ задачъ). В. Юрговскій, Тульчинъ, (№№ 201, 203, 207 и 209). С. Рабиновичъ, Тульчинъ, (201, 203, 205 и 207). И. З. Рапопортъ, ст. Комаровцы, (203 и 204). Л. Брейтманъ, Каменецъ-Подольскъ, (№ 209). Я. Перперъ, Кишиневъ (207 и 209). Л. Беренштейнъ, Одесса (207). Л. М. Фельдманъ, Одесса (203).

Корреспонденція. I. М. Ф. (Одесса). Прирѣшеніи двухходовыхъ задачъ достаточно указать первый ходъ бѣлыхъ, но при трехходовыхъ нужно выписать все варианты—съ отвѣтными ходами черныхъ—въ такомъ приближеніи, видѣ, какъ мы ихъ помываемъ. Гг. Р. Зальцбергу (м. Буки) и Б. Троцкому (Енисавегградъ). Отвѣтъ на присланныя задачи и проч. послѣдуетъ письмами.

Шарада № 2.

Съ чѣмъ букву А соединить, Чтобы астронома получить?

Рѣшеніе шарады № 1.

Вольф-еръ.

ОБЪЯВЛЕНІЯ

Лучшій другъ желудка ВИНО СЕНЬ-РАФАЭЛЬ



предлагается какъ тоническое, укрѣпляющее и способствующее пищеваренію.

БРОШЮРА О СЕНЬ-РАФАЭЛЬСКОМЪ ВИНѢ

какъ о питательномъ укрѣпляющемъ и цѣлебномъ средствѣ,

д-ра де-БАРРЕ

высылается по требованію. ОНО ПРЕВОСХОДНО НА ВКУСЪ. Compagnie du vin St.-Raphael. Valence, Drome France.

Табакная, уг. Дерibasов., соб. зданіе.

ТОРГОВЫЙ ДОМЪ

И. Б. СЕГАЛЬ

Аптекарскій и парфюмерн. складъ

предлагаетъ къ

ПРЕДСТОЯЩИМЪ ПРАЗДНИКАМЪ

ПРОВАНСКОЕ МАСЛО (Auguste gall Nice).

ШАФРАНЪ

ВАНИЛЬ

КАРДАМОНЪ

МУСКАТНЫЙ ЦВѢТЬ и орѣхъ

ВАНИЛЬНЫЙ ПОРОШОКЪ

ВАНИЛЬНЫЯ ЛЕПЕШКИ (новость!)

КРАСКИ и ЛАКИ для ЯИЦЪ и др. пряности для

СТОЛА И КУХНИ.